



D1

revista origen

Colegio de
Arquitectos
de la provincia
de Santa Fe



capsf



VANGUARDIA

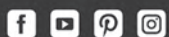
DISEÑO
TENDENCIAS

DESCUBRÍ

UN NUEVO ESPACIO JOHNSON
EN SANTA FE

AGOSTO 2017

25 DE MAYO 2930
SANTA FE
TEL. (0342) 457 0020



JOHNSONACERO.COM

JOHNSON
AMOBILIAMENTOS

EL TODO, MÁS QUE LAS PARTES

JUBILACIÓN | SALUD | MUTUAL

Compuesta por el Régimen Jubilatorio y el Régimen Asistencial, la Caja de Ingeniería junto a Mutual Ingeniería constituyen un todo potenciado. Tres partes que funcionan complementariamente.



JUBILACIÓN INGENIERÍA

Diseñando el futuro junto al profesional

- Beneficios previsionales
- Subsidios por accidente o maternidad
- Seguro de vida
- Sepelio
- Ayudas económicas
- Cancelación anticipada de aportes

SALUD INGENIERÍA

Un sistema de salud que lleva más de 50 años acompañando a los matriculados y sus familias

- Sistema solidario
- Dos planes de salud
- Cobertura en todo el país
- Subsidios por matrimonio y nacimiento
- Planes para cada etapa de la vida
- Asesoramiento personalizado

MUTUAL INGENIERÍA

Una institución que brinda un nuevo concepto en servicios para todos sus afiliados.

- Turismo
- Farmacia
- Consultorios odontológicos
- Salón de eventos
- Cocheras
- Óptica
- Proveeduría
- Talleres especiales

Lo invitamos a informarse sobre todos los beneficios que Caja y Mutual Ingeniería tienen para usted.



Caja DE Ingeniería

Santa Fe - 1ª Circunscripción

San Jerónimo 3033 (3000) Santa Fe.

Tel.: 0342-4521779.

comunicacion@cajaingenieria.org

Horario: Lunes a viernes, de 7:30 a 13 hs.



MUTUAL Ingeniería

Asociación Mutual Afiliados a la Caja de Ingeniería

San Jerónimo 3033 (3000) Santa Fe.

Tel.: 0342-4565144.

administracion@mutualingenieria.org

Horario: Lunes a viernes, de 8 a 16 hs.

SUSCRIBITE A PLOT CON 20% DE DESCUENTO

Con tu suscripción tenés
un 20% de descuento en
ediciones anteriores*

Escribinos a
comercial@revistaplot.com
o contactate al +54 11 4775 1744

www.revistaplot.com

*promoción válida hasta agotar stock



Las necesidades de
tus instalaciones eléctricas
evolucionaron.

Nosotros también.

Nuevo módulo USB

Agregá la función de cargador USB dentro de tus actuales bastidores **Roda** o **Roda Class** o colocando un conjunto nuevo.

- Tipo de conector: USB 2.0
- Tipo de protección: contra corto circuito
- Método de conexión: dos terminales a tornillo
- Compatible con la mayoría de los dispositivos móviles

¡Es rápido y simple! Y se pueden cargar hasta dos dispositivos al mismo tiempo.

Módulos disponibles:

Salida 1.0A / 1 módulo / 1 conector



Blanco



Gris



Marfil

Salidas 2.1A + 1.0A / 2 módulos / 2 conectores



Blanco



Gris



Marfil





**revestimientos
santa fe**

Una elección segura

Con el reconocido respaldo
de los productos Quimtex



**LATEX
ALBIÓN**

LLANA
pinturas y revestimientos

**QUIMTEX
EXPRESS**

www.revestimientossf.com.ar

(0342) 4535140 - 4524238

[facebook/RevestimientosSantaFe](https://facebook.com/RevestimientosSantaFe)

Saavedra 3042 - (3000) Santa Fe

info@revestimientossf.com.ar



**TENEMOS ESE AUTO
QUE TE MERECEÁS,
Y QUE TANTO TE GUSTA.**

    macua.com.ar

Casa Central
Avda. López y Planes 4250
Santa Fe
Tel. (0342) 450 37 00

Sucursal Paraná
Echagüe y P. Palma
Paraná
Tel. (0343) 423 00 00

Showroom Puerto
Avda. Alem y Sarmiento
Santa Fe
Tel. (0342) 455 00 45

Macua Usados
San Jerónimo 3654
Santa Fe
Tel. (0342) 455 49 00

MACUA
Concesionario Oficial



AUTORIDADES

Presidente

Arq. BERTONI, Griselda Alicia (Mat. 00524)

Vicepresidente

Arq. FERRER, Juan Ramón (Mat. 00292)

Secretario

Arq. MEINARDY, Gervasio Andrés (Mat. 04270)

Tesorero

Arq. AIMARETTI, Gabriela María (Mat. 01663)

Vocales Titulares

Arq. ALCONCHEL, María Victoria (Mat. 05141)

Arq. AMBROSINI, Guillermo Lucio (Mat. 05890)

Arq. LOPEZ MOTTA, José Ignacio (Mat. 06206)

Arq. GERMANO, María Eugenia (Mat. 06430)

Vocales Suplentes

Arq. TRENTO, Julian Pablo (Mat. 06739)

Arq. PARDO, María José (Mat. 04869)

Vocales al Directorio Superior Provincial Titular

Arq. PIACENZA, Rubén Darío (Mat. 00003)

Vocales al Directorio Superior Provincial Suplente

Arq. GIANOTTI, Marcelo Rafael H. (Mat. 00018)

Comisión Revisora de Cuentas

Arq. GIURA, Analía Verónica (Mat. 01553)

Tribunal de Ética y Disciplina. Juez Titular

Arq. OSELLA, Mónica Susana (Mat. 01176)

Tribunal de Ética y Disciplina. Juez Suplente

Arq. RUDI, Eduardo Fabio (Mat. 03064)

Cuerpo de Asesores de Concursos

Arq. MANTOVANI, Graciela Verónica (Mat. 03309)

Arq. PERALTA FLORES, María Celeste (Mat. 03970)

Arq. CARRERAS, Leonardo Mario (Mat. 00006)

Cuerpo de Jurados de Concursos

Arq. MULLER, Luis Alberto (Mat. 01614)

Arq. ARROYO, Julio Ernesto (Mat. 01171)

Arq. BESSONE, Miriam Clemencia M. (Mat. 00310)

Arq. CASTELLITTI, Eduardo (Mat. 00523)

STAFF D1

Coordinación general y diseño editorial

Leonardo Fluxá

Glenda Morahan

Diagramación y Diseño gráfico

María Belén Pansa

Camila Mallozzi

María Laura Müller

Edición de texto y corrección

Pablo Martín Cruz

Departamento comercial / Publicidades

contacto@boulevardstudio.com.ar

0342 - 452 9884

Impresión

Imprenta Ruvi

Fotografía de tapa

Juan Manuel Costamagna

Fotografía de retiración de tapa

Lucas Javier Bizzotto

SUMARIO

08

EDITORIAL

10

25 AÑOS

Siete miradas a 25 años

18

CONCURSOS

18. Granja La Esmeralda

24. Nueva sede administrativa del Ministerio de Innovación y Cultura

32

DIALOGO

Alexander González Castaño

38

TECNOLOGÍA

Construcciones con alma de acero

42

OPINIÓN

Nueva Arquitectura: definiendo la esencia de su arte

48

PATRIMONIO

48. San Justo: en dirección a un inventario de patrimonio urbano

52. Un componente del patrimonio reciente: el revestimiento Fulget

55. Arquitectura Latinoamericana

65

ACTUALIDAD PROFESIONAL

65. Participación y empatía. Minimizando riesgos en la construcción en altura

70. Certificación energética

72. La arquitectura de la prevención contra incendios

78. Consideraciones ante nuevas incumbencias profesionales

80

INTERVENCIÓN

El proyecto por el autor

82

COMISIONES

Actividades del primer semestre

84

CULTURA

Gestión cultural

88

RECOMENDADOS

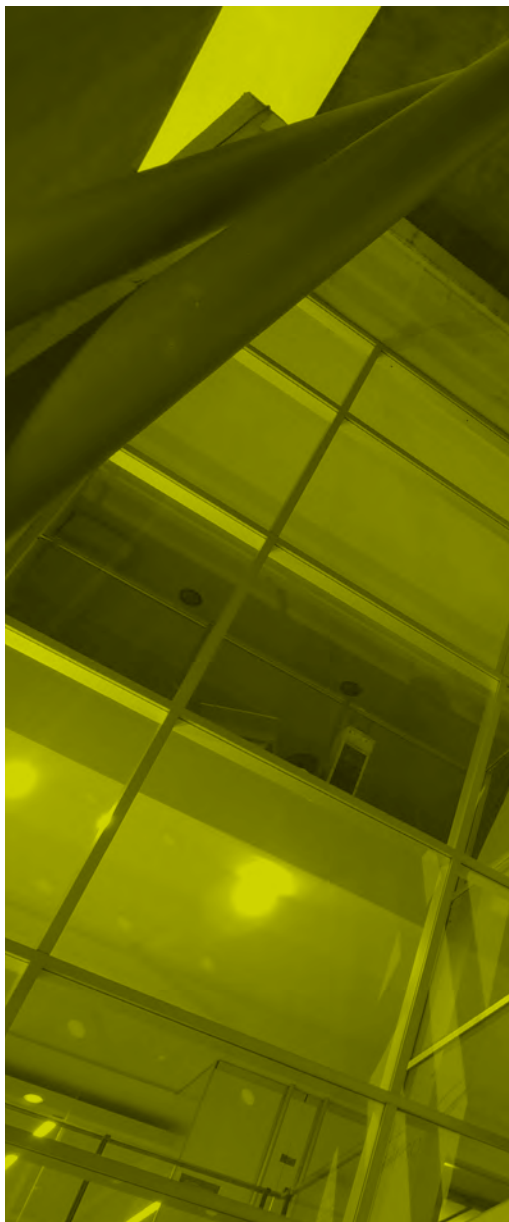


FOTO
Amanda Carrivale

3
5
A
Ñ
O
S

De colegio propio,
como arquitectos.

A veinticinco años

Griselda Bertoni

Los '90 fueron años especiales, atravesados por crisis (cuantas ya!) por descreimientos, por una democracia joven a la que aún no nos atrevíamos a imaginar duradera. Años de militancia por un espacio institucional propio. Década de cierre de discusiones disciplinares fuertes, instaladas, sin acceso masivo a las redes, aún con papeles en las manos, aún con carpetas y expedientes sellados, aún con colegios profesionales unificados. Los arquitectos en aquellos días nos imaginábamos construyendo, enseñando, planificando, pensando, con ideas firmes sobre lo que debía acontecer (a lo mejor no tanto, quién sabe). Luego pasaron treinta y cuatro años de democracia; veinticinco años de Colegiación; veinticinco años de colegio propio, como arquitectos; veinticinco años de gestión institucional independiente, con una casa ideada y construida a partir de un concurso, que es el orgullo y el anhelo de muchos.

Hoy, veinticinco años después las formas, los modos de practicar y pensar la arquitectura, el hacer y el ser arquitecto se han ampliado. Ya no experimentamos dicotomías tales como ser moderno o posmoderno, local o global. Hoy amalgamamos, hibridamos, traspasamos, transversalizamos, hoy somos más parecidos a aquellos que necesitan de nuestros saberes, aunque aún no hayamos logrado que nos visibilicen como prestadores de servicios, aunque aún hoy no hayamos logrado hacer ciudad para todos, construir hábitat para todos.

Los veinticinco años de colegiación nos encuentran con nuevos desafíos, nos exigen pensar y practicar una otra manera de hacer arquitectura, más inclusiva, más propia, más austera.



Los veinticinco años de colegiación nos encontramos con nuevos desafíos, nos exigen pensar y practicar una otra manera de hacer arquitectura, más inclusiva, más propia, más austera. Lo latinoamericano en todas sus expresiones culturales, la mujer como presencia imprescindible, la igualdad de los derechos al hábitat y a la ciudad, el cuidado de los recursos, las redes, los colectivos, el pensar juntos, nos permiten atrevernos a retornar a las utopías, no las mismas del siglo XX, otras, más pequeñas, más cercanas, pero tan imaginativas y atrevidas, más pertinentes a nuestro tiempo. Los que hoy representamos en este distrito a los más de dos mil arquitectos que lo conforman, los invitamos a participar de esta construcción colectiva, a imaginar y proyectar los próximos veinticinco años de nuestra profesión, y de nuestro Colegio.

FOTO
Federico Cairoli

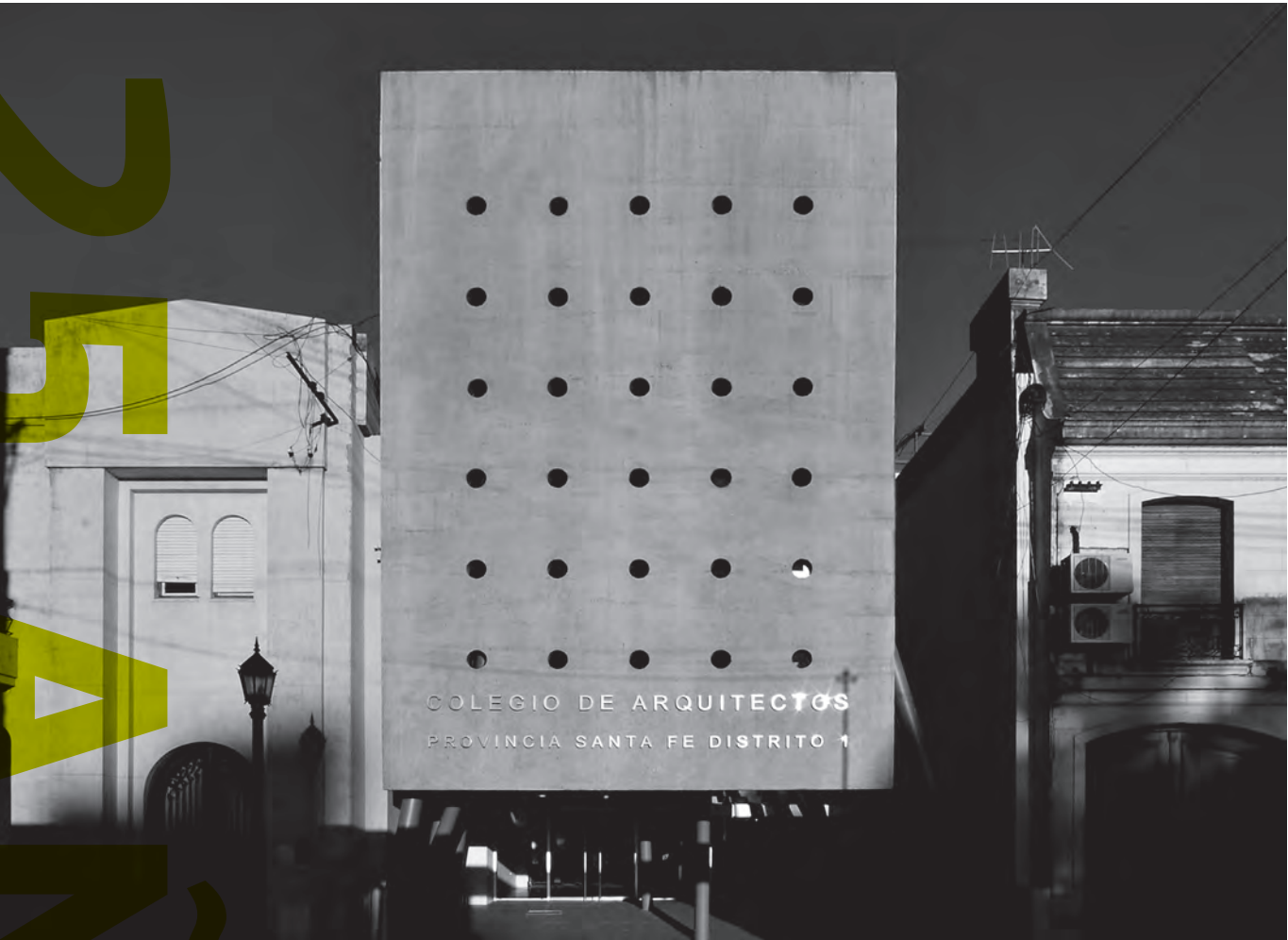


FOTO
Federico Cairoli

SIETE MIRADAS A 25 AÑOS

Hacia 1997, en 5 años (la publicación que por entonces editaba nuestro Colegio de Arquitectos de la Provincia de Santa Fe/ D1) se proponía, en uno de sus artículos, un ejercicio de reflexión en torno al rol profesional y de cara al comienzo del milenio. Hoy, a veinticinco años de la creación de nuestro Colegio nos encontramos pensando nuestras prácticas desde

distintas posiciones, con desafíos renovados. Propusimos a siete colegas que participaron de aquella publicación revisar sus reflexiones, volver a pensar el hacer profesional habiendo transitado diecisiete años del siglo XXI. A ellos y por su extensión a todos los matriculados, nuestro reconocimiento.

Según algunos pronósticos en el año 2050 el 70% de la población mundial vivirá en núcleos urbanos, unos 6.500 millones de personas. Si además consideramos los aspectos sin resolver heredados de las ciudades del siglo XX, deberíamos aceptar que los desafíos que se nos plantean, no solo a nuestra disciplina, son gigantescos.

Las ciudades siguen expresando la desigualdad, las injusticias y la fragmentación de la sociedad moderna y constituyen el territorio por excelencia donde se evidencian los límites de un modelo de desarrollo basado en el crecimiento económico ilimitado en un mundo donde los recursos naturales son finitos. Los interrogantes que la ciencia ficción planteaba en los años '70 en torno a la sostenibilidad de las ciudades, son hoy una realidad ineludible y urgente a la que debemos dar respuestas.

Interrogarnos sobre el impacto que el cambio climático tendrá en la vida de los seres humanos, las condiciones básicas de bienestar en nuestras sociedades y su reparto más igualitario, el piso de dignidad al que aspiramos, y la medida en que nuestras ciudades pueden ser contenedoras de la diversidad y las diferencias en un marco de convivencia democrática; forman parte de la complejidad en la que como arquitectxs y ciudadanxs deberíamos ubicarnos a la hora de pensar respuestas. Para esto, es necesario revisar nuestras bases conceptuales y procedimentales incorporando el aporte de otras disciplinas, adoptando una postura (quizá no específicamente arquitectónica) en relación a la cultura, la historia, la sociedad la naturaleza, etc. En este sentido asumo que *"... a un pensamiento que aísla y separa hay que sustituirlo por un pensamiento que distinga y una. A un pensamiento disyuntivo y reductor hay que sustituirlo por un pensamiento de lo complejo, en el sentido originario del término complexus: lo que está tejido junto"* (Morin 2007:117).

Ubicarse en la complejidad para ofrecer respuestas



ARQUITECTO
Carlos Zagni

Prepárese para el planeta urbano



ARQUITECTO
Eduardo Castellitti

A principios del Siglo XX, el 70 % de la población mundial vivía en países "desarrollados"; sólo el 10%, en ciudades. Cien años después, el 70 % vive en países "en desarrollo"; más de la mitad de los habitantes del planeta vive en ciudades. Se estima que en 2030, 5.000 millones de personas –el 60% de la población–, vivirá en ciudades.

*De la máquina para vivir
de aquellas ciudades que proyectábamos completas de cero
de los sistemas modulares, enchufables, móviles, del futuro al alcance de la mano
de las nuevas - viejas fuentes
de tantas maneras de pensar y proyectar el mundo que transitamos
¿que nos queda? El impulso, el optimismo innovador de los comienzos
el futuro que no fue de hace apenas medio siglo o el romanticismo pesimista
con el que empezó a terminarse el siglo pasado.*

"En arquitectura podríamos preguntar dónde quedaron las ideas de la modernidad, allá atrás en el pasado o... esperándonos más adelante?" (Ruth Verde Zein, Ensayos oportunos de arquitectura).

Lo que sabemos, transcurridos estos veinte años, es que la aldea global será un planeta urbano. En él, las ciudades-región cubrirán el territorio con fragmentos espaciales indefinidos, que alojarán una sociedad segregada, inequitativa.

Arriesgo estas nociones para intentar bosquejar una idea de arquitectura posible, frente a este futuro impasible.

La imagino:

- **Activa** ante las condiciones imperantes
 - **Anticipatoria** frente a los problemas de siempre, que cada vez serán más agudizados
 - **Crítica** de los límites, los encasillamientos, las referencias
 - **Expansiva** de sus capacidades, abriendo nuevos espacios en la articulación interdisciplinar
 - **Independiente** del mercado, de la mera construcción
- "Tal como sucedió siempre, la arquitectura es una piedra que el viento de su época talla, y hoy ya no somos lo que éramos".*
(Rafael Iglesia. Palabras, no hechos).

Ya estamos bien entrados en el siglo XXI y el tiempo se ha acelerado, no hay dudas. La revolución de los medios digitales nos ha acercado todo de una manera que no imaginábamos en aquellos albores de la era digital. En este contexto de globalización de la información, las condiciones de producción arquitectónica se han adaptado; conocemos lo que se hace en todo el mundo de manera inmediata, interactuamos con otros arquitectos y lo podemos hacer de modo colaborativo.

Hoy todo parece más ligado a la comunicación de la arquitectura que a los propios fundamentos que la sostienen. Nuevos emergentes de la disciplina desarrollan estrategias de comunicación de las ideas, las cuales suelen resultar más importantes que las propias ideas que la sostienen. Esta nueva arquitectura, la de la era digital, inunda de imágenes y formas el espacio virtual, nos acerca al instante todo lo que se hace en el mundo, garantiza que nuestro deseo de información pueda encontrar el adecuado espacio de consumo de las ideas.

Sin embargo, sobrevive estoicamente la antigua arquitectura, y lo seguirá haciendo a futuro porque es difícil transformar una disciplina con tanta tradición. Por un lado se fortalecen aquellas tendencias que se anclan en la tradición de arquitectos constructores, como algunas experiencias en América Latina (pero también en otros lugares) que reelaboran las técnicas y materiales tradicionales pero desde una nueva mirada. O aquellas búsquedas que sintetizan proyectualidades profundas revolviendo en el espacio y la vitalidad de las atmósferas arquitectónicas. Y también, aquellas movidas colectivas que se reproducen por todos lados como regreso a una retrotopía cooperativista que no requiere individualidades autorales.

Ante este panorama me pregunto ¿qué va a ser de la arquitectura cuando el universo digital se encargue de todos nuestros procesos? Pienso que la intuición seguirá siendo el patrimonio insustituible que tendremos los arquitectos. Me refiero a aquella aplicación de nuestra creatividad que logra sintetizar el torbellino de elementos que manipulamos cuando hacemos arquitectura: nuestra visión de una cultura, nuestro diálogo con el lugar donde proyectamos y nuestra reelaboración de las tecnologías que nos permiten construirla. Y en este punto creo que nuestra disciplina regenerará en lo profundo de su tradición un nuevo acontecer para seguir siendo en el siglo XXI lo que fue desde siempre, la respuesta en tiempo y espacio a los desafíos de la humanidad.

Responder en tiempo y espacio a los desafíos de la humanidad



ARQUITECTO
Javier Mendiando

Garantizar la participación en el planeamiento de la ciudad



ARQUITECTO
Luis Amavet

Respecto a la circunstancia de tener que formular un nuevo mensaje, quisiera partir de una reflexión que proponía encaminarnos hacia una arquitectura **“que exprese el rol social de nuestra disciplina y responda a los requerimientos de la comunidad hacia un hábitat más digno y justo”**. El ejercicio amplio de nuestra disciplina implica, en la medida de lo posible, la atención de las necesidades y problemas de la sociedad (de por sí graves) y sus respuestas deben partir desde el conjunto de los profesionales y de las instituciones públicas y privadas.

Si hacemos un balance sobre el desarrollo urbano en los últimos años, vamos a encontrarnos con un balance positivo, lo cual no significa que hayamos agotado nuestras reservas y capacidades. Existe un margen para mejorar las condiciones urbanas de nuestra ciudad.

Dentro de esa realidad es posible reconocer al planeamiento urbano como una herramienta eficaz para plantear y ordenar las acciones. Un planeamiento que sea capaz de profundizar lo realizado, que tenga continuidad, que se caracterice por ser un “proceso”, que tenga un carácter institucional, que tenga una conducción descentralizada liderada por el municipio e integrada por los diferentes actores, y que sea plenamente participativo desde los primeros análisis y diagnósticos, hasta el monitoreo sobre el cumplimiento del plan y sus diferentes objetivos, permitiendo mantener a través de acuerdos y la cooperación de la ciudadanía un proyecto de ciudad. Parafraseando parte del texto expuesto en la Planta Baja del Colegio, escrito al momento de la promulgación de la Ley de su creación, podemos decir: **“No es solo un instrumento el que construimos, es una forma de vida y para la vida, porque ser arquitecto, es hacerse en el trabajo y el pensamiento construyendo la libertad y la justicia”**.

El próximo milenio ya ha transitado su primer tramo y en este tiempo la arquitectura ha generado mucho y se ha visibilizado enormemente ayudada, como todas las producciones culturales, por las TICs. De los desafíos que se plantearon en aquella inquietante encuesta sobre el siglo XXI : multiplicidad, exactitud, levedad, visibilidad y rapidez se han cumplido pocos, al menos en el ámbito local porque seguimos todavía vinculados en los hechos a viejas prácticas y viejas formas de ver a la arquitectura y sobre a todo la ciudad.

Quizá lo que se verifica en mayor grado es la exactitud, entendida como la clara expresión de la obra individual (no como pieza urbana en un entorno valorado). Las obras de arquitectura se presentan con fuerza, abriéndose un lugar en la Babel en la que se han convertido muchas de nuestras ciudades. Lenguajes enormemente diversos en un extremo, o aburridos edificios en serie en el otro, escombran hoy nuestro paisaje que ha perdido un desafío pendiente justo en este siglo: convertirse en un paisaje urbano amable, democrático y dialógico en donde coexistan las viejas arquitecturas con las nuevas. ¿Que se ganó en la pulsión por más metros construidos para la ciudad en los mismos lugares de siempre? En mi opinión, vulgaridad y privatización del espacio público.

De todos modos este siglo recién empieza y tenemos mucho por delante. Hay nuevos desafíos para la arquitectura y para la ciudad que despuntan como nuevos programas: la sustentabilidad edilicia y urbana, la urgencia de un espacio cada vez más público, el aumento de la resiliencia, la recuperación del paisaje urbano y el acceso a la centralidad. Pero sobre todo hay un aumento importante en la masa crítica tanto de profesionales mejor formados como de investigaciones sobre la ciudad y el territorio que posiblemente permitan avanzar sobre las promesas incumplidas de este siglo. El siglo XXI arrancó con cacofonía y segregación, ¿cómo terminará?

Tenemos una gran oportunidad por delante, ojalá no la perdamos.

Promover masa crítica tanto en profesionales como en investigadores sobre la ciudad



ARQUITECTA
María Laura Bertuzzi

Mantener la memoria asumiendo el valor de las diferencias



ARQUITECTA
Miriam Bessone

En 1997 expresaba que prefería pensar en una utopía y trabajar en ese sentido para acercarme a ella y planteaba: “pensar una arquitectura que incorpore la nueva tecnología pero que tenga en cuenta el medio ambiente, una arquitectura que formalice la diversidad pero que respete el entorno inmediato, una arquitectura que respete la memoria pero que a la vez provoque el cambio, una arquitectura que respete su tiempo pero que a su vez se resista, pero, esencialmente, una arquitectura que no olvide el fin a partir del cual existe “dar cobijo a las gentes”. Releyendo aquello que he planteado como utopía a finales de los 90, en el marco de una cultura arquitectónica más preocupada por la imagen y su consumo que por su propósito social, desde una perspectiva histórica, es posible reconocer que mucho se ha avanzado al respecto, pero que todavía hoy, si bien diversas voces reivindican la responsabilidad social del arquitecto, mucho tenemos para construir y enseñar al respecto, esencialmente los arquitectos que operamos en poblados y ciudades de pequeña escala o intermedias; ciudades que todavía hoy, por su localización, por su desarrollo, o posibilidades de producción y gestión conservan un frágil equilibrio entre sus pre existencias geográficas culturales (lo heredado) y su desarrollo actual. Tal vez, este sea nuestro desafío presente; re instalar en nuestra memoria aquello que no debió haber sido olvidado: el rol social que nos cabe en la construcción del ambiente y desde el mismo atrevernos a contribuir a la construcción de un habitat que mantenga el equilibrio heredado, la memoria de sus habitantes, pero a su vez incorpore el cambio, asumiendo el valor de las diferencias, el aporte de las nuevas tecnologías y la necesidad de actualización permanente.

A pesar del paso del tiempo, sigue intacto en mi interior aquel espíritu de creación de nuevos espacios urbanos y arquitectónicos que tenía en mi juventud. A lo largo de mis cuarenta años como arquitecto, he vivido distintos gobiernos, situaciones económicas, renovaciones ideológicas y avances tecnológicos; los que sin dudas han influido profundamente en mi profesión, la que tuve que ir adaptando para poder mantenerme en ella. Adecuarme a las nuevas tecnologías fue algo superador e imprescindible para poder continuar plasmando mi creación y seguir dando rienda suelta a mi creatividad con la ayuda de ellas. A pesar de estos grandes progresos, se mantiene intacto en mí el respeto de conservar el patrimonio urbano y cultural de nuestra ciudad, además del cuidado del medio ambiente. Mis obras, en su mayoría, fueron viviendas; lo que me ha permitido compartir con mis clientes grandes momentos de sus vidas. El cliente que decide construir su casa nos entrega sus ilusiones, sus deseos, su futuro, pretende hacer de una vivienda su hogar, un lugar en el que espera pasar muchos años de su vida. Es tarea del arquitecto comprender eso, pues aquel que no logra interpretar los sueños del cliente y combinarlos con las premisas básicas de su profesión no podrá lograr una obra de calidad que satisfaga a ambos. Mirando para atrás, creo no haber traicionado los ideales de mi juventud, fui coherente con mis ideas y con la realidad. Es por ello que la arquitectura aunque *aggiornada* sigue siendo mi pasión.

Mantener la pasión



ARQUITECTO
Raúl Brengio

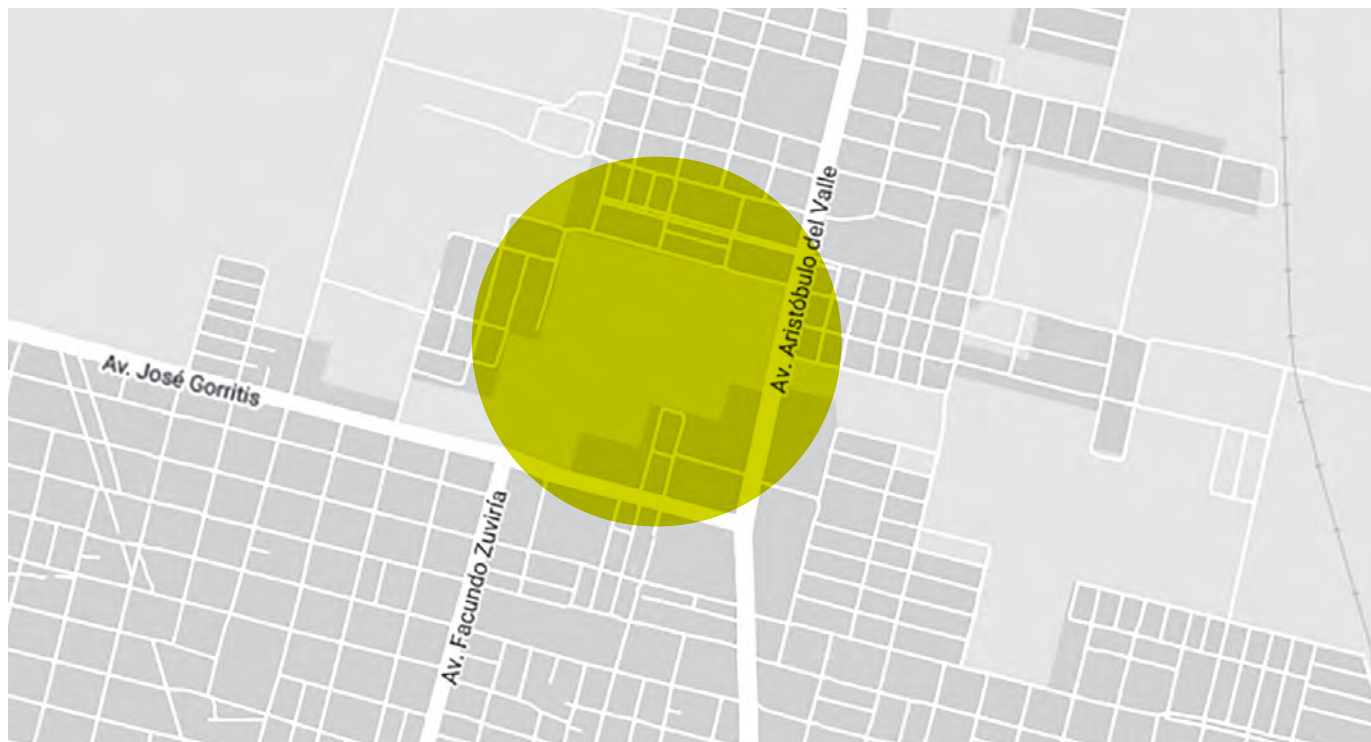
CONCURSO

Granja La Esmeralda

Por Arq. Leonardo Carrera, Arq. María Celeste, Peralta Flores y Arq. Graciela Mantovani

El llamado a Concurso Nacional de Ideas "Granja La Esmeralda - Centro de Recepción, Rehabilitación y Liberación de animales silvestres (CNGLE), propuso dar nuevas respuestas espaciales a la actividad faunística que el Gobierno de la Provincia de Santa Fe desarrolla dentro de la ciudad capitalina. Este concurso es el último certamen enmarcado dentro del convenio celebrado entre el Gobierno de la Provincia y el CAPSF-Distrito 1, que permitió la concreción de tres convocatorias a los arquitectos colegiados a nivel nacional.

El concurso de la Granja La Esmeralda se estructuró en dos niveles de intervención: un primer nivel a escala de *master plan*, que orientó el uso del suelo dentro del predio de la Granja y sus relaciones con el entorno urbano inmediato; un segundo nivel de actuación que se planteó a escala de propuesta arquitectónica-paisajística, buscando resolver las funciones específicas del establecimiento: recepción, rehabilitación y liberación



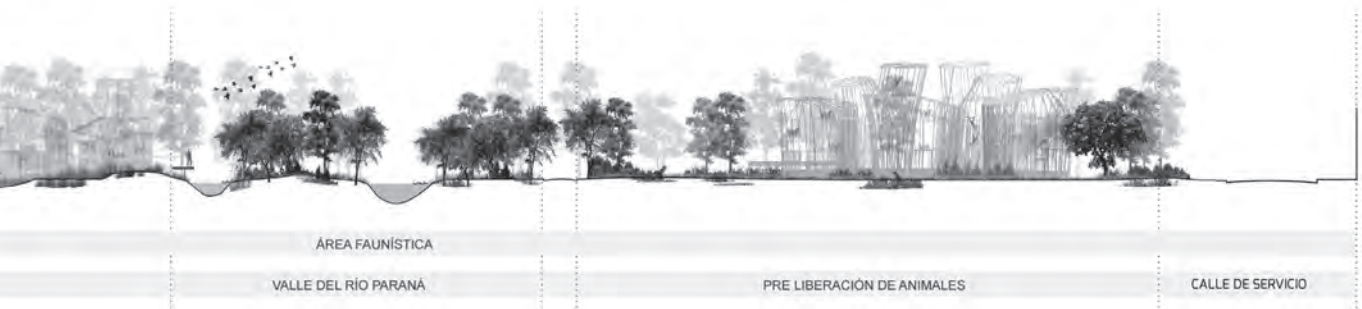
de animales silvestres. El certamen se desarrolló entre los días 20 de febrero y el 3 de abril del 2017, habiéndose otorgado una semana de prórroga a la fecha inicialmente establecida por el pedido de los participantes vía foro a los asesores. Ocho (8) fueron los trabajos admitidos, aunque se desestimó un archivo en la plataforma digital, por problemas de formato y lectura.

En esta ocasión la procedencia de los equipos estuvo signada por la mayor participación de equipos provenientes del CAPSF-D1, con cinco (5) trabajos que representaron el 56% de la participación, mientras que el resto se repartió de forma igualitaria entre profesionales provenientes del CAPSF-D2; CAPSF-D5 y CAPER con un (1) equipo cada uno, siendo la representación del 11% para cada una de las instituciones.

El Jurado del CNGLE estuvo compuesto por los arquitectos Gustavo C. Levrino (Gobierno de la Provincia de Santa Fe), Arturo Battistella (FADEA), Julio E. Arroyo (CAPSF), Eduardo Castellitti (CAPSF-D1) y Santiago Ian Dutari (voto participantes), arribando por unanimidad al fallo del concurso luego de una jornada de trabajo.

Procedencia	Cantidad
Colegio de Arquitectos Provincia de Entre Ríos	1
Colegio de Arquitectos Provincia de Santa Fe D1	5
Colegio de Arquitectos Provincia de Santa Fe D2	1
Colegio de Arquitectos Provincia de Santa Fe D5	1
Anulado	1
TOTAL	9





Primer premio

Se valora de la propuesta la inicial colocación del trabajo en la dimensión urbana, considerando a la Granja La Esmeralda como elemento de un cordón verde en sentido este-oeste, que vincula los sistemas de la laguna Setúbal del río Salado, funcionando como un conector ecológico. De tal modo la propuesta refuerza un lineamiento urbanístico que estructura el norte de la ciudad. Partiendo de este contexto urbano-regional, el proyecto articula eficazmente las distintas escalas implícitas en la problemática, la urbanística, la sectorial y la arquitectónica, llegando a una solución integrada que se sintetiza en una imagen controlada y armónica totalmente compatible con las preexistencias ambientales del sitio, que fueron expresamente reconocidas.

Autores Arq. Giobando, Carlos Gustavo; Arq. Giobando, María Josefina; Arq. García, Maximiliano Rodrigo.

Asesores Ing. Agr. Rotondi, Fabiana; Lic. Biodiv. Bullo, Juan Manuel.



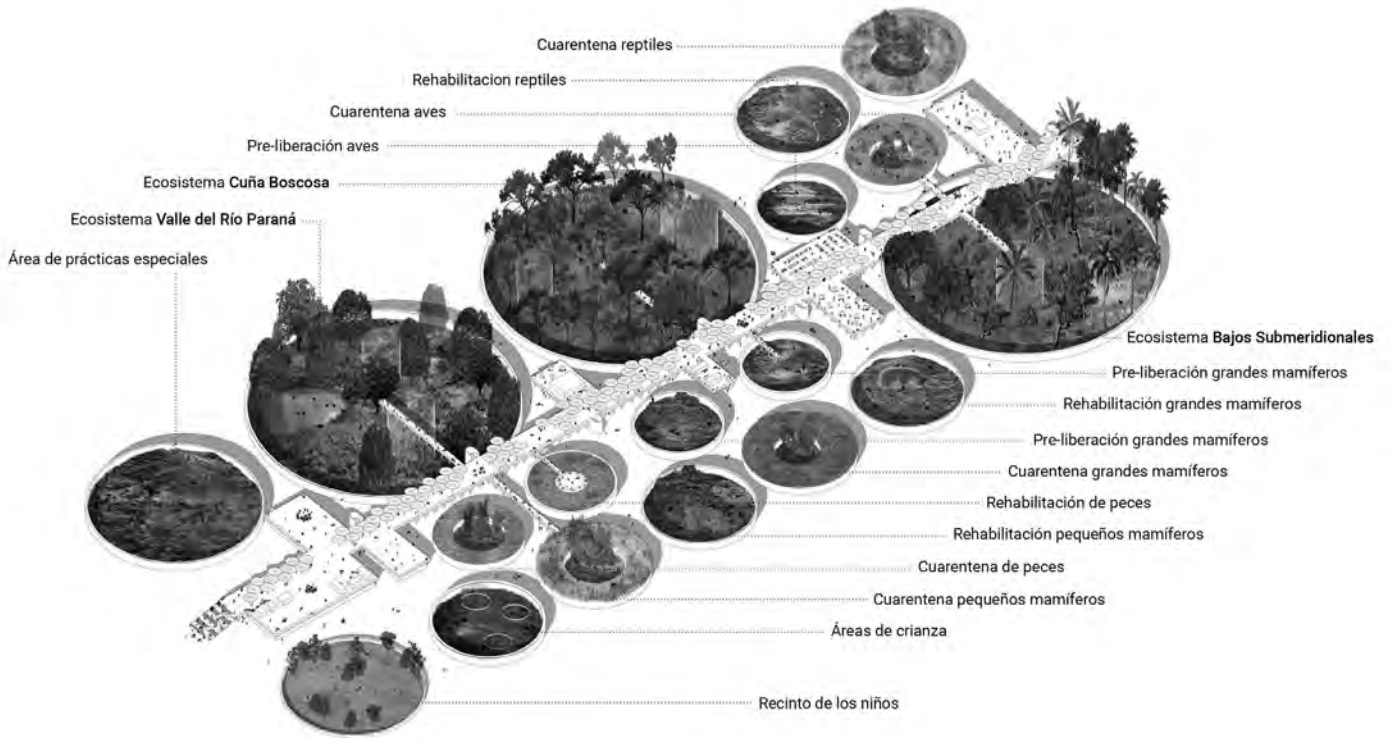
Segundo premio

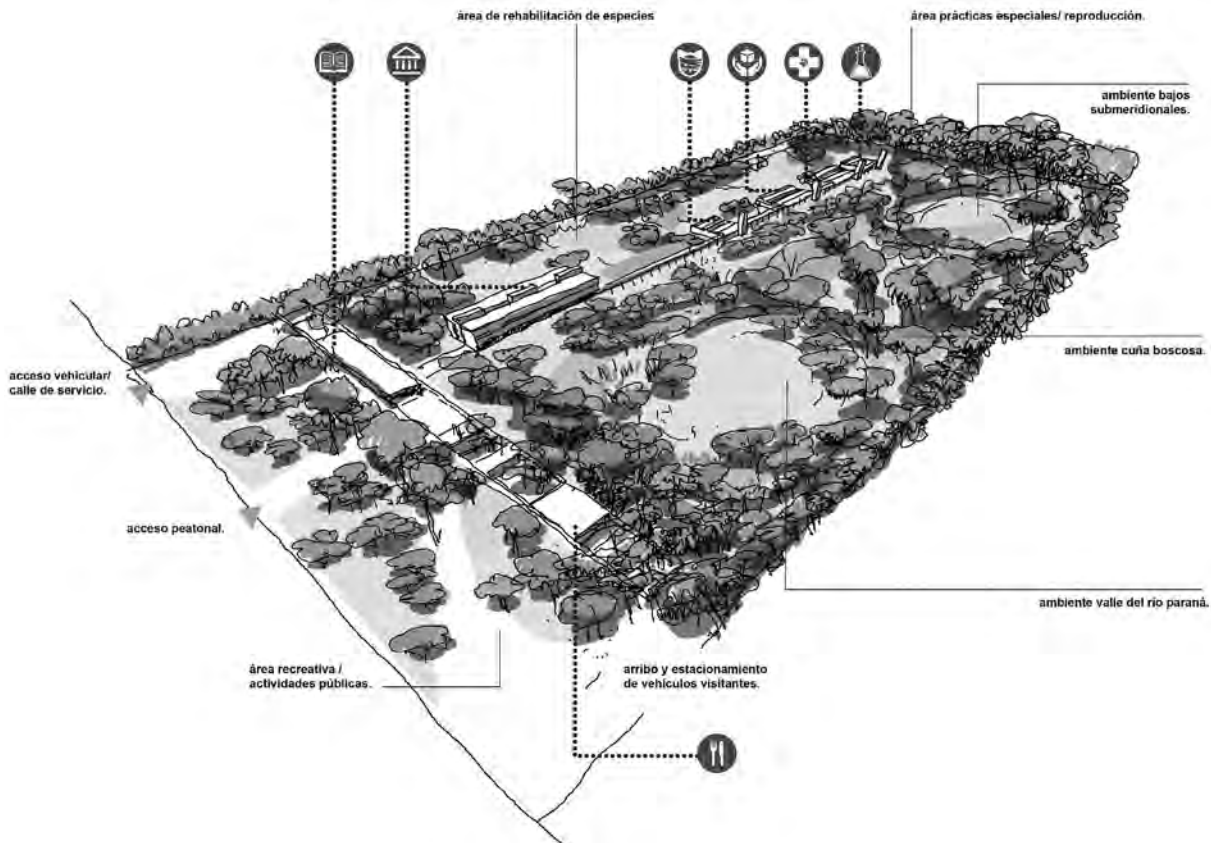
Se pondera el valor propositivo del esquema conceptual adoptado que posibilita una ajustada definición del funcionamiento del sistema, resolviendo de manera adecuada las diferentes componentes del programa. El trabajo trasunta un pormenorizado estudio de las variables en juego. Se propone una sugerente organización sobre la base de una rotunda impronta geométrica de círculos que *artificializa*¹ el predio a la que vez que soluciona los ámbitos correspondientes a los ecosistemas solicitados en las bases y las variables ambientales funcionales de los distintos sectores.

Autores Arq. González Cid, Agustina.

Colaboradores Giancarelli, Sofía; Langhi, Alejandrina; Masceti, Franco; Montoya, Gonzalo; Schnyder, Victoria

¹ Se respeta la cursiva del ACTA FALLO JURADO ORIGINAL en página del Colegio Arquitecto D1





Tercer premio

El jurado pondera la fuerte definición arquitectónica que plantean las dos piezas lineales perpendiculares entre sí, que alojan en su interior el contenido programático. Estos elementos sectorizan el predio con claridad definiendo el sector de exhibición al norte de la pieza principal y el de rehabilitación al sur, quedando como área de reserva el sector oeste.

De esta sectorización el jurado pondera el área contigua a Aristóbulo del Valle cedida al uso público, la cual resulta muy adecuada por su escala y por el eficaz reconocimiento que provee al complejo desde su acceso principal.

Autor Arq. Di Nápoli, Carlos Andrés

Colaboradores Ocampo, Alejandra; Reda, Florencia

CONCURSO

Nueva sede administrativa del Ministerio de Innovación y Cultura

Por Arq. Leonardo Carrera, Arq. María Celeste, Peralta Flores y Arq. Graciela Mantovani

El llamado a Concurso Nacional de Ideas para el edificio destinado a ser sede del Ministerio de Innovación y Cultura, en la ciudad de Santa Fe, ha sido el segundo de la serie de tres concursos enmarcados en un Convenio celebrado durante el año 2016, entre el Gobierno de la Provincia de Santa Fe y el CAPSF-Distrito 1.

El concurso presentó la oportunidad de pensar un nuevo espacio para el desarrollo de actividades administrativas, el funcionamiento de la Orquesta Sinfónica y del Coro Polifónico de Santa Fe, y la propuesta de un auditorio de gran escala; promoviendo la reflexión de los profesionales y la generación de ideas en la prefiguración arquitectónica para una obra de significancia, la intervención en una residencia representativa, patrimonial y simbólica actualmente en desuso, cuya inserción urbana en un sector altamente caracterizado de la ciudad de Santa Fe enfatiza su valor.

La participación estuvo abierta en el período del 23 de diciembre de 2016 al 13 de febrero de 2017, destacándose la amplia convocatoria con un total de cuarenta y tres (43) trabajos presentados y cuarenta (40) evaluados. Sobresale la participación de los arquitectos de la provincia de Santa Fe con veintidós (22) trabajos que representan un 52% del total, y de los cuales la mayoría pertenecen al Distrito 1 Santa Fe, ubicándose en segundo lugar la Ciudad Autónoma y la provincia de Buenos Aires sumando trece (13) trabajos que representan el 30%. Cabe señalar que en cuatro casos hubo equipos conformados por profesionales de distintas entidades de procedencia.

El jurado del concurso estuvo conformado por los arquitecto Gustavo R. Levrino en representación del Ministerio de Obras Públicas (Gobierno de la Provincia de Santa Fe); Alfredo Stipech, perteneciente al Colegio de Arquitecto de la Provincia de Entre Ríos en representación de FADEA; Marcelo Wade en representación del CAPSF; Luis A. Müller, elegido por sorteo del cuerpo de Jurado del CAPSF-Distrito 1 y Alejandro Beltramone, elegido por el voto de los participantes y perteneciente al cuerpo de jurado de FADEA. El Jurado trabajó durante dos intensas jornadas y arribó por unanimidad al fallo del concurso.

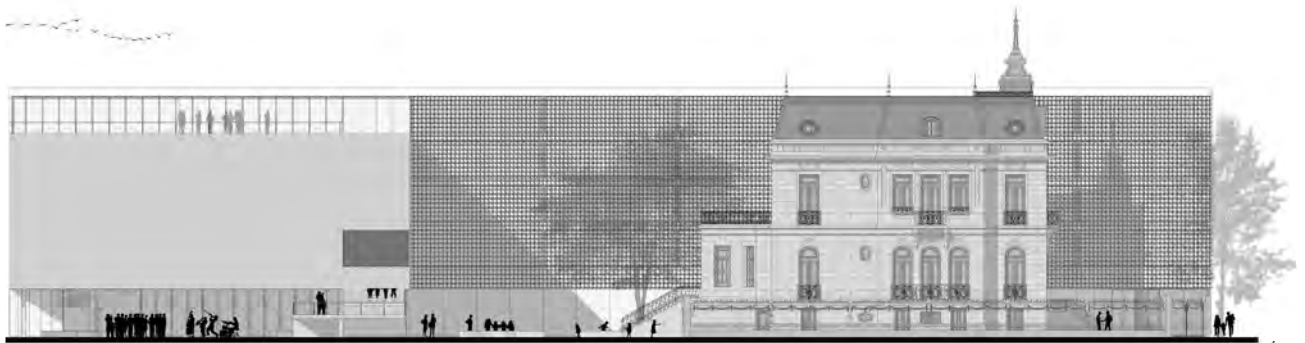
Entidad de Procedencia	Cantidad
Colegio de Arquitectos de la Provincia de Misiones	1
Sociedad de Arquitectos de Chaco	1
Colegio de Arquitectura Provincia de Córdoba	1
Colegio de Arquitectos Provincia de Entre Ríos	2
Colegio de Arquitectos Provincia de Santa Fe D1 ^(*) ^(**) ^(***)	17
Colegio de Arquitectos Provincia de Santa Fe D2	5
Consejo Profesional de Arquitectura y Urbanismo Bs As ^(****)	10
Colegio de la Provincia de Buenos Aires D1	2
Colegio de la Provincia de Buenos Aires D2	1
Anulado	3
TOTAL	43

^(*) Uno de los integrantes pertenece al Distrito 6

^(***) Uno de los integrantes pertenece al CAPER

^(**) Uno de los integrantes pertenece al Distrito 5

^(****) Uno de los integrantes pertenece a CAPBA



VISTA CALLE GÜEMES





VISTA BOULEVARD GALVEZ



Primer premio

Se pondera que la propuesta responde satisfactoriamente a las tensiones urbanas y arquitectónicas recuperando casi la totalidad del uso público del terreno en contacto directo con la calle y en sintonía con la demanda de socializar la nueva intervención con la ciudad, según solicita uno de los principales requerimientos de las bases. Mediante una correcta graduación de los espacios abiertos, semi cubiertos y transparencias, logra una acertada articulación con el edificio histórico, potenciando su valor patrimonial mediante un tratamiento paisajístico integral que incluye además el equipamiento urbano necesario para concretar estas premisas. El programa, con criterio racional y gran flexibilidad, se estructura en dos áreas bien diferenciadas: cuerpo administrativo de planta libre, sede del ministerio recostado sobre la medianera (en el cuál se valora positivamente la inclusión de un espacio abierto de aire, luz y verde), y la sede de los organismos musicales estables en un contenedor propio, en el que se destaca la posibilidad de combinar los usos de la sala principal con la sala de ensayo.

Video <https://www.youtube.com/watch?v=7HvFvDf3ZIY>

Autores Arquitectos Guillermo Canutti, Clara Gallardo, Fernando Fariña, Ezequiel Spinelli pertenecientes a CAPBA 1.

Colaboradores Javier Barrios, Agustín Ichuribehere, Julián Kellis, Bernardo Luna. Asesores: Gustavo Basso y Lucas Delorenzi



Segundo premio

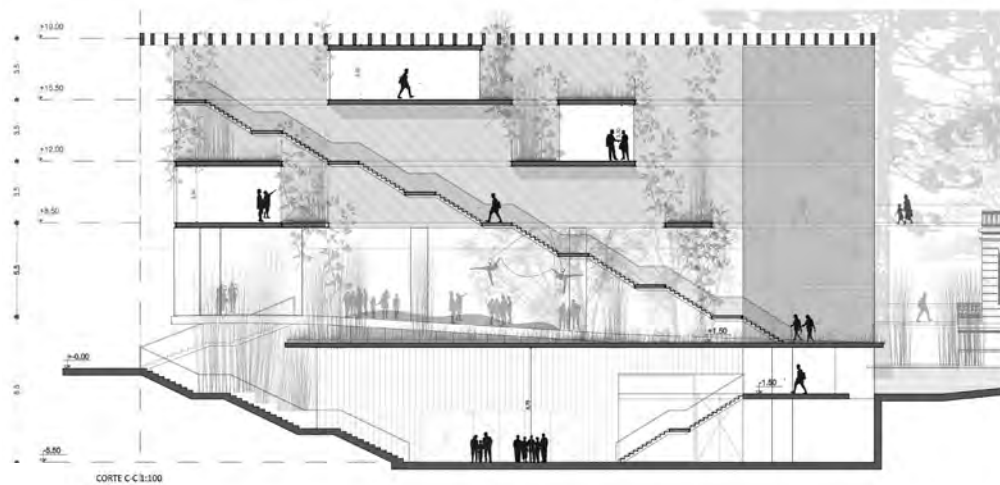
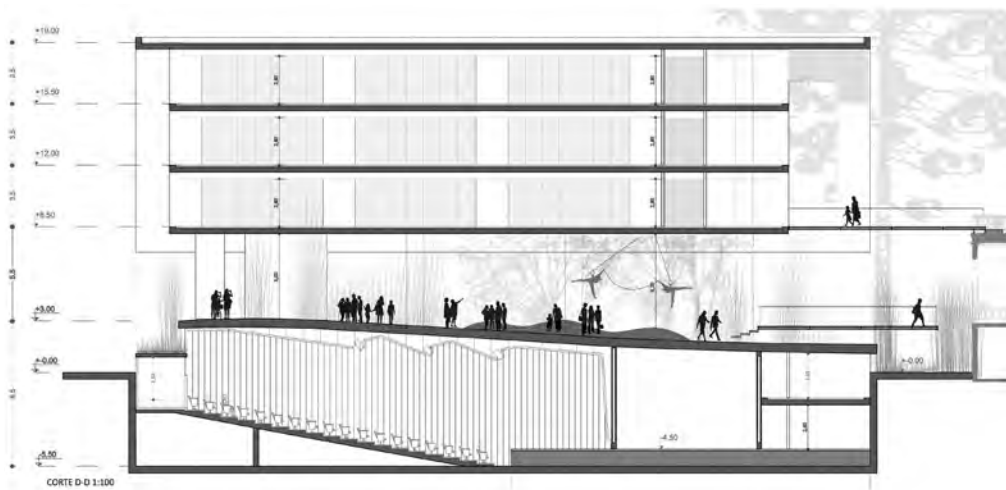
El trabajo se destaca por la gran riqueza espacial que valoriza el uso público al liberar la planta baja, conformando un ágora urbana en continuidad con el jardín y la calle. Esta operación es posible mediante la creación de un contenedor elevado (condensador abierto que se vincula con fluidez a la casa histórica y el paisaje) y al desarrollado bajo nivel de calle de las restantes áreas programáticas destinadas a las sedes de los organismos musicales estables. El contenedor, bajo una gran cupertina de adecuado carácter y escala acorde al rol institucional del nuevo edifi-

cio de cultura, no sólo resuelve el programa administrativo de la sede ministerial (agrupando terrazas flotantes con salas de reuniones, jardines verticales y espacios de expansión, vinculados entre sí por una significativa escalera de desarrollo lineal), sino que a la vez actúa como filtro ambiental que propicia confort con el debido ahorro de energía, generando sombras y brisas por ventilaciones cruzadas en los ámbitos de trabajo.

Video <https://www.youtube.com/watch?v=fpi1073yOho&feature=youtu.be>

Autores Arquitectos Gabriel Santinelli perteneciente a CAPBA 2.

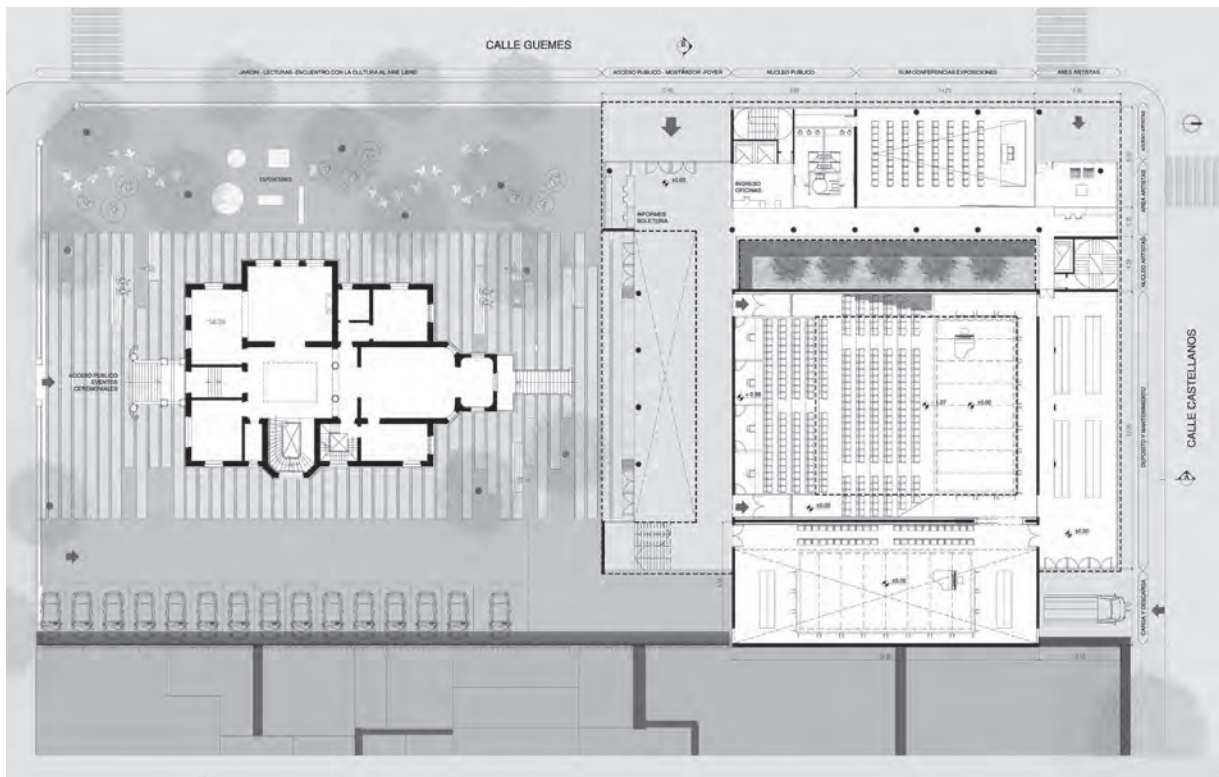
Colaboradores Mauro Bavaro, Paula Venían, Gastón López Vibbó, Mariano Santinelli (audiovisual), Selva Szychowski y Víctor Vera Benítez (audiovisual)



Tercer premio Clave F

Se pondera la estrategia de implantación con el uso de la planta baja tratada como jardín en torno al edificio patrimonial pero con escasa continuidad paisajística con calle Castellanos y Av. Güemes. El agrupamiento del conjunto sobre el sector norte privilegia la relación entre el foyer de la sala principal en comunicación visual e integración física, posibilitando una transición semi-cubierta al mismo nivel de la "planta noble". La sala principal y sus dependencias, constituyen el basamento que ocupa la mayor parte del terreno con menor altura sobre calle Castellanos, atemperando la cercanía del volumen de la sala principal y de forma más acorde a la escala barrial. Sobre el basamento surge el sector de administración en una placa de planta libre sobre Av. Güemes, con el atributo del doble frente de iluminación y ventilación.

Autor Arquitectos Leandro Alejo López, Máximo Hugo Triolo, Miguel Urruty, Julia Laura Abate y Noelia Maldonado (CPAU).
Colaboradores Florencia Militano, Gabriel Orellano y Válido Natalia.





Mención Clave Z

Autores Arquitectos Jonathan Tyszberowicz (CPAU) ,
Mauro Suárez Torrico (CAPBA) y Diego Cherbenco (CPAU).

Colaboradores Arq. Analía Dhavé, Camila Travieso, Nicolás
Moreno y arq.Nevena Milosevic.

ALEXANDER GONZÁLEZ CASTAÑO

Por Griselda Bertoni

Arquitecto nacido en Colombia, su paso la Universidad Federal de Santa Catarina en Brasil en 2007 le dejó un título de maestría en eficiencia energética de edificaciones, el portugués como segunda lengua, los más entrañables amigos, y cuatro kilos de sobrepeso a cuenta de asados y cervezas. En 2009 viajó a Chile para participar de la primera Cohorte del Doctorado en Arquitectura y Urbanismo de la Universidad de Bío-Bío. Considera que su formación académica se la debe a América Latina y quizá por eso, su tesis doctoral aborda el problema de cómo enseñar arquitectura desde México hasta Argentina. Al respecto afirma: "Hay una esencia latina en nuestra arquitectura y es necesario validarla y enriquecerla como historia común y prospectiva de desarrollo". Dirige **PVG Arquitectos**, una empresa de investigación, desarrollo e innovación para la arquitectura, el urbanismo y la construcción en general.



GRISELDA BERTONI (GB): He notado en mi relación con los colombianos, que siempre miran la realidad desde una distancia estratégica, una escala macro, nunca la solución está solo en el lote. ¿Cómo se forma eso? ¿De dónde viene?

ALEXANDER GONZÁLEZ CASTAÑO (AGC): Ese factor de diseño ha sido el resultado justo de tomar los valores integrales, del urbanismo y la arquitectura, como estrategia de desarrollo social en Colombia, primero Bogotá en los años 1990 y Medellín a partir del año 2000. Siento que ha sido un buen momento y un proceso de intercambio correcto, entre profesionales de mayor experiencia con los estudios más jóvenes y emergentes como nuestra oficina. Los diálogos de arquitectura entre diversos niveles de experiencia, los concursos públicos y la forma de promover el desarrollo urbano desde Estado, permitieron que pudiéramos ver los proyectos como partes integrales de una ciudad y



no como parcelas aisladas, aspecto que se replica y se convierte con el tiempo en plano de fondo para los nuevos planteamientos urbanos y arquitectónicos de la ciudad. Esta apreciación de la escala macro nos permitió en el año 2015 cuando formulamos la política pública de construcción sostenible del Valle de Aburrá, fundamentar uno de sus principios: la sumatoria de edificaciones sostenibles no da como resultado una ciudad sostenible. Esperamos además que con nuestro ejercicio académico y de docencia, esta visión urbano arquitectónica integral persista en los jóvenes arquitectos y siga siendo factor de calidad en nuestra arquitectura.

GB: ¿Cómo funciona tu estudio?

AGC: En PVG Arquitectos tenemos cinco líneas de gestión empresarial: consultoría bioclimática; diseño integral sostenible; promoción Inmobiliaria; Investigación, desarrollo e innovación

en construcción sostenible; formación y capacitación. La empresa ha evolucionado de una consultoría bioclimática a ser hoy día una oferta transdisciplinar que integra todas las áreas del diseño, la construcción y la gestión de la industria de la construcción. La dirección de la empresa está determinada por una junta compuesta por Arquitecto Líder, un Biólogo y un Arquitecto Constructor, mientras que el equipo profesional cuenta con arquitectos, ingeniero civil, Ingeniero de sonido, ingeniero de materiales, ingeniero de sistemas, ingeniero ambiental e ingeniero mecánico. La selección del personal de la empresa, por lo menos a nivel de arquitectos es un 90% por cantera, como en el fútbol. Se trata de una selección de mis mejores estudiantes en la Universidad Nacional y en la Universidad Pontificia Bolivariana de Medellín, donde identifico perfiles, capacidades e interés por una arquitectura de análisis y reflexión técnica, junto con la posibilidad de formar el doble perfil de

PVG: Arquitecto profesional y académico. Además de la gestión profesional de la empresa, la formación a nivel de posgrado en el equipo profesional es determinante para su funcionamiento y prospectiva, contando con académicos de nivel de especialización, maestría y doctorado. La operación de la empresa lleva entre 20 y 25 proyectos simultáneos que se atienden por un equipo de 22 profesionales, con diversas tareas y niveles de desarrollo, determinadas por la complejidad de los proyectos. En PVG se diseña desde un objeto, una vivienda, un edificio, infraestructura, espacio público, urbanismo, planes de ordenamiento territorial, hasta normativa para construcción sostenible.

GB: ¿Cómo es trabajar para otros estudios de arquitectura?

AGC: Como diría Venturi: complejo y contradictorio. Luego de 15 años de experiencia es importante destacar varios



momentos en este proceso. Al principio había fuerte resistencia a una visión de los proyectos desde una línea ambiental bioclimática, aspecto que fue una barrera para muchos casos, hoy afortunadamente no tanto. Nuestros principales clientes terminaron siendo grandes colegas con los que fue posible hacer crecer el valor de los proyectos desde el punto de vista de la calidad ambiental, mientras que para otros estudios terminamos siendo una carga presupuestal o un salvavidas. Pero hacer a los arquitectos de nuestra región clientes, antes que competencia fue una gran estrategia de posicionamiento en el ejercicio profesional, que nos ha enriquecido mucho y nos permitió posicionar nuestra producción arquitectónica como referencia técnica, científica y académica. Pero hoy día el modelo está en proceso de cambio y transformación hacia diseños y desarrollos propios, sin dejar de lado por supuesto nuestro nicho como consultores de arquitectura. Esa es la visión de los últimos años en PVG Arquitectos, donde ya nuestros clientes son en un nivel creciente, usuarios que requieren servicios de diseño y construcción.

GB: ¿Cómo llegan los trabajos?

AGC: Por lo general muchos proyectos son encargos de clientes o colegas que ya nos conocen o por referencia de otros clientes, muy pocos llegan por una gestión comercial como tal. No obstante, nuestra principal forma de buscar proyectos, se hace a través de la línea de capacitación y formación, con una oferta actualizada y rica en cursos y diplomados en diseño y construcción sostenible de donde resultan intereses, contactos y alianzas para desarrollo de proyectos en convenio o para participar en concursos o licitaciones. En nuestra ciudad la relación con diseñadores, empresas y el estado ya es un hecho comercial, por ser los principales consultores en temas de diseño y construcción sostenible, pero a nivel nacional nuestra mejor manera de captar clientes es por medio de capacitaciones y cursos de actualización.

GB: ¿Qué rol juegan los concursos?

AGC: En el principio de nuestro ejercicio profesional participamos de muchos concursos, hubo tanto victorias como

derrotas, pero a la larga decidimos marginarnos un poco de los concursos, ante la evidencia de que terminábamos por lo general, siendo consultor del equipo ganador lo cual nos resultaba más eficiente, pues los buenos concursos son demandantes y costosos para un equipo de diseño que involucra análisis y modelos muy sofisticados como el nuestro, el cual no siempre se ve reflejado en el acta de ganadores. Los concursos tuvieron un rol muy importante en el posicionamiento de nuestra empresa, pero su calidad y frecuencia también han disminuido en nuestra región y en el país, por lo tanto, ahora participamos menos y estamos más concentrados en licitaciones y clientes particulares.

GB: ¿Cómo es trabajar y proponer normas?

AGC: Es un honor y una tremenda responsabilidad. Cuando era estudiante de arquitectura hace 20 años, me pregunté quién escribía las normas de diseño y construcción, específicamente en temas ambientales de la arquitectura, no hubo respuestas claras. Luego hace 15 años, en mis primeros ejercicios académicos

cos y profesionales, enuncie que nuestro contexto realmente necesitaba una formulación y actualización normativa, incluso muy apasionadamente hablaba de una reglamentación de diseño bioclimático como determinante para el licenciamiento de proyectos. Hace 10 años fui convocado por el Estado para una revisión normativa sobre certificaciones ambientales para los proyectos, en este momento tenía un máster en eficiencia energética y por lo tanto contaba con un perfil relevante para algún aporte. Pero este ejercicio terminó siendo un dilema ético-político, frente al interés mayormente económico de un grupo pseudo-académico, que pretendía volver el sistema LEED la certificación oficial de la construcción en Colombia. Me opuse con firmeza y dediqué gran parte de mi producción académica a denunciar prácticas de mala arquitectura pero certificada en Colombia, por lo tanto, antes de ser promotor de norma, representaba a la oposición a la norma, bajo el enunciado: ¿qué puede ser peor que no tener una norma?, pues tener una norma que no sirva o sea contraproducente. Me fui al doctorado y dejé esa discusión abierta hasta que la pseudo norma simplemente cayó. Al regresar del doctorado reinicié mi actividad académica y tuve la oportunidad de capacitar a funcionarios del Estado en temas de construcción sostenible en nuestra región, lo cual abrió la posibilidad en 2015 de dirigir el

equipo técnico que redactó la Política Pública de Construcción Sostenible del Valle de Aburrá. 18 meses de trabajo, revisión y concentración para ordenar en textos, formulas y procedimientos, que sumados a toda la experiencia profesional y académica, terminan por dar forma un marco de referencia legal para construir sostenible. Un reto superior que comparo solo con el esfuerzo que representa hacer un doctorado, donde los aprendizajes son todos significativos, para ampliar la visión del ejercicio de la arquitectura y cruzarlo con más de diez disciplinas, en un lenguaje además accesible para toda la sociedad. Por lo tanto, pude responderme la primera pregunta, ¿quién hace las normas? Pues gente que dedica su vida a saber objetivamente de un tema y lo quiere compartir con la sociedad. Hoy siento con orgullo que esta norma es uno de mis principales logros y un aporte no solo al presente de nuestra ciudad sino a su futuro, al punto que actualmente contamos con recursos de Naciones Unidas para llevar a fase de implementación esta política pública de construcción sostenible del Valle de Aburrá.

GB: ¿Qué te dejó tu visita a nuestra ciudad?

AGC: Santa Fe no tiene explicación. Es necesario vivirla y espero revivirla seguidamente. De esta maravillosa visita que-

dan grandes amigos, recuerdos muy bellos. Santa Fe me dejó lleno de paisaje y agua, de una escala de ciudad que representa un oportunidad para un desarrollo sostenible urbano, de una tradición que se proyecta al futuro con confianza y mucha esperanza, pero sobre todo de brazos abiertos como todos los que recibí en todos los escenarios donde estuve. También debo decir que Santa Fe me dejó a mí mismo la felicidad de compartir mi vida de arquitecto, aquella vida que se lleva velozmente, pero que pocas veces recuentas o defines con una buena pausa, por estar viviéndola y que se vuelve evidente cuando debes repasar lo que haces para contarles a otros. Fueron 15 días de actividad que significaron al mismo tiempo un escape de mis cotidianas días en Medellín, para poder compartir cosas de arquitectura, de diseño, de historia, de norma y urbanismo, siguiendo al mismo tiempo el legado de colegas que como Felipe Uribe o Camilo Restrepo, visitaron y se enamoraron con toda razón de Santa fe, desde hace más de 10 años. Cada persona, cada actividad académica o lúdica, cada café o cerveza, charla o salida por la ciudad se volvió una referencia de la visita, con una agenda de ir y venir de un lado y poder compartir lo que hacemos en la arquitectura, que es lo que hacemos en la vida.

FOTOS DE LA NOTA

Lucas Javier Bizzotto

Conocimos a Alexander González Castaño en la Asociación Colombiana de Arquitectos de Medellín, el día que se inscribía al concurso que luego expusiera en nuestro colegio, la charla que continuó en su estudio, nos hizo intuir y preparar su visita a nuestra ciudad. En Abril de este año, en coordinación entre el CAPSF D1 y la Maestría de Arquitectura de la FADU UNL, dictó el seminario: "Temas y problemas de tecnología y ambiente. La arquitectura como presunción de realidad", la conferencia en nuestra sede "Ética, sostenibilidad y arquitectura" y el Taller también en nuestro colegio: "Definición de lineamientos para una Política Pública de Construcción Sostenible".

Como el mismo lo expresa "...todo lo sucedido significó para mí, en todos los ámbitos, cosas muy gratas, desde lo más cotidiano como cenar o caminar en una peatonal, hasta un taller de diseño urbano con arquitectos y funcionarios de la municipalidad, o un taller de arquitectura en la maestría de la UNL, terminan siendo memorables... son excusa, para ver cómo puede pensarse cada día una ciudad y como sus jóvenes arquitectos se organizan y proyectan al futuro en la casa Maipú."

Griselda Bertoni





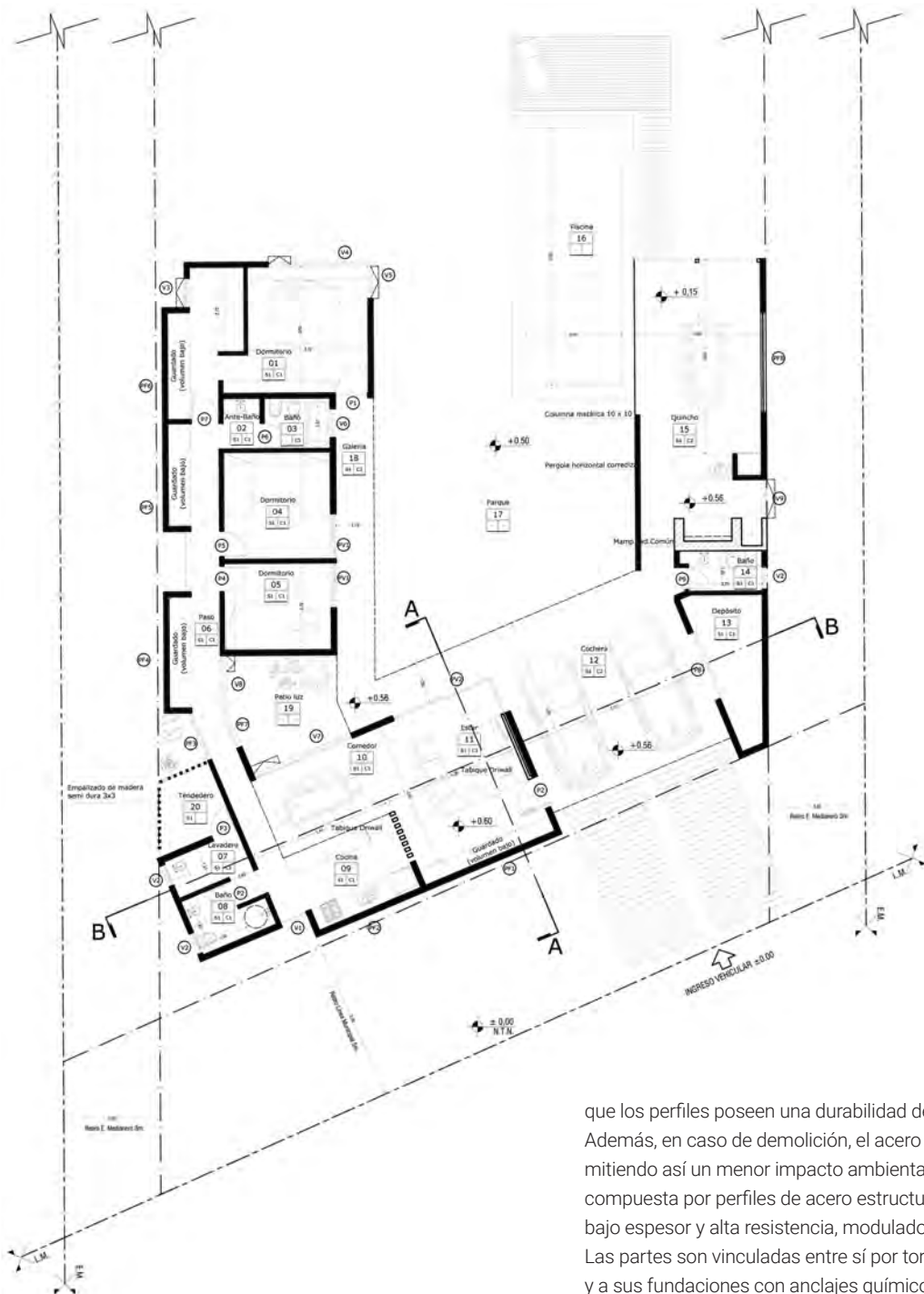
CONSTRUCCIONES CON ALMA DE ACERO

Por Arq. Javier Puerto, Arq. Xiomara Gazze, Arq. Ileana Rossi Seluy, Arq. Romina Salamone y Victoria Guberman.

Steel Framing es un sistema constructivo industrializado y liviano utilizado desde hace aproximadamente setenta y dos años, desde el período de post guerra, en países que se reconocen mundialmente como potencias tales como: Japón, países nórdicos, Canadá y EEUU. La industrialización de los componentes del sistema hace referencia al proceso productivo de fabricación y no a cómo deben combinarse para una resolución de proyecto, permitiendo materializar una obra de arquitectura como fue proyectada sin restricciones o limitaciones. Industrializado no es sinónimo de prefabricado.

Nuestro trabajo y cercanía con el sistema nos permite observar que el hecho de no haber tenido contacto frecuente con este material, plantea a los comitentes, proyectistas y arquitectos, interrogantes y desafíos al momento de elegirlo. Creemos que esto se debe al arraigo cultural depositado en el ladrillo y el hormigón para resoluciones de proyecto. Sin embargo, se observa un creciente uso del acero como material de elección estructural. Esto se debe a razones que a continuación pasamos a explicar.

Steel Framing es un **sistema abierto**. Es decir que admite ser combinarlo con otro tipo de resoluciones constructivas, tanto interiores como exteriores; permite **ser utilizado en muros, entresijos o cubiertas**. Este sistema minimiza la generación de residuos en obra y posee un montaje en seco; es decir, sin utilizar agua durante el proceso de construcción. La **industrialización** de sus componentes garantiza su durabilidad y resistencia, ya que su fabricación debe responder a normas específicas de producción. Suele decirse



Casa Balma

Ingeniería de un proyecto

que los perfiles poseen una durabilidad de cuatrocientos años. Además, en caso de demolición, el acero puede reutilizarse permitiendo así un menor impacto ambiental. Su **estructura** está compuesta por perfiles de acero estructural galvanizado de muy bajo espesor y alta resistencia, modulados cada 400 o 600 mm. Las partes son vinculadas entre sí por tornillos autoperforantes, y a sus fundaciones con anclajes químicos o mecánicos. Al ser un **sistema constructivo liviano**, las cargas por peso propio son significativamente menores a las tradicionales como el hormigón, la mampostería, etc. Esto lo hace ideal para ampliación de construcciones existentes debido a su bajo peso.



Steel Framing
Proceso de producción

Adicionalmente:

- La estructura es incombustible, siendo así un elemento de seguridad extra frente al fuego.
- Es apta para construir más de un nivel.
- Es de muy simple cortado, disminuyendo esto la dificultad de ejecución en la obra.
- Hay una amplia variedad en mercado de materiales, uniones y fijaciones.
- La estructura no sufre variaciones por la acción de la humedad, lo que lo hace muy beneficioso para cualquier tipo de región, inclusive para una como la nuestra en donde la amplitud térmica es muy grande.

El principal uso del sistema es la construcción de pequeña y mediana escala. También posibilita la combinación con otros sistemas constructivos de mediana y gran escala.

Las resoluciones de los planos de cerramientos horizontales y verticales son conformadas por paneles exteriores (PEX), paneles interiores (PIN) y **vigas de cubierta** que permiten contener diversos tipos de materiales aislantes y terminaciones, tanto interiores como exteriores. Los muros poseen menor espesor que los tradicionales, pero con ma-

yores resistencias térmicas y acústicas, obteniendo así menor espesor con mayor confort. Los paneles no presentan problemas de humedad, ya que los materiales que los conforman son vinculados mediante fijaciones, y no trabajan por capilaridad, como sí sucede en la construcción tradicional.

El sistema posibilita conseguir un elevado nivel de eficiencia energética logrando óptimas resoluciones para **aislación térmica y acústica** en todos los locales proyectados. La variedad de aislaciones disponible en mercado permite responder al uso y asegurar un elevado nivel de confort. Estas aislaciones son colocadas en el interior de los paneles y logran disminuir los costos por consumo de energía, tanto para calefacción como para refrigeración, así como el impacto ambiental producido por el uso excesivo de artefactos para calefacción y refrigeración.

Las instalaciones e infraestructuras se distribuyen en la estructura de panel mediante orificios previstos, disminuyendo los tiempos de instalación, permitiendo reparaciones o modificaciones debido al fácil acceso.

Refiriéndonos a la materialización de la obra, una vez definido el proyecto, los planos de arquitectura pasan a una etapa de ingeniería en donde se realiza la debida verificación estructural para determinar espesor y longitud de los perfiles que conformarán los paneles. Los muros proyectados se transforman en una sucesión de PIN y/o PEX según corresponda. Se analiza luego panel por panel las cargas a las que están sometidos (cargas verticales, peso propio, viento, etc.), y se introduce el proyecto a un software de modelado estructural que determinará la resolución de los mismos.

Como producto final obtendremos los **planos de taller y planos de montaje**. Por **planos de taller** entendemos la descripción de cantidad de perfiles, dimensiones y secciones, y cómo deben ser armados. Los **planos de montaje**, en cambio, nos indican cómo deben ser vinculados los elementos entre sí, a las fundaciones. Se definen gráficamente mediante vistas axonométricas del proyecto y detalles.

NUEVA ARQUITECTURA: DEFINIENDO LA ESENCIA DE SU ARTE

Por Arq. Gisela Bureu

*"Un nuevo sentido esencial de la arquitectura se ha desarrollado simultáneamente en todos los países civilizados. Crece la convicción de que en la arquitectura se inicia y termina una viva voluntad de estructuración que asienta sus raíces en la totalidad de la sociedad y de su vida y encierra todos los sectores de la forma. Consecuencia de este nuevo y más profundo concepto y de sus nuevos medios técnicos ha sido una forma arquitectónica nueva, que no encuentra ya en sí misma su razón de ser, sino que nace de la esencia de la obra arquitectónica, de la función que la misma ha de cumplir. De aquí la expresión "arquitectura funcional"."*¹

El artículo "Arquitectura Funcional", publicado en la revista española Arquitectura y en la revista argentina Sur en 1931, consiste en la conferencia realizada por Walter Gropius en Madrid el 5 de noviembre de 1930 como parte de un ciclo de ponencias dedicadas a la nueva arquitectura. Como menciona Joaquín Medina Warmburg en "Voluntad, función, arquitectu-

*"...¿cuántas dimensiones tiene ese vacío arquitectónico, el espacio? Cinco, diez, quizás infinitas. Pero, para nuestros fines basta establecer que el espacio arquitectónico no es definible en los términos de las dimensiones de la pintura y la escultura. Es un fenómeno que se concreta solamente en arquitectura y que constituye su carácter específico."*²

¹ GROPIUS, Walter. Arquitectura funcional.

² ZEVI, Bruno, Saber ver la arquitectura. Ensayo sobre la interpretación espacial de la arquitectura (1948), Buenos Aires, Poseidon, 1951, cap. II: "El espacio, protagonista de la arquitectura", pág. 26.

ra: Walter Gropius en España”, el arquitecto ya era una figura reconocida por su labor arquitectónica y fundamentalmente por su renovación cultural al frente de la Bauhaus. A su retiro de la escuela de Artes y Oficios en Weimar en 1915, Henry van de Velde propondrá a Gropius junto a Hermann Obrist o August Endell como posibles sucesores. La Bauhaus de Gropius, es él quien obtiene la nueva conducción, es fundada en 1919 y será resultante de la evolución de la reforma en la enseñanza de las artes aplicadas en Alemania.³

En “Arquitectura Funcional”, Gropius plantea que la manera en la que, a su entender, se concibe la arquitectura hasta entonces llegó a su fin. En el artículo se referirá a esa época anterior como la época del formalismo, dada su utilización de ornamentos y motivos sin ninguna relación con la estructura, demostrando una posición sentimental, decorativa. Con ese fin anuncia el nacimiento de una forma de arquitectura nueva, naciente de la esencia de la obra arquitectónica, siendo la esencia la función que la obra ha de cumplir.

*“La investigación de la función o la esencia de una obra arquitectónica se halla tan ligada a los límites de la mecánica, la óptica y la acústica como a las leyes de la proporción.
La proporción es cosa que atañe al mun-*

do espiritual, y la materia y la construcción se nos presentan como portadores suyos, por medio de los cuales se manifiesta el genio de su creador. Va ligada a la función de la obra arquitectónica testimonio de su esencia, y es lo que le da el ritmo y su vida espiritual propia por encima de su valor utilitario.”⁴

La concepción ideológica del Arte Tardoromano de Alois Riegl en Cuestiones de Estilo (1901), postulaba a la obra de arte como el resultado de una voluntad artística determinada y consciente de su objetivo, que se impone a lo utilitario, la materia y la técnica. La voluntad de forma es entendida como un principio fundante, colectivo, anterior a todo, que domina todo, ese principio fundante es anterior a su técnica. Van de Velde toma de la teoría estética de Riegl su Kuntswollen, llevando esa semilla a sus clases en Weimar. Desde esa voluntad artística fundante, Gropius dirá que el arquitecto moderno deberá trabajar en la investigación de la esencia y que en base a su capacidad espiritual para entender el sentido de la época dependerá su éxito. Pero esta capacidad espiritual no es una cualidad subjetiva, sino una capacidad objetiva entendida según lo planteado por Riegl. Si la forma arquitectónica nueva va a estar determinada por su esencia funcional: ¿de qué habla Gropius cuando habla de función?

³

En Frampton, Kenneth. Historia crítica de la arquitectura moderna. Editorial Gustavo Gili, Barcelona 2009. Capítulo 14. La Bauhaus: la evolución de una idea, 1919-1932.

⁴

GROPIUS, Walter. Arquitectura funcional.



En el capítulo segundo de su libro "La construcción funcional moderna", Adolf Behne delimitará entre utilitaristas, funcionalistas y racionalistas. El utilitarista se somete a la finalidad de una manera práctica, convirtiéndose en ese sometimiento en un materialista; en cambio el funcionalista supera la finalidad, posicionándose metafísicamente ante el requerimiento, su posición tiende a la filosofía, buscando responder al principio fundacional que lo interroga. El funcionalismo no será un reduccionismo racionalista ni utilitarista, sino una especie de organicismo que conmovió a los hombres.

"lo importante es establecer que todo lo que no tiene espacio interno no es arquitectura".⁵

Dieciocho años después, en 1948, se publicará la primer edición de "Saber ver la arquitectura" de Bruno Zevi. Arquitecto y crítico de arte italiano, quien previo a la publicación del citado texto, se doctoró en Harvard con Walter Gropius. Ante la pregunta de qué es arquitectura y qué no lo es, y si es un juicio estético el que determinara esa calificación, el autor prioriza el inicio del debate en dar respuesta a cuántas son las dimensiones que la componen.

5

ZEVI, Bruno. Saber ver la arquitectura. Buenos Aires, Poseidon, 1951Capítulo Segundo. Pag. 26.

6

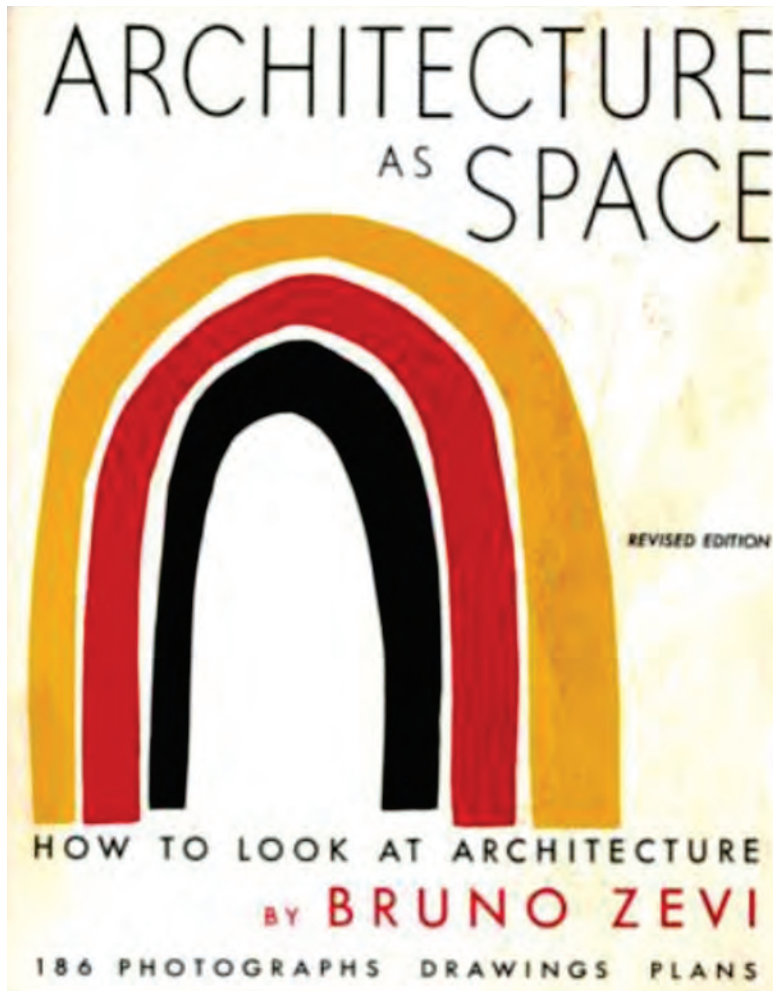
ZEVI, Bruno. Saber ver la arquitectura. Buenos Aires, Poseidon, 1951Capítulo Segundo. Pag. 24.

Avanzando sobre la relación entre el envase y el contenido; marcando que frecuentemente la envolvente ha tenido mucha más atención que el espacio interior, trasladara su análisis a identificar cuantas son las dimensiones de la arquitectura, interrogando si las dimensiones de la caja muraria pueden ser identificadas con las del espacio interior.

“En todo hecho corpóreo, aparte de la forma externa, existe el organismo interno; aparte de la piel existen los músculos y el esqueleto, la constitución interna”⁶

La cuarta dimensión, descubierta por los pintores cubistas en primera instancia podía dar respuesta a las dimensiones de la arquitectura, pero Zevi planteará que una dimensión común a varias artes no es propia de ninguna de ellas. En este sentido, esta cuarta dimensión será a su entender suficiente para definir la caja muraria que implica el espacio, pero llegará al punto en el que dirá que el espacio trasciende los límites de esa cuarta dimensión, definiéndolo como fenómeno propio de la arquitectura y determinante de su carácter específico.





"la arquitectura cargaba con una alienación interna: la de responder a necesidades a la vez primarias y simbólicas. Pasando a ser consciente y querido lo que llevó siempre implícito, al conocerse y aceptarse en su comprometida autonomía, la arquitectura funcional parecía alcanzar el estadio de la arquitectura tomado conciencia de sí misma".⁷

El ensimismamiento que vivieron las artes en el movimiento moderno cobra particular relevancia en la arquitectura, ya que en ella, por su naturaleza, conformó una especie de retorno. En el Diccionario de Arquitectura en la Argentina, Francisco Liernur rescata que en las dos presentaciones realizadas por Bruno Zevi en su visita a la Argentina (realizada en 1951), "destacó la necesidad de una recomposición orgánica de los elementos dispersos de la arquitectura, solo posible por medio de la actividad creadora del artista"⁸. El arte como origen, o si se quiere como marco disciplinar, es un punto de encuentro entre los textos de Zevi y Gropius. La llave esencial de "Arquitectura funcional" estará vinculada a la concepción de la forma para la escuela alemana, otorgándole a la función

el protagonismo esencial en la arquitectura, buscando en ella ese principio anterior a todo, la voluntad artística. La discriminación de la evolución propia del resto de las disciplinas artísticas como la pintura, la escultura, sumada a la focalización acerca del espacio y la especificidad del mismo para la arquitectura en el texto de Zevi, dan cuenta de este mismo retorno.

*"en la concepción de van de Velde los límites se degradan. El resultado, que el mismo debía buscar en las curvas poderosas y en las fuerzas liberadas que agitaban al movimiento, era probablemente la destrucción de las cajas y la aparición en su lugar de un organismo libre y construido de manera enteramente nueva..."*⁷

Con la rotura de la caja muraria, nacía una nueva espacialidad. Zevi, des-

de su hincapié en la claridad que las escuelas industriales y de diseño de Norteamérica poseen en la diferenciación de los envases y el contenido dejando de manifiesto que no pueden confundirse el valor propio de cada uno de ellos, hará el paralelo a la arquitectura, notando que si bien en algunos casos uno afecta al otro, el protagonista determinante de que hablemos o no de arquitectura, será el contenido, el espacio. Asimismo, el funcionalismo desarrollado por Gropius en su artículo da cuenta de este enfoque fundacional a la hora de concebir una obra de arquitectura. Fundacional, y de retorno a la esencia de la Arquitectura misma.

Ambos autores, nos hablarán de la Nueva Arquitectura entendida como arte, origen y promotor de una nueva espacialidad.

7

RUBERT DE VENTOS, Xavier. El arte ensimismado. Pag. 149.

8

LIERNUR, Jorge Francisco; ALIATA, Fernando. Diccionario de Arq. en la Argentina. Ed. Egea. Buenos Aires 2004. Voz Zevi, Bruno, pp. 212.

9

BEHNE, Adolf. La construcción funcional moderna. Barcelona, Serbal, 1994. Pagina 47.

SAN JUSTO: EN DIRECCIÓN A UN INVENTARIO DE PATRIMONIO URBANO-ARQUITECTÓNICO

Por Arquitectos Gervasio Meinardy, Lorena Olmedo y Leticia Santarelli

Con el objetivo de aportar al ejercicio profesional en el territorio, el Colegio de Arquitectos D1 inició acciones con municipios y comunas, firmando convenios marcos y particulares de trabajo, dentro de las cuales se encuentra la ciudad de San Justo. Junto a la municipalidad y comunidad de dicha localidad y a través de la Comisión de Patrimonio Tangible e Intangible de nuestro Colegio se propuso un trabajo conjunto para la realización de un "Inventario de su Patrimonio Urbano Arquitectónico".

La premisa a cualquier protección, es obviamente, el conocimiento. Siendo el primer e indispensable paso a dar, saber qué tenemos, conocerlo y darlo a conocer. El inventario constituye entonces el paso previo a acciones de planificación de proyecto y es la condición indispensable que permitirá aconsejar sobre las medidas apropiadas a tomar, para brindar una adecuada protección a los bienes que el mismo contempla.

"Patrimonio. Del latín patrimonium, en sentido figurado significa bien o herencia. En el caso del patrimonio construido se hace referencia a todo tipo de bienes cuyo conjunto define a la identidad de los pueblos. En tal sentido es un producto cultural, por cuanto también se puede hablar de un patrimonio natural." (GNEMMI, 1997:308).

El término inventario, en su etimología deriva del latín clásico inventarium (lista, memoria de bienes) que a su vez deriva de invenire, verbo que lleva implícita la idea de encontrar o descubrir. Un inventario es una herramienta para producir información, a partir de la recolección de datos, de manera sistemática y científica. Al concepto tradicional de monumentos y sitios históricos se han incorporado nuevas categorías patrimoniales, como los paisajes o itinerarios culturales, que extienden la naturaleza y escala de los bienes hasta la dimensión territorial. Hay un lazo en el tiempo, donde las generaciones futuras no sólo nos valorarán por la protección que hemos dado a esa herencia recibida, sino también por las aportaciones con las que la hemos enriquecido.

"...nada más anónimo y privado de personalidad que una ciudad que muestra el solo rostro del presente. La vida, falta de raíces, pareciera tomar un carácter de provisoriedad; y también aparece como precaria la apropiación del suelo, carente de señales de su permanencia en el tiempo."
(WAISMAN, 1974:17-18)

¿Por qué la necesidad de un inventario?

Se regula a partir de la acción primaria de construcción de un inventario en el que se definen niveles de protección (bajo, medio y alto) para los edificios que poseen valores urbanísticos, arquitectónicos, históricos y simbólicos. Con la idea de promover acciones tendientes a motorizar el crecimiento de la ciudad es que este instrumento permitirá y otorgará indicios de cómo la obra nueva, en articulación con la patrimonial, colaborará en el completamiento armónico de la escena urbana. A mayor valor patrimonial de la obra, menor es el nivel de intervención admisible. Se comprende que la preservación del patrimonio es también un recurso económico y cultural que cumple un rol importante en la puesta en valor del espacio público. En esta dirección, la protección del espacio público y las áreas verdes, son al mismo tiempo clave en el proceso de transformación y crecimiento de las ciudades. Es necesario, registrar y reconocer todos los componentes del mismo, estableciéndose niveles particulares de calidad ambiental. La idea de catalogar y registrar po-

sibilitará, entre otros aspectos, mantener viva la memoria de los pioneros que construyeron la base material del legado cultural que representa la comunidad de San Justo. La búsqueda de plasmar de manera ordenada, enumerada y sistémica, en un registro sus tantos edificios de valor, responde a la necesidad de:

- Completar la base de datos ordenada y actualizada del municipio.
- Iniciar tareas de concientización y participación en la población.
- Divulgar el estado de situación de los bienes patrimoniales.
- Implementar un plan urbano local, para incluirlos en una normativa que promueva su conservación.
- Ejercer la tutela sobre el conjunto de los bienes que constituyen el acervo cultural de la ciudad.
- Registrar las intervenciones que por cualquier causa se realicen de los bienes culturales.
- Asesorar en la confección de ordenanzas locales y normativas para su conservación.
- Contar con la información obtenida para

realizar convenios, acuerdos y solicitudes con los actores en torno al patrimonio: provincia, nación, privados, comunidad.

- Promover el turismo entendiendo al patrimonio como un recurso cultural sustentable.
- Luego de diferentes reuniones entre autoridades, se procedió a concretar el Convenio Específico de Colaboración Recíproca firmado entre la Municipalidad de San Justo y el Colegio de Arquitectos de Santa Fe (D1), homologado en reunión DSP – CAPSF N° 234/16 con fecha del 19 de agosto de 2016, con el objeto de realizar el Relevamiento y Ficha de Inventario de Edificios Patrimoniales de esa ciudad. Cabe destacar que esto se realizó a instancias del Convenio Marco de Cooperación. Paralelamente a la concreción de dicho Convenio, la Comisión de Patrimonio Tangible e Intangible del Colegio de Arquitectos D1 procedió a definir los objetivos y alcances del trabajo. Luego de un acercamiento a la realidad histórica, urbana y arquitectónica de San Justo, se focalizó en las obras de posible valor patrimonial.

Estación Ferrocarril Central Norte



San Justo, breve historia.

La ciudad de San Justo fue fundada por Mariano Cabal el 6 de mayo de 1868, en tiempos que gobernaba la provincia de Santa Fe Nicasio Oroño. Esta se inserta sobre la llanura pampeana, soporte natural geográfico, que posibilitó la aplicación extensiva de la traza colonial del damero, que se fue extendiendo en las sucesivas instancias históricas a partir de una topografía que fue facilitadora del sentido ilimitado del territorio. Se trató de las tierras que estaban situadas en el paraje conocido como Rincón de Avechuco, ubicado sobre la margen norte del río Salado; y su nombre se le atribuye a la muerte del soldado Justo Cabal, hijo de Mariano Cabal, durante un enfrentamiento con los aborígenes. Producto de la mixtura entre las primeras familias inmigrantes (italianos, españoles, franceses, suizos) y otras argentinas, dieron comienzo al proceso de producción y explotación de la tierra. Como consecuencia de varios factores, entre ellos, las malas cosechas, las sequías, los ataques de los aborígenes y la decreciente situación económica de su fundador, quien debió entregar sus campos al Banco de Londres y Río de la Plata; es que, entre 1871 y 1881 se produjo el despoblamiento y abandono de la colonia. El repoblamiento comienza en 1882, a razón de la colonización

que se dio en el territorio provincial, en donde la construcción del sistema ferroviario benefició la comunicación y la fundación de otros centros de producción agrícola. Para este momento de la historia de la provincia de Santa Fe, Simón de Iriondo, era el gobernador. Se puede visualizar la marcha progresista de la colonia con diferentes creaciones de reparticiones públicas que marcaron su florecimiento, tales como: el Correo (1886), Receptoría de Rentas (1887), primera Comisión de Fomento (1887), el ferrocarril (1888). A principio de los años '30 el distrito comunal sanjustino, que por esa época abarcaba casi 35.000 ha y acusaba una población de 6.000 habitantes, era un pueblo progresista, cabecera de departamento con instituciones educativas, sociales, deportivas, entidades bancarias, servicio telefónico, luz eléctrica. En esos tiempos quedó inaugurado uno de los primeros caminos pavimentados de la provincia que unía Santa Fe con San Justo, construido en dos tramos, con una longitud de 100 kilómetros, que luego se convertiría en un segmento de la actual Ruta Nacional N°11. El 24 de Septiembre de 1959 San Justo fue declarada ciudad, acontecimiento de suma trascendencia para todo el departamento.

Municipalidad de San Justo. Comisión de Código Urbano.
Edificio Banco Nación. 2016



El Trabajo. Construcción de las fichas. Avances.

Los equipos a cargo de las coordinaciones conjuntas entre la Municipalidad de San Justo y la Comisión de Patrimonio Tangible e Intangible, trabajaron en el diseño de un cronograma de actividades, teniendo en cuenta plazos, tareas, y un esquema de equipos de trabajo. La modalidad propuesta constaría de tres etapas: actividades preliminares; trabajo de campo, recolección de datos; trabajo en gabinete; producción de fichas de inventario; procesamiento, estudio y archivo de la información.

Las fichas que componen el inventario se agruparían dentro de las siguientes categorías de obras: Arquitectura Educativa - Arquitectura Residencial - Arquitectura Ferroviaria - Arquitectura Religiosa - Arquitectura Recreativa - Espacios Verdes.

Las bases teóricas, técnicas y metodológicas propuestas fueron presentadas a las autoridades de la MCSJ el pasado 2 de junio, resultando un productivo intercambio y coincidencias en cuanto a objetivos y alcances. Asimismo, se acordaron criterios del llamado y convocatoria a profesionales locales para la realización de parte de las tareas establecidas en el plan de trabajo, fechas y plazos posibles de entregas parciales del trabajo según la modalidad acordada. El manifiesto interés de toda la comunidad de San Justo por mantener su identidad, las iniciativas y el incentivo de las propias autoridades actuales municipales en la voluntad de concretar un inventario, en conjunto con las activas acciones territoriales iniciadas por el Colegio de Arquitectos D1, sintetizan la idea de articulación y cooperación entre varios actores trabajando en un proyecto común.

BIBLIOGRAFÍA

CHOAY, FRANÇOISE. (1993): "Alegoría del Patrimonio. Monumento y Monumento histórico" en Revista Arquitectura Viva N°33. Madrid: Arquitectura Viva SL.

GNEMMI, HORACIO. (1997): Puntos de vista sobre la Conservación del Patrimonio Arquitectónico y Urbano. Córdoba: Ediciones Eudecor SRL.

WAISMAN, MARINA. (1974). "Patrimonio histórico ¿Para qué?" en Revista Summa, N° 77. Buenos Aires: Editorial Ediciones Summa SAFICI

SITIOS DE INTERNET:

www.buenosaires.gov.ar

www.catedraunesco.eu

www.santafe.gov.ar

UN COMPONENTE DEL PATRIMONIO RECIENTE: EL REVESTIMIENTO FULGET

Por Arq. Luciano Varino

El mencionado material de revestimiento pétreo surge a fines de la década del cuarenta, se introduce con una aceptación y polivalencia tal, que sobrevive con tanta nobleza y posibilidades de adaptación perdurando hasta finales de la década del setenta.

Como había sucedido anteriormente en el país, incurren en aquel periodo nuevos paradigmas que se superponen a las tradiciones constructivas disponibles, generando un crisol particular cuanto menos en las nuevas técnicas volcadas a la construcción. El nuevo lenguaje supone en la materialidad concreta cierto esfuerzo de la técnica por una expresividad que trae consigo cierta vehemencia tecnológica. Los volúmenes puros del movimiento moderno dejan atrás para expresar el dominio de la tecnología y los materiales nobles. No se ahonda aquí en la descripción del periodo, pues la larga duración en la cual el material se aplica ha atravesado de la mano de la disciplina momentos diversos.

Este material de revestimiento industrializado, introducido y suministrado inicialmente por la empresa Fulget Argentina S.R.L. publicitado como Revestimiento Decorativo fue ampliamente utilizado desde finales de la década del '40 hasta fines de la década del 60 cuando la empresa finaliza su actividad dejando de proveerlo consecuentemente. Una de las primeras indagaciones arroja que el material, a los pocos años de su éxito comercial, es homologado por otras compañías que ofrecen un producto similar. Así, el recurso deriva en materiales de semejante aplicación, que se conocen como Granilit, Granilux, grano lavado, y tardíamente vidrio molido lavado y otras denominaciones que en ma-



yor o menor medida brindan terminaciones análogas. Muchas de estas alternativas siguen en el mercado por mucho tiempo, especialmente en la arquitectura doméstica, de la mano de los frentistas como subsidiarios de la potencial sustitución del material industrializado.

La introducción del Fulget se ve reflejada en la fuerte divulgación gráfica de la época, mediante publicidad en revistas específicas de arquitectura y construcción, como la revista Nuestra Arquitectura, el Boletín S.C.A., etc. La importancia de la empresa es notable, tanto que organiza dos concursos para arquitectura construida lanzados para destacar la mejor obra realizada con el revestimiento, a la cual suscriben una cantidad importante de arquitectos presentando sus obras. Desde esas instancias en adelante el material va mutando y adaptándose de forma tal que el uso de las alternativas supera en larga duración a la existencia del material que le diera aparición, con

lo cual atraviesa todo un tiempo del universo de la construcción en el país.

Para mediados de 1950, la publicidad de Fulget S.R.L. advierte sobre la necesidad de verificar la autenticidad del producto adquirido, lo cual indica la propagación de alternativas en el mercado. La firma comienza a ofrecer el producto en soportes metálicos listos para aplicar como placas de revestimientos y placas armadas de 1.20 m x 0.80m.¹

Su buen desempeño, posibilidades estéticas y durabilidad, le permiten trascender a través de una infinidad de variantes, copias y adaptaciones. Es decir que la paupia de colores, texturas y agregados se amplía a lo largo del tiempo, con alternativas cromáticas y materiales por fuera del material patentado. Así, la técnica se populariza, y revestir una casa modesta en este material será moneda corriente a lo largo de tres décadas, con variaciones

cromáticas, aplicación de murales y detalles plásticos que responden a las posibilidades de este material.

El revestimiento se compone de un mortero compuesto por cemento, arena y agregados pétreos graníticos en piedra partida de granulometría entre 3 y 4 mm. Se constituye en una pasta homogénea que se aplica sobre un revoque grueso profundamente peinado para posibilitar su anclaje. La aplicación se hace mediante la carga del mortero en fratacho de madera, extendiendo verticalmente de modo tal que se obtiene un espesor aplicado de 6 a 7 mm.

¹ Es de destacar, que la fotografía de tapa de este número de la revista, es ocupada por este producto. Revista de Arquitectura. Nro 355. Sca 1955. P.13 Boletín de la Sociedad Central de Arquitectos SCA N° 18. Abril de 1957



Una vez iniciado el fragüe se procedía a la limpieza con cepillo y paño hasta relucir la piedra. El trabajo requería cierta pericia, pues los grandes paños sin buñas o juntas requieren un acabado homogéneo en grandes superficies.

La década del '50 nos ha dejado una gran cantidad de edificios con esta técnica de revestimiento, con un muy buen comportamiento al paso del tiempo. En la ciudad de Santa Fe, podemos observar la aplicación temprana en el edificio de Correos y Telecomunicaciones, y la sede en la ciudad de Esperanza. En una primera indagación mediante un relevamiento visual no es posible identificar una sola patología propia del material. Teniendo en cuenta que el edificio posee ya setenta años, la característica es casi única en las condiciones de los demás componentes de la fachada.

El edificio de Vialidad Nacional por su parte, de la década del '50, y la Terminal de

Ómnibus en la década del '60 también usan la técnica con resultados de similares prestaciones al paso del tiempo. Mientras el primero recibe una correcta restauración, la segunda sufre la pintura de la superficie. Amén de estos importantes edificios, la técnica es reconocible en una cantidad de construcciones de procedencia disciplinar o no, con variaciones y aplicaciones de gran valor.

Tantas variaciones reconocidas, permiten hipotetizar acerca de una simbiosis entre el material y ciertas morfologías y ornamentos que podrían ser el resultado del prolongado uso del material en el tiempo, ya como un recurso de valor propio.

Podemos reconocer en toda la región la aparición de este material más allá de los edificios mencionados, configurando un verdadero acervo dentro de una arquitectura que ya es considerada de valor patrimonial.

ARQUITECTURA LATINOAMERICANA DEL SIGLO XXI

Por Victoria Alconchel ¹

En el marco del módulo "Temas y problemas de la arquitectura Latinoamericana del siglo XXI" Dr. Arq. Roberto Fernández (UNMDP) – Dra. Arq. María Laura Tarchini (UNL). Maestría en Arquitectura FADU UNL.

Escenario americano

Según palabras del Arq. Roberto Fernández, "Latinoamérica remite a un grado de diversidad y heterogeneidad en todo caso expresivo de la figura de *patchwork* o retablo de diversidades confrontadas y apenas conjuntadas en precarias totalizaciones.

Por ello sería erróneo asumir que estamos en presencia de tópicos de estética popular americana ya que es muy difícil sintetizar una tipificación de motivos y más difícil aun es encontrar criterios recurrentes en las formas de producción de estas objetologías urbanas." ² Explica que en la integración compleja de desarrollos comunitarios y grandes

escenarios naturales, podrían encontrarse claves susceptibles de presentar rasgos detallados de aquel concepto de *patchwork*. La combinación de una diversidad paisajístico-ambiental con una etnodiversidad que ensambla numerosas figuras de mestizaje antropológico y cultural resulta una característica notable en la descripción etnofisiocrática de América así como una notoria dificultad a la hora de pretender cartografiar esas condiciones de diferencia/identidad. Además, la extensión y la desintegración físico-funcional latinoamericana así como la diversidad y coexistencia de numerosas configuraciones de enclaves y la inexistencia de comunicación ho-

rizontal, son todas características que forjan o agigantan esa idea de mosaico.

Este marco general de postulaciones -dice el autor- induce a un análisis de la entidad latinoamericana como un *archipiélago de localías*, un conjunto de diferencialidades que, según un ensamblaje siempre otorgado desde afuera, es lo que garantiza la funcionalidad global del continente en la estrategia expansiva del capitalismo colonial que sostiene aquella inicial y sostenida globalización.

Es así que por una parte, el intento de aproximarse a una historia crítica de la arquitectura latinoamericana debe rela-

CASAS NUÑEZ

Adamo Faiden

Buenos Aires, Argentina. 2009

Foto: www.adamo-faiden.com



cionarse con la *opción culta* y con el análisis de los modos de recepción de la modernidad central y de su articulación con el grado de imperfecto desarrollo de las modernizaciones locales.

Pero por otra parte, también deberá incorporarse la *opción popular* y en ella elaborar elementos de culturas endógenas, peculiaridades étnicas, atributos de la diversidad bioterritorial, desarrollos ligados a los modos populares de habitabilidad, sus rituales de interacción simbólica y sus estéticas.

Fernández concluye que "bajo esta perspectiva queda abierta la posibilidad del análisis de arquitecturas nacionales, regionales, provinciales o urbanas siempre que podamos establecer correlaciones concretas entre el movimiento general de la mundialización americana con la singularidad de los procesos socio-políticos localizados que quizá hayan establecido ciertas culturas materiales específicas aun dentro de tal contextualización."³

Latinoamérica remite a un grado de diversidad y heterogeneidad en todo caso expresivo de la figura de patchwork o retablo de diversidades confrontadas y apenas conjuntadas en precarias totalizaciones.

1

Arquitecta y docente de la FADU-UNL. MP CAPSF N° 5141

2

FERNÁNDEZ Roberto, "Constelaciones de mundos locales" en *Todo Fluye*, Temas de Teoría y Crítica, pp. 57-58.

3

FERNÁNDEZ Roberto, "Constelaciones de mundos locales" en *Todo Fluye*, Temas de Teoría y Crítica", pp. 57-58.

Emergentes arquitectónicos

Profundizando este análisis, Miguel Mesa nos dice que “el panorama dominante en las arquitecturas latinoamericanas de los últimos años parece caracterizado por respuestas apresuradas y escasamente rigurosas ante contingencias dramáticas. Aun así, dentro de esos escenarios sombríos existen arquitecturas de notable calidad y profesionalismo, consolidadas en distintas revisiones del movimiento moderno y de las críticas posteriores que este recibió. Sus logros son notorios. Se trata de arquitecturas que han expandido, rechazado y llevado a diferentes puntos innovadores los logros plásticos, estructurales, técnicos y sociales de la arquitectura moderna, e incluso de arquitecturas locales o vernáculas. Algunos actores de referencia: Rafael Iglesia, Smiljan Radic, Solano Benítez, Angelo Bucci, Felipe Uribe, Giancarlo Mazzanti, Mauricio Rocha, Ana Elvira Vélez.”⁴

Pero además de esta necesaria y singular arquitectura, también existe una tendencia, seguramente minoritaria, que presenta posturas renovadoras.

Esta nueva arquitectura latinoamericana ejerce una militancia intelectual y se posiciona culturalmente. Su trabajo es práctico pero también discursivo. Estos arquitectos trabajan los problemas de la cultura contemporánea que, por un lado son globales y, por otro, específicos de ciertos contextos latinoamericanos.

Supersudaka, Adamo Faiden, PlanB, Husos, Vazio S/A, Ignacio Echeverría, Paisajes Emergentes, Marz, Pedro Bandeira,

Alejandro Aravena, Matías y Mateo Pintó, Camilo Restrepo, Ariel Jacobovich, A77, Grupo Bijari. Estos profesionales trabajan más con coyunturas que con programas o tipos, explica Mesa. Han dejado el manual académico en casa y han salido a la calle y al mundo a buscar razones, necesidades y pertinencia de lo que hacen.

Las coyunturas con las que trabajan son hoy las mismas que piensan las demás profesiones, comparten intereses. Por eso para estos arquitectos o colectivos, los límites de la profesión -y de la disciplina- están disueltos.

Al mismo tiempo están dejando de interesarse en la composición como objetivo profundo de la arquitectura y, en cambio, la entienden como actividad configuradora de relaciones vitales. En lugar de proyectar para la inauguración, proyectan para la interacción.

Usan la tecnología actual y las técnicas de relación para que sus obras incrementen responsabilidades y capacidades. Y el presupuesto importa. La idea es gastar lo menos posible, recuperar el gasto e incrementar exponencialmente el valor de uso. Las preocupaciones formales y los logros espaciales por los que se preocupan, manifiesta Mesa, están sujetos a esas nuevas capacidades que las arquitecturas pueden adquirir.

4

MESA Miguel, “Arquitecturas de coyunturas” en Revista Arquine n° 50, pp.747-75.



CASA M

Plan B Arquitectos

Medellin, Colombia. 2011

Foto: www.planbarquitectura.com





Política y creatividad

“Descubrir, entender y explicar el fenómeno de la arquitectura emergente iberoamericana resulta apasionante: la identificación de un grupo diverso y de naturaleza heterogénea que basa sus similitudes en la interpretación de la cultura contemporánea.”⁵

Adriana Cantis hace un análisis interesante de este tema a partir de entender que las continuas crisis económicas y políticas de América Latina se reflejan en su producción arquitectónica y que a estas alturas, es muy evidente la clara interacción entre política y creatividad, economía y construcción de la ciudad.

Expone que es necesario hacer la distinción entre la producción arquitectónica por *países tipo* y *tipos de arquitecto*, y define los países tipo según la realidad socioeconómica que atraviesan.

Por ejemplo, *Chile* y *México* disfrutaron de una buena situación económica que brinda oportunidades a los más jóvenes, disponen también de numerosas publicaciones de calidad y cuentan con la posibilidad de llegar al encargo a través de concursos.

También existen países como *Perú*, *Bolivia*, *Paraguay*, *Colombia* o *Venezuela*, con problemas económicos y sociales donde es casi imposible conseguir un trabajo, y las oportunidades de encargos o de concursos se restringen a unos pocos. Presentan un escenario cultural indisciplinado, dramático, pero a la vez atractivo: todo es inestable y mutable, contradictorio y extremo.

Mención aparte merece *Brasil*; su gran tamaño y sus dificultades intrínsecas definen un panorama arquitectónico muy complejo, difícil de entender hasta que las diferencias no sean acep-



COMPLEJO ACUÁTICO JUEGOS PANAMERICANOS

Paisajes Emergentes

Medellín, Colombia. 2009

Foto: www.paisajesemergentes.com



tadas. Las nuevas generaciones de arquitectos brasileños siguen muy de cerca a sus maestros, aún vivos en su mayoría y que forman parte de los jurados de todos los concursos.

Su proyecto estético se apoya en unas bases consolidadas, pero camina de la mano del aislamiento geográfico. Quizá esto puede explicar una cierta autosuficiencia en sus códigos estéticos y los temas de debate que componen el discurso disciplinario.

Argentina adopta modelos que funcionaron en Europa o Estados Unidos, pero con años, a veces décadas, de retraso; con un mercado muy conservador, los arquitectos locales no se arriesgan, se convocan escasos concursos interesantes y no se brinda apoyo a la innovación y la investigación, explica la autora.

5 CANTIS Adriana, "Iberoamérica. Arquitectura Emergente" en Revista 2G Dossier. n° especial. Ed. GG. 20



CASAS MURERE

Sebastian Adamo y Marcelo Faiden

Provincia de Buenos Aires, Argentina. 2009

Gestión Social: Asociación Mutual de Protección Familiar | Colaboradores: Luis Hevia, Carolina Molinari, Arnau Andrés, Ainoha Mugetti, Juliana de Lojo, Natalia Castillo, Juliana Olarte, Ana Kreiman

Asesor: Estudio Grinberg Ingenieros Consultores. (Sostenibilidad, instalaciones)

Foto: www.adamo-faiden.com



TORRES SIAMESAS

Alejandro Aravena

Santiago, Chile. 2005

Foto: www.alejandraravena.com

Tipos de arquitectos

Asimismo, Cantis habla también respecto a los tipos de arquitectos. Por un lado se encuentran quienes trabajan en minúsculas construcciones, o aquellos que transgreden los límites entre arte y arquitectura, y, por último, los que proponen una nueva forma de acercarse a la ciudad.

En lo que se refiere a los arquitectos que se dedican a proyectos de pequeñas dimensiones y reducido presupuesto, nos encontramos con experiencias emocionantes, como la ampliación de vivienda en Buenos Aires de a77, o la frescura del baño Tigre de Ana Rascovsky, el galpón y cobertizo de Martín Alonso y Daniel Rosenberg, o la casa Tupperware de Andrés Jaque.

En un segundo grupo, formado por arquitectos que transitan la transversalidad entre arte y arquitectura, nos encontramos con personajes como Alexis Rochas, el ya consagrado Tomás Sarraceno, las similitudes de lenguaje del trabajo de Pilar Echezarreta, la instalación de Pedro Bandeira para la Bienal de São Paulo o la tecnogeisha de Andrés Jaque.

O a aquellos que construyen casas unifamiliares insertadas en el paisaje, entre las que destacan las obras de Sofía von Ellrichhausen y Mauricio Pezo, la casa de Alejandro y Christian Beals, o las propuestas de Antonio Abellán para la Huerta murciana. El colectivo Supersudaca, también se agrega a este grupo de propuestas.

“No obstante, una característica común en todos los casos es que, entre las nuevas generaciones, el arquitecto estrella deja sitio al profesional de la calle, más cercano a la sociedad, investigador y experimental. (destacado) Entre este tipo de arquitectos la novedad se identifica con la incorporación al repertorio de herramientas que provienen de la sociología, la política, la antropología, la economía o la ecología. Los nuevos arquitectos amplían y trascienden los límites de la multidisciplinariedad. Para ellos, la arquitectura no son objetos, sino sistemas de trabajo, y manejan temas como el bajo presupuesto, las necesidades básicas, las preocupaciones políticas y sociales, la movilidad, la temporalidad y la subversión conceptual.”⁶

Entre las nuevas generaciones, el arquitecto estrella deja sitio al profesional de la calle, más cercano a la sociedad, investigador y experimental.

⁶

CANTIS Adriana, “Iberoamérica. Arquitectura Emergente” en Revista 2G Dossier. Ed. GG. 2008

Reflexión final

Finalmente cabe preguntarnos ¿Será posible incluir miradas tan heterogéneas bajo el título "Arquitectura Latinoamericana"?

Rafael Iglesia nos dice: "creo que eso que llaman Arquitectura Latinoamericana es una *superstición*, un exceso en pos de una pretendida identidad que solo se sostiene en relación con el espacio y gracias a la humana necesidad de clasificar."⁷

Por su lado la Arq. Florencia Rodríguez reflexiona que "parece hora de dejar de quejarnos por lo que no podemos hacer e intentar pararnos más acá y más allá de las cuestiones no resueltas y de las *trampas* que plantea el intento por descubrir si es fructífero englobar voces tan disímiles como las que producen los países de las características de Paraguay o Chile, o ciudades como San Pablo o Montevideo. Vale la propuesta de pensar la arquitectura sudamericana no desde la obvia alteridad, sino tratando de entender sus pequeñas pero ricas y sutiles revoluciones."⁸

Bajo esta mirada, podemos decir que estos jóvenes arquitectos de los que hablamos, se aproximan a la ciudad y a la investigación del territorio de una forma diferente, manejan nuevas estrategias de interacción con un nuevo enfoque; una mirada, sin duda, desde un ángulo diferente, tal vez *oblicuo*.

Desde ese lugar se puede estructurar una red de intercambio de información y cooperación para el desarrollo de propuestas alternativas, enfocadas al entendimiento y la proyección del territorio latinoamericano y la península Ibérica, y cuyo fundamento sería la utilización estratégica de las nuevas tecnologías, la exploración de sistemas emergentes frente a la biodiversidad y la construcción de un pensamiento transversal que intenta materializar la identidad iberoamericana contemporánea.

Las bienales y los seminarios de arquitectura latinoamericana repiten discursos y protagonistas una y otra vez; pero hoy nos encontramos ante un relevo intelectual y profesional.

"Ahora bien, si aceptamos que América fue el laboratorio del movimiento moderno de un modo desigual y fragmentado, con ciertos episodios estelares, ¿cuál es el papel de la Iberoamérica actual en el panorama de la arquitectura emergente y el pensamiento contemporáneo? De momento, y mientras no encontremos una respuesta, disfrutemos del atrevimiento y calidad de lo que se ha encontrado. No se pretende aquí plantear una conclusión, sino hacer visible un panorama oculto, desvelar algo desconocido, salir del laberinto."⁹

⁷ IGLESIA, Rafael. "América no del Norte" en Revista Summa+ n° 87, pp 127.

⁸ RODRIGUEZ, Florencia. "Grito Sudamericano y Silencioso" en Revista Summa+ n° 84, pp 112.

⁹ CANTIS Adriana, "Iberoamérica. Arquitectura Emergente" en Revista 2G Dossier. Ed. GG. 2008.



PARTICIPACIÓN Y EMPATÍA. MINIMIZANDO RIESGOS EN LA CONSTRUCCIÓN EN ALTURA¹

Por Pedro Choma

Construir en altura implica riesgos y amenazas ciertas para el ambiente inmediato de implantación de una obra. En los entornos urbanos consolidados de las ciudades de nuestra región esos riesgos aumentan considerablemente debido a la proximidad extrema de los linderos, la mayoría de las veces separados mediante un simple muro. Y esto sucede aún cuando se cumpla con las exigencias reglamentarias y con los constructores extremando sus cuidados.

La alteración del ambiente local que implica la construcción de un edificio en altura no entraña sólo el peligro material de caída de objetos, sino también una considerable merma en la calidad de vida de los linderos. Esto está implícito en los modos en que producimos arquitectura en altura. El alto grado de deslocalización de la industria de la construcción hace que cada obrador sea, literalmente, una fábrica precaria y obsoleta a cielo abierto.

Gritos propios del estilo de comunicación de los obreros, golpes y martilleos permanentes, materiales volátiles –como aserrín de madera y polvos de cemento–, manchas de pinturas, motas de mezclas, pequeños cascotes, clavos y trozos de maderas que caen todo el tiempo, veredas y calzadas permanentemente sucias o invadidas, patios que no se pueden usar y siestas imposibles son sólo una parte de la cotidianidad de vecinos de grandes obras que, penosamente, aprenden a convivir con ello por lapsos que suelen superar los dos años. Todo esto no sólo genera da-

¹

El contenido de esta publicación se origina en el marco del proyecto de investigación Propiedad horizontal en áreas urbanas centrales de Santa Fe. Exploración acerca de cambios recientes en el modo de habitar, desarrollado en el programa CAI+D 2009. Código 12/A17 / Universidad Nacional del Litoral.

ños materiales –que al final pueden ser reparados– sino que pueden provocar problemas emocionales al verse obligados a naturalizar una situación de malestar permanente.

Y todo esto en un escenario donde cada actor está cumpliendo, del mejor modo posible, con su rol asignado. Esta ausencia de mala voluntad, probablemente, incluso torne aún más frustrante la relación entre el obrador y sus vecinos. No hay con quien enojarse, está sucediendo lo inevitable.

Pero ¿Es en verdad inevitable todo esto? Hoy parecería que no se puede evitar. Sin embargo hay opciones para minimizar los daños y perjuicios. Una de ellas implica involucrar a todos los actores en la gestión de la obra; particularmente al mayor damnificado: el vecino. Generar empatía, invitarlo a conocer los procesos de obra, reducir sus incertidumbres, elevar su nivel de agencia frente a los problemas, ayudarlo a procesar sus vivencias y brindarle contención puede ser visto, en algunos casos, como una pérdida de poder –en realidad lo es– negativa para los responsables de la obra pero, desde otro punto de vista, puede verse como un paso significativo hacia la solución del problema.

Esto fue lo que trató de hacer nuestro equipo de investigación de la FADU UNL al diseñar el instrumento que acompaña este

“Hacer conscientes ciertos mecanismos que hacen dolorosa e incluso intolerable la vida no significa neutralizarlos; sacar a la luz contradicciones no significa resolverlas. Empero, por escéptico que uno sea al respecto de la eficacia social del mensaje sociológico, no es posible considerar nulo el efecto que puede ejercer al permitir a quienes sufren descubrir la posibilidad de atribuir ese sufrimiento a causas sociales y sentirse así disculpados ...”

Pierre Bourdieu, *La miseria del mundo*, Ed FCE, 2013



artículo. Mediante estudios y entrevistas logramos diagnosticar y dar entidad a un problema que sólo encontraba existencia esporádica en los medios periodísticos –y sólo cuando los hechos eran espectaculares– y cuyo padecimiento involucraba a una población dispersa, con escasa identidad, victimizada por las circunstancias y disminuida frente al problema, enfrentando los padecimientos como se acepta la lluvia. El problema se tornó tan real al investigarlo que emergieron dimensiones insospechadas: también es padecido por quienes los generan. Profesionales, funcionarios y obreros temiendo encontrarse cara a cara con los vecinos, agredidos por personas legítimamente fuera de sí, reclusos en el obrador sin poder vivenciar positivamente el barrio en el que pasarán dos años de sus vidas y al cual le están aportando desarrollo, materializando una nueva obra de arquitectura.

Del mismo modo, y debido a la ausencia de empatía entre constructores y vecinos, muchas acciones preventivas que podrían considerarse eficientes no logran contener las expectativas negativas de los beneficiarios. Bandejas de protecciones sólidas y firmes pero materializadas con apariencia opinable, con chapas abolladas y herrumbradas, le dan a los vecinos un fundamento para la sospecha de inoperancia. Lo que la gente percibe como real, aunque no lo sea, tiene consecuencias reales sobre la gente.

Finalizando vale recordar un par de axiomas que guiaron el trabajo y refieren que cuando la percepción del riesgo es baja la posibilidad de catástrofe alta, que la medida del riesgo aceptable nunca puede estar dada por la propia percepción personal que se tenga del mismo y que, sin empatía, no hay comunicación y sin comunicación es imposible resolver problemas.

Si el instrumento que presentamos logra una primera forma de relación estandarizada entre los actores en conflicto podría ser entonces un pequeño aporte al problema de las construcciones en altura, en ambientes urbanos.

Instrumento de presentación de obras a vecinos linderos

OBRA _____
 PROPIETARIO _____
 COMERCIALIZACIÓN _____
 EMPRESA CONSTRUCTORA _____
 PROYECTO ARQUITECTURA _____
 DIRECCIÓN DE OBRA _____
 PROYECTO Y COND. TÉCNICA ESTRUCTURAS _____
 PERMISO DE OBRA MUNICIPAL NRO _____ DE FECHA _____
 FECHA DE INICIO DE TAREAS _____
 FECHA ESTIMADA DE FINALIZACIÓN _____

SANTA FE, _____ DE _____ DE _____

Estimado vecino

Mediante la presente le comunicamos que se iniciaron tareas de construcción de un edificio en altura ubicado en _____, lindante con su propiedad. Expresamos que los responsables de su ejecución aplicarán los reglamentos vigentes a fin de minimizar las molestias que estos emprendimientos implican y que los abajo firmantes estaremos a su disposición para recibir toda inquietud o reclamo que tuvieran por este u otros motivos. No obstante ello existirán riesgos y molestias originados por las acciones de obra que no podrán ser totalmente neutralizados y es por ello que solicitamos su inestimable colaboración.

También podrán ver en el presente documento, además de los datos básicos de la obra, una serie de direcciones y teléfonos con los cuales contactar en caso de dudas, emergencias u ocurrencia de hechos significativos.

A modo de recomendación y con el objeto de contribuir a salvaguardar sus bienes e incrementar su seguridad personal le pedimos **preste atención a los siguientes consejos** y los comparta con todos los integrantes de su familia y quienes moren en su vivienda o local durante el período de obra:

- Ante acciones indebidas o molestias en su ambiente, **efectúe los reclamos a la brevedad posible.**

- **Mantenga un registro** fehaciente y periódico de los eventos significativos. Fotografías, filmaciones y anotaciones serán de suma utilidad para formalizar razonablemente reclamos futuros.

- **Contacte a un profesional** de la construcción de su confianza y comuníquese que están construyendo un edificio lindero a su propiedad. Escuche sus consejos y propóngale oficiar de nexo con los responsables de la obra.

- **Extreme los cuidados al transitar por espacios abiertos** de su propiedad próximos a la torre en construcción. Considere que, aún cuando se tomen los recaudos reglamentarios de protección, es factible la caída accidental de objetos, particularmente en horarios pico de trabajo o en ocurrencia vientos fuertes.

- **Manténgase informado periódicamente sobre el estado del tiempo**, preste particular atención a los eventos climáticos significativos - alertas meteorológicos, avisos de tormentas de viento o lluvia fuertes - debido a que estos agentes suelen ser los causantes de los peores daños e incrementan notablemente el riesgo de caída de materiales pesados e inundación - los sedimentos provenientes de la obra pueden hacer colapsar los desagües pluviales, sobre todo si se encontraban sin el debido mantenimiento-.

- En relación a lo anterior **haga revisar el estado general de canaletas, bajadas y caños de desagües pluviales** de su propiedad, de tal manera que pueda asegurar condiciones óptimas de funcionamiento -suele suceder que los mismos ya se encuentran al borde de sus capacidades antes del inicio de las obras y que el desarrollo de ésta termina de obturarlos.

- En caso **tormentas fuertes no transite por lugares abiertos**, manténgase alejado de vidrios que pudieran recibir el impacto de material desplazado de la obra y esté preparado para una eventual pequeña inundación en planta baja o goteras imprevistas en techos debido a la acumulación accidental de material residual en canaletas y caños de desagüe. Esto no debería ocurrir ya que **la empresa constructora limpiará periódicamente esos elementos**, pero es mejor tomar precauciones y no lamentar pérdidas de bienes innecesarias.

• Aunque la seguridad personal y de sus bienes frente a intentos de robo sigue siendo de su exclusiva responsabilidad, la obra contará eventualmente con vigiladores nocturnos. No obstante ello **incremente las medidas de seguridad y evite dar información acerca de los movimientos rutinarios de su casa** y de los bienes que guarda en ella. Si su casa estará deshabitada por un largo período de tiempo no lo comunique a terceros y asegúrese que alguien de su confianza simule movimientos rutinarios y también que revise el estado general de la propiedad luego de tormentas o eventos significativos.

• Ante la necesidad de asesoramiento **recurrir a la Dirección de Edificaciones Privadas** de la Municipalidad de la Ciudad de Santa Fe, oficina responsable del contralor de las construcciones en nuestra ciudad.

• Durante la obra, **gente responsable de la empresa constructora tomará periódicamente contacto con usted** para tenerlo al tanto de las actividades a desarrollarse en la misma, así como también –y particularmente- respecto de las tareas que pueden incrementar el riesgo en su propiedad –hormigonado de estructuras, armado de andamios, trabajos en medianeras, entre otros. Esta comunicación será por iniciativa de la empresa constructora y le solicitamos que usted la facilite estableciendo días y horarios factibles para la misma, así como números de teléfono o vías de comunicación fiables.

• Los sistemas constructivos utilizados en esta obra han sido desarrollados por profesionales idóneos y con mucha experiencia y el proyecto ha sido supervisado por agentes de aplicación de las normas, con lo **cual estamos en condiciones de garantizar la salvaguarda de su propiedad**. No obstante le pedimos que esté atento a todo tipo variaciones en el estado de su vivienda. Preste particular atención a fisuras en muros o cielorrasos, aberturas que dejan de abrir normalmente, ingresos de agua que antes no existían, agua de lluvia que se

acumula en lugares nuevos, obstrucciones de cañerías, roturas de vidrios sin aparente explicación, fallas en el servicio de electricidad o telefonía, vibraciones en pisos o en plantas altas que antes no se percibían, entre otras. En caso de detectar alguna de ellas contactar a la brevedad posible a los teléfonos más abajo mencionados.

• Su vivienda será objeto de una **constatación de estado general de locales** linderos a la obra mediante acta a labrarse por escribano público –si ud. accede a ello-, la cual estará luego a su disposición como recurso para canalizar cualquier reclamo pertinente.

• No se preocupe innecesariamente por la **calidad de los servicios de su zona** una vez que el edificio esté funcionando a pleno ya que el permiso de obra cuenta con la factibilidad de todas las prestadoras involucradas.. Esta información está disponible para ud. en la Dirección de Edificaciones Privadas de la MCSF.

• Esta **lista es indicativa** y no pretende agotar todas las acciones que usted deberá tomar durante el período de construcción para disminuir los riesgos que este tipo de obras provocan. No dude en contactarnos o en consultar a un especialista de su confianza para ampliar estas recomendaciones.

• Recuerde que **una percepción baja del riesgo incrementa notablemente la posibilidad de una catástrofe**. Mantenerse alerta, extremar los cuidados y sostener una comunicación fluida hará que este período de obra sea más seguro y que ocasione sólo mínimas molestias.

Le agradecemos su atención y le rogamos que ponga en práctica estos consejos, instruyendo a todos los miembros de su grupo familiar.

TELÉFONOS ÚTILES:

DIRECCIÓN DE EDIFICACIONES PRIVADAS MCSF 0342 450 8111

RECLAMOS GENERALES MCSF 0800-777-5000

LITORAL GAS 0800-777-5427

COBEM 103

BOMBEROS 100

EMERGENCIAS MÉDICAS 107

POLICÍA 101

EMERGENCIAS GENERALES 911

AGUAS SANTAFESINAS ASSA 0810-777-2000

EN EL OBRADOR:

contactar a cualquier encargado de obra, durante horario de trabajo

Para consultas generales o para ampliar los contenidos de este documento

enviar correo electrónico a _____

Proyecto de etiquetado de viviendas

CERTIFICACIÓN ENERGÉTICA

Por Ing. Florencia Donnet

La Secretaría de Estado de la Energía de la provincia de Santa Fe ha estado trabajando, desde el año 2013, en el desarrollo de un sistema provincial de certificación de eficiencia energética de inmuebles destinados a vivienda.

Con el objetivo de instituir la etiqueta en todo el territorio de la provincia, se ha redactado un proyecto de Ley que se presentará en la Legislatura durante el corriente año. Asimismo, se ha desarrollado el Procedimiento de Cálculo del Índice de Prestaciones Energéticas (IPE), que conformará el documento de base técnica para la reglamentación de la Ley.

¿En qué consiste el etiquetado de viviendas?

El etiquetado de viviendas (o certificación de eficiencia energética de viviendas), tiene como objetivo brindar a la ciudadanía una herramienta adicional de decisión a la hora de alquilar o comprar un inmueble.

Calificar energéticamente una vivienda, se traduce en conocer de manera estimativa cuánta energía requiere la misma para satisfacer los requerimientos de calefacción en invierno, refrigeración en verano, producción de agua caliente sanitaria e iluminación, durante un año y bajo condiciones estandarizadas de ocupación y utilización.

¿Qué características de la vivienda determinan la etiqueta?

La certificación de eficiencia energética de una vivienda, se realiza teniendo en consideración aspectos generales como el emplazamiento, diseño y orientación de la unidad, y características específicas de la misma como los sistemas constructivos (materiales y espesores de cubiertas, pisos y paredes de la envolvente), el tipo de aberturas, la utilización de protecciones solares fijas (aleros) o móviles (persianas y toldos), los sistemas activos instalados y su clase de eficiencia energética, y la incorporación instalaciones de generación de energías renovables para el autoconsumo (calefones solares o instalaciones fotovoltaicas).

Prueba Piloto Rosario

A los fines de validar el procedimiento de cálculo del Índice de Prestaciones Energéticas y el sistema de implementación que se piensa a nivel provincial, y realizar los ajustes correspondientes previo a la aprobación de la Ley, se está llevando a cabo desde el mes de Marzo una Prueba Piloto en la ciudad de Rosario, que es la primera experiencia nacional de etiquetado de viviendas.

La Prueba Piloto consiste en realizar la certificación de 500 viviendas de la ciudad de Rosario, de diferentes tipologías, con el objetivo de obtener resultados lo más diversos posibles y poder realizar una evaluación más completa e integral de los mismos. Las certificaciones son llevadas a cabo por 24 profesionales matriculados de los colegios profesionales involucrados de la provincia de Santa Fe, Distrito 2:

- Colegio de Arquitectos
- Colegio de los Profesionales de la Ingeniería Civil
- Colegio de Ingenieros Especialistas
- Colegio de Maestros Mayores de Obra y Técnicos

Durante el mes de Marzo, se ha dictado el primer Curso de Certificadores para los profesionales matriculados que participan de esta experiencia. A lo largo del mismo, se han desarrollado temas asociados al actual contexto del sistema energético nacional, la importancia de normalizar un procedimiento



de certificación de eficiencia energética en el sector residencial, y el sistema planteado en el proyecto de Ley de la provincia de Santa Fe; también se han revisado fundamentos básicos de termodinámica, de variables climáticas, de transferencia de calor y masa en edificaciones, y finalmente se ha desarrollado una explicación completa de cada módulo del procedimiento de cálculo del Índice de Prestaciones Energéticas, que comprende los requerimientos de energía necesarios para satisfacer las demandas de calefacción en invierno, refrigeración en verano, producción de agua caliente sanitaria e iluminación, y la contribución de fuentes de generación de energías renovables.

A su vez, se ha desarrollado el primer Aplicativo Informático para la certificación energética de viviendas. El mismo permite al certificador que va a realizar un relevamiento, cargar el inmueble completo mediante una Tablet o cualquier otro dispositivo móvil, y luego obtener como resultado el certificado de eficiencia energética de esa vivienda.

Esta iniciativa del gobierno provincial ha tomado escala nacional gracias al apoyo del Ministerio de Energía y Minería de la Nación, constituyéndose la Prueba Piloto de Rosario como la primera experiencia de etiquetado de eficiencia energética de inmuebles destinados a viviendas, y un modelo a tomar como referencia para replicar en diferentes localidades de otras provincias del país.

¿Cómo seguimos?...

- En los próximos meses, se tiene pensado replicar esta experiencia en la ciudad de Santa Fe, involucrando a los Colegios Profesionales correspondientes al Distrito 1.
- Actualmente, ya que el proyecto de ley contempla la construcción de viviendas sociales teniendo en consideración criterios de eficiencia energética, la Secretaría de Estado de la Energía de la provincia de Santa Fe, está trabajando en conjunto con la Dirección Provincial de la Vivienda y Urbanismo, realizando la evaluación energética de algunos prototipos de viviendas sociales y estudiando de qué manera se pueden mejorar.
- Durante los meses de Junio y Julio del corriente año, se realizará una recorrida por 10 localidades de la provincia de Santa Fe, estratégicamente seleccionadas para incluir a todos los departamentos, e invitando a participar a todos los municipios y comunas que componen el territorio. Durante estas jornadas, se pretende difundir el proyecto de Ley en toda la provincia, e invitar a adherir a municipios y comunas para que la certificación energética de viviendas tome magnitud en cada rincón de la provincia.

Seguridad contra incendios

LA ARQUITECTURA DE LA PREVENCIÓN CONTRA INCENDIOS

Por Claudia Virginia García

Alguna vez te detuviste a pensar qué hacer en caso de incendio estando de vacaciones en un gran hotel, o dentro de un edificio público de dimensiones importantes, o circulando en una autopista en tu automóvil, o en tu propia casa?

Los incendios ocurren y recién tomamos conciencia cuando nos tocan de cerca. En nuestra ciudad, la guardia activa de Bomberos Zapadores interviene en un promedio mensual de 25 viviendas siniestradas, sin contar rodados, espacios verdes, residuos, etc.

Los incendios podrían dejar de transformarse en tragedia, si fueran prevenidos, controlados y regulados por normas claras que prioricen la seguridad.

Desde mi perspectiva laboral y profesional observo que los incendios estructurales, muchas veces ponen en evidencia defectos y vicios de la construcción, y sus consecuencias son tanto más graves cuanto más se aparta el diseño del edificio y su materialización, de una efectiva protección.

Aquí no hay posibilidad a que coexistan razones de ninguna índole que puedan

anteponerse a la seguridad en un edificio, debiendo el criterio del proyectista arribar a una simbiosis entre estética, función y seguridad. Entonces en primer lugar, debemos subrayar que la influencia del diseño en la protección estructural tiene un carácter esencial.

De lo contrario estaremos diseñando y materializando hermosas trampas mortales... que podrán ser evidenciadas ante el primer siniestro.

Por otro lado, las normativas vigentes no son lo suficientemente claras y resulta difícil adaptar los nuevos usos, sistemas constructivos y tecnologías de última generación. Esto da lugar a criterios subjetivos en un medio donde existen muchos actores que priorizan aspectos económicos especulativos, por sobre los análisis racionales de seguridad, al no estar todos los conceptos importantes contem-

La influencia del diseño en la protección estructural tiene un carácter esencial

plados en nuestras legislaciones. Sin lugar a dudas, el Cuartel de Bomberos siempre estará presto para cubrir todo tipo de siniestros, pero el problema de la seguridad contra incendios no se agota en el hecho de que Bomberos tenga una escalera hasta el cielo para poder rescatar personas atrapadas en edificios cada vez más altos, sino en contar con las debidas Protecciones contra Incendio probadas y aceptadas por normas internacionales y sobre todo adaptadas y agiornadas, a nuestras realidades locales. Entonces puedo opinar que la realidad del sector de seguridad contra incendio en Santa Fe, debería no menos que alarmarnos como participantes necesarios en la construcción de un hábitat seguro, en vista a que los incendios muestran la vulnerabilidad de nuestros edificios y de una ciudad que se construye sin muchos recaudos... Reconocer algunas de estas falencias, nos acerca a la "Toma de Acción" necesaria para involucrarnos con el problema y no correr riesgos innecesarios. El riesgo, es una valoración del peligro, el peligro de incendio siempre está latente y el riesgo puede ser mayor o menor conforme a los elementos de prevención con que contemos. Desde nuestra profesión, podemos trabajar para que no se produzcan, si se producen no se propaguen, y además prote-

germos con los sistemas de extinción. Para saber que hacer... primero hay que conocer cuestiones básicas relacionadas a la prevención contra incendios.






En primer lugar es necesario separar dos conceptos FUEGO / INCENDIO. El fuego es una reacción química que involucra la oxidación o combustión rápida de un material. Por lo tanto constituye una reacción confinada y bajo control que produce como principales componentes llamas y calor, con un determinado fin. Mientras que un fuego sin control es un incendio, un fuego descontrolado de elementos no destinados a arder originalmente. Además de llamas y calor, estarán presentes otras sustancias producto de la combustión: como humo y gases, las que resultan tanto o más peligrosas que el fuego mismo. Las pérdidas de vidas humanas, son más frecuentes por causa de la inhalación de humos tóxicos, que producto de quemaduras severas. Conocer su comportamiento en las distintas fases, para determinar qué sistema de protección es el más adecuado, y conocer aquellos que ayudan a la detección, alerta temprana, señalización y extinción del fuego, es la clave para poder prevenirlos. En el comportamiento del fuego o combustión, participan cuatro elementos, conformando lo que se denomina el "tetraedro del fuego" y estos son combustible, comburente, calor y reacción química. Es importante conocer que, todos los com-

MÉTODOS DE EXTINCIÓN

Para extinguir los incendios, es necesario atacar uno de los lados del «Tetraedro del fuego», dependiendo del factor sobre el que se actúe existen las siguientes formas de extinción: Sofocación, Inanición, Enfriamiento e Inhibición. Si se elimina uno de los factores o se disminuye su intensidad suficientemente, el fuego se extinguirá.



Tetraedro de fuego

Símbolo de clase	Color	Tipo de fuego	Ejemplos	ABC polvo químico	BC polvo químico	Polvo seco	Agua	EspumaQ	uímico húmedo	Halo-genado	Bióxido de carbono
A 	Verde	Combustibles comunes	Madera, papel, tela, etc.	●			●	●		●	
B 	Rojo	Líquidos inflamables	Gasolina y solventes	●	●			●		●	●
C 	Azul	Equipos Eléctricos	Computadores, máquinas de fax	●	●					●	●
D 	Amarillo	Metales combustibles	Magnasio, Litio, Titanio			●					
K 	Negro	Medios de cocina	Grsas y aceites de cocina.						●		

bustibles arden en fase gas o vapor. Dichos gases o vapores mezclados con el aire pueden inflamarse y si existe suficiente volumen de mezcla, generar una explosión. Los gases son los más peligrosos; ya que producen llamas, se mezclan íntimamente con el aire y porque su ignición puede provocar una explosión. Los líquidos son tanto más peligrosos cuanto más volátiles sean. Cuando se manejan a temperatura superior a la de inflamación, la mezcla de sus vapores con el aire se inflama con violencia y si hay suficiente volumen de mezcla pueden provo-

car también explosiones. Al igual que los anteriores, producen llamas.

Los sólidos son tanto más peligrosos cuanto menos densos sean. Cualquier combustible reducido a polvo y dispersado en el aire (nube), se inflama con violencia explosiva.

Conforme a los distintos tipos de fuegos, surge la necesaria Clasificación de Fuegos que han sido Normalizados por diversas normas, en nuestro país estudiadas por las normas IRAM 3517.

Protección contra incendios

Comprende el conjunto de Condiciones de construcción, instalación y equipamiento que deben observarse tanto en ambientes, como en edificios, así como en usos que no importen edificios, en la medida que se requieran.

Partimos de la base que todo incendio puede y debe ser prevenido. Y en tal caso, si ocurriera, ser controlado.

Los objetivos que con las mismas se persiguen son:

- Dificultar la gestación de incendios.
- Evitar la propagación del fuego y efectos de gases tóxicos.
- Permitir la permanencia de los ocupantes hasta su evacuación.
- Facilitar el acceso y las tareas de extinción del Personal de Bomberos.
- Proveer las instalaciones de extinción.

De estos objetivos surgen los distintos tipos de prevenciones:

PROTECCIÓN PREVENTIVA - Prevenir la IGNICIÓN

Su función es evitar la gestación de incendios, se ocupa del estudio y confección de normas y reglamentos sobre situaciones e instalaciones que potencialmente puedan provocar incendios y de su divulgación a la industria y a la sociedad. Aquí es indispensable la corrección en el diseño y montaje de las instalaciones eléctricas, así como de la calefacción, instalación de gas, de hornos, chimeneas, también el transporte, almacenamiento y uso de sustancias inflamables, estudio de materiales atacables por el fuego y toda otra cuestión vinculada con causas de origen de incendios.

PROTECCIÓN PASIVA – Control y confinamiento del Fuego

Destacan la Sectorización del edificio, dividiéndolo en compartimientos estancos al humo, fuego y gases del incendio.

Los medios de escape, en cantidad y dimensiones adecuadas para posibilitar una evacuación rápida y segura.

La resistencia al fuego de las estructuras y elementos constructivos, para garantizar que un posible incendio no origine más que daños menores.

La presurización de cajas de escaleras y otros medios de escapes. Y el tratamiento ignífugo a las estructuras, ya sea por medio de pinturas u otros materiales.

Si bien el término “resistente al fuego” no es en modo alguno sinónimo de “incombustible”, las clases de resistencia al fuego normalizadas se indican con una letra F seguida de un número que va a indicar la cantidad de minutos durante el cual en un ensayo de incendio el material o elemento constructivo conserva sus cualidades.

Según el Decreto 351/79 todo elemento constructivo deberá tener una resistencia F que corresponda de acuerdo a la ventilación del local, natural o mecánica, basándose en la carga de fuego existente.

En cuanto a los Medios de Escape, el más importante según mi criterio en edificios en altura, es la caja de escaleras contra incendios. Se trata de una escalera incombustible, contenida entre muros de resistencia al fuego acorde con el mayor riesgo involucrado, que presenta una antecámara limitada por dos puertas ignífugas o corta fuego de acceso de doble contacto, que cuenta con diferencia de presiones para asegurar que los humos no in-

NORMAS VIGENTES

En el ámbito nacional

- Nacional: Ley 19.587, Dec. 351/79 de Seguridad e Higiene en el Trabajo, Cap. 18 Anexo VII
- Ley 13.660, de Seguridad de la Instalaciones de elaboración, transformación y almacenamiento de combustibles sólidos minerales, líquidos y gaseosos.
- Decreto 2407/83 de normas de Seguridad para suministro o expendio de combustible por surtidor.
- Reglamentos de la Cámara de Aseguradores.
- Normas IRAM
- Guía Técnica CIR

En el ámbito Provincial (Buenos Aires y Santa Fe):

- Ley 7229 de Radicación de Industrias Municipal: Códigos de edificación.
- Reglamento de Edificaciones – Municipalidad de Santa Fe (Ord.7279/76)
- Recomendaciones y disposiciones de bomberos.

Mientras en el ámbito Internacional, las normas que destacan son:

- National Fire Protection Association (NFPA)
- Normas Españolas (CEPREVEN)
- Comunidad Europea (UNE)

gresen constituyéndose en un lugar seguro para la evacuación.

Donde las puertas que comuniquen con un medio de escape deberán abrirse hacia el exterior, para evitar aplastamiento y permanecer libres de obstáculos.

Y por sobre todo respetar el ancho total mínimo, la posición y el número de salidas y corredores determinados en función al factor ocupacional del edificio.

PROTECCIÓN ACTIVA - Extinción del Incendio

La protección activa, destinada a facilitar las tareas de extinción presenta dos aspectos: Público y Privado. El público contempla todo lo relacionado con las labores operativas de los cuerpos de bomberos y sus materiales; el segundo, estudia la disponibilidad de elementos e instalaciones para atacar inicialmente al fuego y lograr su extinción. Dentro de este segundo aspecto se incluye también la organización y entrenamiento de bomberos privados y de cuerpos de bomberos internos en las fábricas, denominados brigadas de emergencias que deben existir y estar conformadas por los mismos operarios y o empleados en centros de trabajo, escuelas, edificios públicos, etc.

PROTECCIÓN HUMANA O EVACUACIÓN

Sus funciones son: capacitar, adiestrar a las personas para que sepan actuar correctamente en caso de incendio, y señalar las vías de escape de los edificios para poder realizar en orden el rol de evacuación.

A modo de conclusión

Decir que algunos de los problemas más evidentes que inciden en la falta de seguridad, son una reglamentación obsoleta que no recoge los últimos avances normativos en la materia, la carencia de análisis de riesgos conforme a las actividades, la falta de controles periódicos de los medios de extinción por parte de los organismos competentes, con poder de policía para auditar y garantizar la seguridad y bienestar social; la falta de estudio y comunicación de todos los incidentes relacionados con incendios para su investigación técnica a fin de evitar y prevenir recurrencias, conjuntamente con la necesaria formación de profesionales idóneos con incumbencias en materia de emergencia y sistemas de seguridad, que son las principales asignaturas pendientes en nuestras facultades, la falta de mantenimiento de todas las instalaciones y de alertas tempranas así como de protocolos sencillos de actuación en nuestras propias viviendas y edificios para proceder en caso de incendios; entre otros tantos, ya que estos no son los únicos aspectos para limitar la descripción del problema.

Porque desde el primer boceto, el diseño arquitectónico puede y debe atender todos sus programas tomando las nuevas tecnologías y la elección de nuevos materiales, sin apartarse de los lineamientos preventivos necesarios para minimizar todos los riesgos a los que estamos expuestos.

CONSIDERACIONES ANTE NUEVAS INCUMBENCIAS PROFESIONALES

Por Arq. Rodolfo Bellot; Arq. Andres Conan; Arq. Pablo Eberhardt; Arq. Mariel Martínez Ledesma; Arq. Ramiro Vera; Arq. Vanesa Villetti.

Históricamente los profesionales de la construcción han abordado solo tangencialmente el problema de la seguridad laboral y edilicia. En parte por la escasa atención dispensada a este tema en los programas de formación de grado, quizá porque se consideraba el tema como una actividad subalterna respecto de la génesis morfológica, de diseño y estructural de un proyecto; o tal vez porque la legislación durante años no consideró a la seguridad como prioritaria; o simplemente porque el transcurso fatal del tiempo aceleró vertiginosamente el desarrollo de nuevas tecnologías que hicieron imposible la actualización por parte de las casas de estudios, o mejor dicho libraron una rauda carrera con notables desventajas.

En el año 2006, y tras una serie de discusiones y sucesos relacionados, el Ministerio de Educación, Ciencia y Tecnología incorpora en las incumbencias del título de arquitecto mediante la Res. 498 la enmienda N° 20 concerniente a proyectar, ejecutar, dirigir y evaluar todo lo concerniente a la higiene y seguridad en obras de arquitectura. Al tema "seguridad e higiene", si se nos permite la expresión, podemos dividirlo en dos grandes áreas: por un lado la seguridad edilicia y por otro la seguridad laboral. Entonces si estamos de acuerdo en que

una obra comienza con el proyecto de la misma, es ahí donde debemos ir pensando y proyectando decisiones de seguridad edilicia tales como la definición de anchos de escaleras, de pasillos y de salidas de emergencia, considerar instalaciones sanitarias y de incendio. En cuanto a seguridad laboral, es necesario ir preparando el programa de seguridad, pensar ciertas acciones para considerar su implementación inclusive desde el cómo lo vamos a realizar. Durante la ejecución propiamente dicha es cuando se realiza con mayor intensidad el traba-

jo profesional del higienista, al controlar, proteger e implementar todas las medidas a nuestro alcance. Si hablamos de Seguridad e Higiene en la construcción debemos situarnos legalmente en sus normativas. Éstas estas son muchas y variadas, pero fundamentalmente debemos mencionar la Ley de Seguridad e Higiene en el Trabajo 19587/72 y la Ley de Riesgos de Trabajo 24557/96. Con relación a la primera existe un Decreto Reglamentario del año 1996 que se conoce como *el 911*, Decreto de Seguridad e Higiene en la Industria de la Construcción. El mismo establece como ámbito de aplicación a todo el territorio nacional, define como obra de construcción a todo trabajo de arquitectura o ingeniería que comprende excavaciones, demoliciones, construcciones, remodelaciones, montajes, etc., y toda actividad que se derive o vincule a la actividad principal de la construcción. Establece como sujetos obligados a todos los em-

Acciones inseguras



pleadores y contratistas de la construcción y a los comitentes como solidariamente responsables en el cumplimiento de la norma. Instituye, y esto es sumamente importante, que *“en los casos de obras donde desarrollen actividades simultáneamente dos o más contratistas o subcontratistas, la coordinación de las actividades de Higiene y Seguridad y de Medicina del Trabajo estará bajo la responsabilidad del contratista principal, si lo hubiere, o del Comitente, si existiera pluralidad de contratistas”*. Resaltamos la importancia de esto, porque en toda obra donde confluyan varios contratistas sí o sí debe existir una coordinación en las actividades de seguridad e higiene, asumiendo tal rol el contratista principal o en el caso de no existir el comitente. El “911” define todas las medidas de seguridad activa y preventiva como así también las disposiciones a considerar e implementar al momento de realizar una obra. Dentro del marco legal ut supra mencionado, existen resoluciones

Acciones seguras



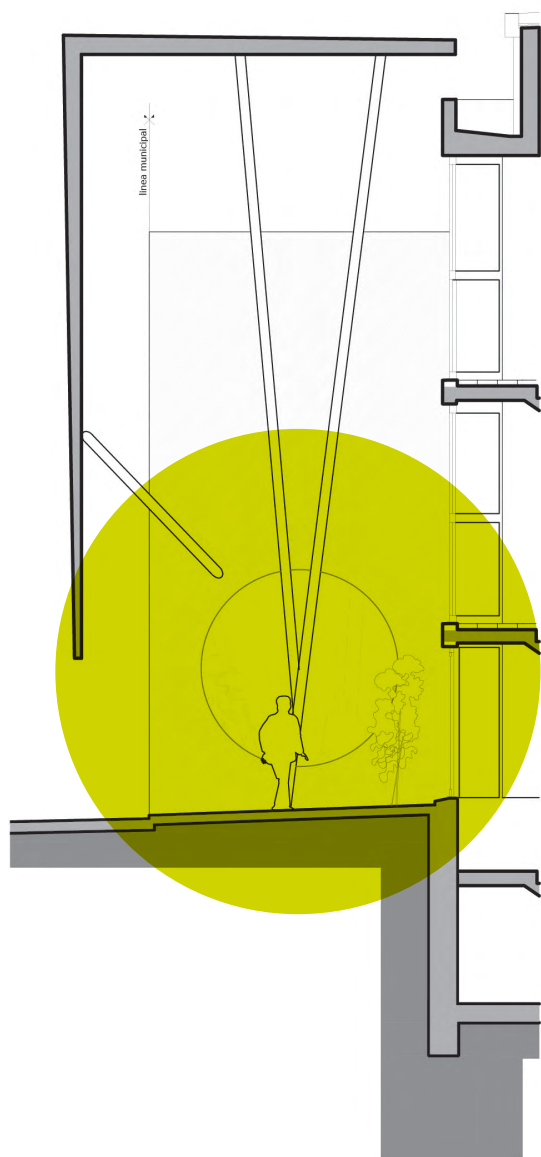
de la Superintendencia de Riesgos de Trabajo que brevemente debemos destacar como:

- Res. 231/96 (condiciones básicas a cumplir desde el inicio de obra y confección del legajo técnico),
- Res. 51/97 (Confección del P.S.),
- Res. 35/98 (P. S. para contratistas principales),
- Res. 319/99 (obras repetitivas y de corta duración),
- Res. 700/00 y 552/01 (trabajo seguro y empresas testigo) y
- Res. 550/11 – 503/14 (demoliciones, excavaciones de subsuelos y submuraciones).

Esta última por su complejidad, importancia y vigencia merece la dedicación de un capítulo especial. La experiencia nos lleva a marcar que las fundamentales desviaciones además de las legales-administrativas; esto es: legajos incompletos y rudimentarios cuando no inexistentes, personal no registrado, avisos de obra mal confeccionados, etc., son cuando existen incumplimientos

en instalaciones eléctricas poco seguras, espacios con riesgo de caída a distinto nivel mal protegidos, falta y desconocimiento en el uso de elementos de protección personal, trabajo en altura realizado bajo herencias y legados erróneos del oficio practicado, solo por nombrar lo que se presenta como denominador común en las malas prácticas laborales.

En este sentido, el colegio de Arquitectos de la Provincia de Santa Fe, Distrito 1, ha comenzado a desarrollar cursos de formación y capacitación en el área de influencia distrital, tendiente a proporcionar conocimientos y a vez crear un ámbito de reflexión e intercambio de experiencias, ya que en los últimos años hemos sido partícipes de un cambio, donde se busca intensamente trabajar sobre y desde la prevención y no sobre los accidentes.



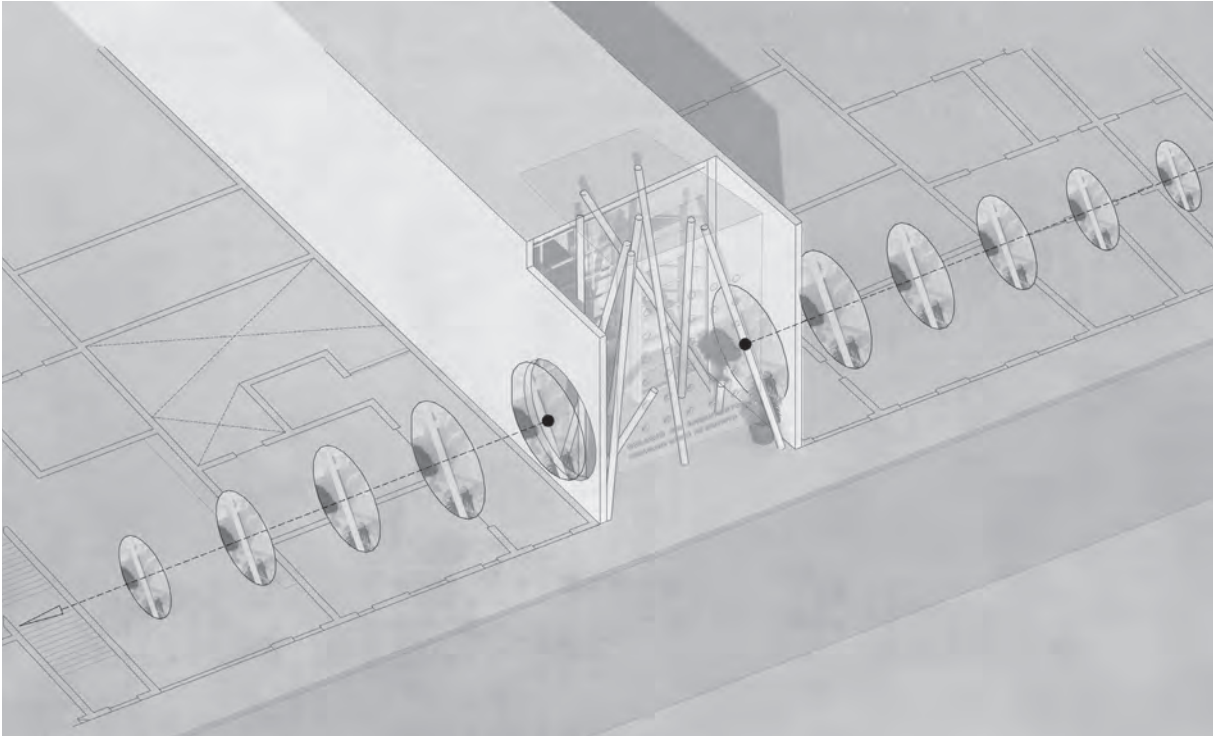
EL PROYECTO POR EL AUTOR

Por Arq. Guillermo Pressiani

Sobre la convocatoria artística de sitio específico: Atrio del Colegio.

“Vinculación transversal en masa” es producto de una serie de reflexiones, apuntes, proyectos, y acciones profesionales condensadas a lo largo de los últimos tres años. La gran mayoría de estas reflexiones son fruto de la intensa experiencia de regresar a la ciudad tras estar casi cinco años en el exterior y del propio impacto que estas experiencias generan.

En mi regreso, a principios de 2015, la ciudad se revelaba con espesa riqueza, especialmente en los niveles, social, urbano y territorial. En dicho entonces se hacía evidente que la concepción de Santa Fe como ciudad sin potencialidad alguna es un aletargado pensamiento de clase que al no contemplar su diversidad, su naturaleza y su rol en el mundo (con el rigor y la profundidad necesaria), ve un vacío digno de llenar con “tecnologías y lógicas superlativas de importación destinadas al desarrollo de un ser humano local sin ambiciones”. Una lógica propia del cosmopolitismo de principios de siglo, común en mayoría de países afines a países dominantes.



Al llegar, conflictos tales como inseguridad, violencia, aislamiento social, dependencia tecnológica, asimilación directa de la cultura anglosajona, disputa espacial entre lo público y lo privado, sentido de inferioridad de lo local, adopción de lógicas de legitimación impuestas por el mercado global, falta de consideración del factor "tiempo", entre otros... además de que despertaron en mi un especial interés, se convirtieron en desafíos dignos de compartir y abordar desde la perspectiva "global-local" gracias al sagrado fenómeno de la interconexión social global. Me resultaba interesante incluir a Santa Fe en la visión de Pérez Oyarzun, para quien no es posible entender Latinoamérica sin entender su contexto global. Más interesante aún me resultó (y hasta el día de hoy), la necesidad de la re-lectura y re-conceptualización del sujeto local-global, de sus prácticas, junto a la escala de valores con las cuales legitima su accionar. Y, sobre todas las cosas, cómo estas cuestiones impactan en el funcionamiento de la máquina urbana.

En relación a los conflictos mencionados, el creciente antagonismo entre lo público y lo privado, manifestado en el creciente blindaje de las ventas de frente de cualquier inmueble, fue el hecho que más claramente llamo mi atención. Esta simple y "normal" escena cotidiana, delata el creciente aislamiento del sujeto en el contexto local. Si bien el fenómeno no es nuevo, ni netamente local, lo que me pareció interesante conceptualmente es el hecho de que la manzana haya dejado de definirse por "muros" para definirse con "murallas".

"Vinculación transversal en masa", es en consecuencia, una especulación mental proyectual crítica del impacto espacial y relacional que generan los hábitos de las nuevas tecnologías en espacios urbanos. Todo ello manifestado por un sujeto en un tiempo específico, con un trasfondo particular, y en una circunstancia determinada.

ACTIVIDADES DEL PRIMER SEMESTRE

En marzo de 2017 se reinició el trabajo de las comisiones con dos encuentros informativos destinados a jóvenes arquitectos que se sumaban a este ámbito. Las comisiones activas son: ejercicio profesional; hábitat y vivienda; patrimonio; ambiente y desarrollo sustentable; accesibilidad. Las actividades para este año están enmarcadas en los 25 años de creación de nuestra institución.

ACCESIBILIDAD

Esta comisión busca promover y reglamentar la accesibilidad y la inclusión en proyectos de edificios y urbanos, buscando el logro del *proyecto universal* a través de los reglamentos vigentes. Se investiga e interactúa con instituciones relacionadas a estos temas para elaborar proyectos accesibles y capacitar a profesionales por medio de la formación y el intercambio de experiencias y disciplinas. Conformada por profesionales del Colegio de Arquitectos D1 y el Programa de Accesibilidad de la UNL, su objetivo es desarrollar un ciclo de difusión y capacitación en el ámbito del Colegio en relación a esta temática. Son miembros de esta comisión: Arq. María Clara Lostaló (secretaria de actas), Arq. Sergio Difiori, Marcelo Escalas (UNL), Rodrigo Banegas (UNL), Alejandra Acosta (UNL).

AMBIENTE Y DESARROLLO

Esta comisión se enfoca en la noción de Ambiente, considerado como "...sistema proceso de interacciones múltiples..." (Mihura, 2008) integrando el sistema natural (medio físico y medio biológico) y el sistema socio-económico-cultural (economía, política, población, educación). Se busca colaborar en una conceptualización amplia, con metodologías de intervención, instrumentos y herramientas que contribuyan a la generación de una visión integral de las problemáticas ambientales, aportando a la construcción de una base de datos bibliográfica, metodológica y casuística del tema.

Este año particularmente estará centrado en reflexionar sobre la problemática de la *eficiencia energética* del objeto arquitectónico y de la ciudad, analizan-

do casos de vivienda colectiva en torre en distintos puntos representativos del ejido urbano. También se inicia un proceso de colaboración y trabajo conjunto con el "Laboratorio de Técnicas y materiales para la construcción" de la FADU UNL. Son miembros: Arq. Patricia Mines, Arq. Julia Carolina Sarniotti, Arq. María Eva Suarez (secretaria de actas), Arq. Victoria Ivón García, Arq. Federico Michelini, Arq. Jimena Bosio, Arq. Lorena Cordani, Arq. Fernando Robles, Arq. Jaquelina Santiago y Arq. Christian Diaz.

En el marco del día internacional del medio ambiente, el 5 de junio se realizan distintas acciones de divulgación. En este marco, el 21 de junio, en el mes del ambiente, se proyectaron una serie de cortometrajes para pensar el proyecto arquitectónico.

EJERCICIO PROFESIONAL

Para el 2017 se definieron como principales lineamientos los siguientes:



- Continuar las tareas de revisión de definiciones, responsabilidades y alcances de los roles profesionales, tendiendo a un equilibrio más justo, clarificando, simplificando y unificando conceptos y criterios.

- Desarrollar y estudiar propuestas orientadas a resguardar y promover mejoras en las condiciones laborales de sus matriculados, brindando herramientas y asesoramiento, concretos y precisos, que aseguren una buena calidad en los servicios profesionales y además establezcan un marco de mayor seguridad y confianza en la relación con el comitente.

Este grupo se encuentra abocado especialmente al diagnóstico y propuestas para el Reglamento de Edificaciones de la Ciudad de Santa Fe. Paralelamente a ello, se está planificando la realización de un curso de creación de emprendimientos y otro de gerenciamiento. Son miembros: Arq. Ernesto Maidana, Arq. Federico Vicente, Arq. Rita Hirt, Arq. Claudia García y Arq. Pedro Choma.

VIVIENDA Y HÁBITAT

Esta comisión reflexiona sobre la problemática del déficit habitacional y la falta del desarrollo integral en diferentes barrios de

la ciudad de Santa Fe. Tema que en general queda fuera de la órbita profesional de los arquitectos, sólo abordada por los distintos niveles del Estado, sus Secretarías, Agencias y Direcciones. Se promueve un rol activo de los arquitectos para aportar posibles soluciones a la vivienda popular, identificando las causas de los problemas y con ello posibles acciones innovadoras. Son miembros: Arq. Matilde Martínez, Arq. Marina Turello y Arq. Melisa Vázquez. Se llevo a cabo el 24 de junio el Taller de intercambio: "Los arquitectos y la producción social del hábitat", abierto a los matriculados y a la comunidad, con el objetivo de reflexionar acerca del rol del profesional en la producción social del hábitat y las formas de sustentabilidad económica de la profesión dentro de esta modalidad. Se busca aportar a la construcción de una herramienta jurídica (proyecto de Ordenanza o de Ley provincial) sobre la sustentabilidad económica de las tareas disciplinares, indagando en las ideas que las comunidades tienen sobre nuestra profesión, qué es lo que demandan de nuestros servicios, cuáles son sus prejuicios al pensar en la contratación de un arquitecto. Finalmente, también se busca explorar las herramientas de las que se valen las organizaciones intermedias a fin de poder actuar en el entorno consolidado.

PATRIMONIO TANGIBLE E INTANGIBLE

El 8 de mayo esta comisión convocó a todos los miembros de las demás comisiones para reflexionar en torno al documento elaborado hacia 2011 por las arquitectas Miriam Bessone, María Laura Tarchini y María Laura Bertuzzi en el "Convenio de Asistencia Técnica sobre el Inventario de Obras de Valor Patrimonial / FADU - Municipalidad de Santa Fe". Esta reunión tuvo como objetivo reflexionar sobre las diferentes visiones de la construcción ambiental de la ciudad, con invitación a todos los matriculados y representantes externos que acercaron distintas posturas y experiencias. Paralelamente, en el marco del convenio firmado en 2016 con la Municipalidad de San Justo, se inició el inventario patrimonial de la ciudad. En un encuentro concretado en dicha ciudad del centro norte provincial fue confirmado un grupo trabajo del que participan también instituciones sanjustinas. Son miembros de esta comisión: Arq. Miriam Bessone, Arq. Gervasio Meinardi (secretario de actas), Arq. Juan Ortiz, Arq. Leticia Santarelli, Arq. Lorena Olmedo, Arq. Leonardo Fanelli, Arq. María Jimena Ortego, Arq. María Florencia Pagnucco, Arq. Nelson Bressan y Arq. Analía Belén Nieva.



ACTIVIDADES

MUESTRAS

CHARLAS

CONCURSOS

RECORRIDOS

GESTIÓN CULTURAL

Por Arq. María Gabriela Abraham

La gestión cultural del Colegio de Arquitectos - Distrito1 es un encantador desafío para quienes trabajamos en ello a diario. Finalizando el primer semestre de 2017 hemos realizado un balance de lo sucedido en relación a la ambiciosa Agenda Cultural que nos propusieramos al inicio de este año.

Uno de los objetivos principales de la gestión cultural 2017 sigue siendo organizar actividades de interés para matriculados, generando una apertura del Colegio hacia la comunidad, para lograr que la sede del Distrito1 sea reconocida como lugar donde se llevan a cabo propuestas culturales concebidas como un aporte a la comunidad profesional y la sociedad santafesina en general, así como su inclusión en la agenda cultural de la ciudad de Santa Fe.

Las actividades culturales iniciaron con la Muestra **"CONTEMPORÁNEAS"**, inaugurada con motivo de las celebraciones del día internacional de la mujer y organizada con la Asociación de Artistas Plásticos Santafesinos AAPS. Esta exposición artística reunió obras de la última producción de quince mujeres artistas locales que trabajan en las técnicas de dibujo, grabado, pintura, textil y mixta: Alejandra Melano, Carla Marty, Cecilia Paván, Elisabet

Visgarra, Evelin Quain, Lidia Prause, María Eugenia Restagno, María Fernanda Delfor, María Victoria Recalde, Mariel Zilli, Mariela Arboatti, Rosana Descalzo, Susana Stamatti, Valeria Frois y Viviana Betella. En esa noche inaugural, se entregaron distinciones homenajando a más de treinta mujeres arquitectas que fueron y son parte de la vida institucional del Colegio en estos 25 primeros años de trayectoria.

En abril se inauguró **"LITORAL, DE NOCHE"**, muestra artística de Mario Quinteros, compuesta por dibujos donde el artista, con una técnica tradicional en grafito, desarrolla una imagen contemporánea en concepto y soporte, en un nuevo formato de obra de pequeño y mediano tamaño. En torno a la muestra se realizó la charla **"EL DIBUJO, UNA CENICIENTA DE GRAFITO"** donde Quinteros compartió reflexiones sobre la técnica, en tanto lenguaje y disciplina.

Como cierre del eje Exposiciones y Muestras programadas para el primer semestre, se inauguró **"4 CONCURSOS. 108 PROYECTOS"**, compuesta por todos los proyectos que se presentaron en los cuatro concursos nacionales de ideas organizados por el CAD1 mediante diferentes convenios firmados con la Municipalidad de Santa Fe y el Gobierno de la Provincia. Participaron de estos concursos profesionales de diferentes colegios de arquitectos: provincia de Buenos Aires Distrito I, II, VI y IX; Santa Fe Distrito 1, 2 y 5; Córdoba; Ciudad Autónoma de Buenos Aires; Entre Ríos; La Pampa; La Rioja; Mendoza; Chaco; Río Negro; Salta; Misiones; y del Consejo Profesional de Arquitectura y Urbanismo CPAU (CABA), presentando proyectos de ideas para el edificio Sede del Centro Cívico del Norte de la ciudad de Santa Fe, el nuevo edificio de la Escuela Provincial de Artes Visuales N° 3020 "Prof. Juan Mantovani" (nivel secundario) de la ciudad de Santa Fe, la nueva Sede Administrativa del Ministerio de Innovación y Cultura de la Provincia de Santa Fe y la Granja La Esmeralda - Centro de Recepción, Rehabilitación y Liberación de Animales Silvestres de la ciudad de Santa Fe. En la inauguración, los cuatro equipos ganadores de cada concurso reali-

zaron una breve exposición de sus proyectos. Al finalizar su exhibición en la ciudad de Santa Fe, esta muestra itinerará por el territorio del Distrito 1.

El Ciclo Salidas Urbanas - Recorridos Arquitectónicos propuesto por en la Agenda Cultural se inició con un **RECORRIDO POR EL EDIFICIO DE TRIBUNALES**, actividad organizada por la Comisión de Accesibilidad y el Programa de Accesibilidad de la UNL. Partiendo a pie desde la puerta del Colegio el recorrido siguió hacia el edificio de los Tribunales Provinciales de Santa Fe, para dialogar en términos de accesibilidad sobre la obra en el ingreso. En el trayecto se fueron reconociendo y experimentando las intervenciones urbanas que actúan como barreras para personas con discapacidad. Ya en el edificio de Tribunales, los arquitectos responsables del proyecto de la rampa exterior y la plataforma elevadora, se exhibieron en los detalles del proyecto integral de esta adaptación y de la obra ejecutada. El grupo participante también accedió a los sanitarios de la planta baja, adaptados en este proyecto especialmente para personas con discapacidad.

En cuanto a Convocatorias Abiertas, a inicios del año el Colegio invitó a sus matriculados a enviar propuestas propias de **PROYECTOS EXPOSITIVOS** de arquitectura o artes visuales, individuales o colectivos, para exponer en la Sala José Jereb de planta baja. Asimismo, durante el mes de mayo se recibieron las propuestas de la Convocatoria **"ATRIO DEL COLEGIO"**, organizada con motivo de celebrarse el día del arquitecto y el 25º aniversario del CAPSF, donde se debían presentar proyectos de intervenciones urbanas de sitio específico que transformen temporalmente el atrio de ingreso a nuestra sede. Por decisión del jurado quedó seleccionada la propuesta "Vinculación Transversal en Masa" del Arq. Guillermo E. Pressiani, que propone "irrumper el blindaje parcelario con una fuga transversal infinita", que se instaló a fines de junio y aún permanece en el ingreso del Colegio.

Por el día internacional de los museos se realizó la charla **"MIRADAS DE LO INDECIBLE EN LOS MUSEOS"**, dictada por la museóloga Diana Clara Martínez, con el objetivo de sensibilizar al público sobre el hecho de que "los museos son un medio

importante para los intercambios culturales, el enriquecimiento de culturas, el avance del entendimiento mutuo, la cooperación y la paz entre los pueblos".

En lo que refiere a las actividades culturales organizadas por las comisiones CAPSF, en junio la Comisión de Ambiente y Desarrollo Sustentable CAPSF organizó en conmemoración al día internacional del medio ambiente, la actividad **"CORTOS PARA PENSAR EL PROYECTO"**, cuyo objetivo principal es reflexionar sobre la relación entre ambiente y el proyecto arquitectónico en tanto dispositivo cultural de acondicionamiento técnico de la naturaleza para promover habitabilidad.

Organizado por la Comisión de Vivienda y Hábitat CAPSF, se realizó el Taller **"LOS ARQUITECTOS Y LA PRODUCCIÓN SOCIAL DEL HÁBITAT"**, como una instancia de intercambio y debate con las diferentes instituciones que hoy están trabajando en los territorios vulnerables de la ciudad y reflexionar sobre el rol del arquitecto en la producción social del hábitat y las formas de sustentabilidad económica de la profesión dentro de esta modalidad.

AGENDA

CULTURA CAPSF-D1

Gestión Cultural: Arq. María Gabriela Abraham

Para el segundo semestre, entre las actividades culturales programadas se encuentran confirmadas las siguientes:

CICLO DE ENCUENTROS DE ARTE Y ARQUITECTURA

Iniciará en agosto con una charla del Arq. Sandro Borghini y la exposición de arquitectos invitados.

CICLO ARQUITECTURA, PROCESOS Y EXPERIENCIAS

Se realizarán nuevas ediciones de estos encuentros para intercambiar ideas, conceptos y definiciones sobre nuestra profesión, enriqueciendo y aportando nuevas visiones sobre temas que abordamos los arquitectos en nuestros diferentes quehaceres profesionales.

EXPOSICIONES Y MUESTRAS

En agosto se inaugurará una muestra de dibujos de arquitectos realizada por convocatoria abierta a matriculados y estudiantes, y en el mes de septiembre inaugurará la muestra "Diversiones Públicas", con motivo del día del cine santafesino y actividades en torno a la misma.

Esperamos que la organización de estas actividades se vea recompensada con la participación de los matriculados y del público en general. **Todas las actividades programadas dentro de la Agenda Cultural CAPSF-D1 2017 pueden consultarse en la web www.cad1.org.ar**

AGENDA

RECOMENDADOS



Un mundo deslumbrante

Por Arq. Eduardo Castellitti

¿Quién es SiriHUSTVEDT?

¿Quién es HarrietBURDEN?

Una vida, una historia, varias historias, todas paradójicas, de una misma mujer que se dedica al arte, pero que no quiere –o no puede– ser reconocida. Su obra, su vida, las representaciones que produce de ambas, quedan intermediadas por máscaras en un juego de espejos que no refleja la realidad, aunque sean hiperreales, y estén exquisitamente detalladas, así como el ambiente cultural de la Nueva York de la primera década de este siglo.

Ahora bien, estas obras de arte, ¿son reales? Es impresionante su descripción, podríamos dibujar, pintar o maquetear cada una de ellas, y eso es lo que atrapa de la lectura de "El mundo deslumbrante". Pero, ¿es real este relato?

Y en tal caso, ¿qué es, cómo lo definiríamos? ¿es un ensayo, una biografía, una novela basada en hechos reales?

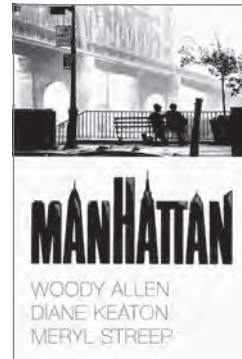
Lo impactante de esta obra de SiriHustvedt es que, aún pasado un cierto tiempo de haber terminado de leerla, sus imágenes nos siguen dando vueltas en la cabeza y nos dan ganas de cruzarnos, en algún museo, con alguna de estas verdaderas obras de arte relacionadas.



Un brindis por Raffo

Por Arq. Alfredo Jurado

Juan "Pollo" Raffo, músico pianista, arreglador, compositor, docente, es dueño de una afortunada carrera tanto en su formación académica (Conservatorio "Manuel de Falla", Berklee College, New York University) como en sus trabajos personales y para otros artistas (de Soda Stereo a la Orquesta Juan de Dios Filiberto). Los inicios con Raffo Trío y Raffo IV en la década del setenta y principios de los ochenta, las sucesivas formaciones hasta nuestros días, El Guevo, Monos con Navajas, el colectivo Ensamble Real Book que reúne a buena parte del jazz actual argentino hasta llegar al proyecto personal bajo el nombre de Música de Flores, en clara referencia al lugar donde vivió que ya tiene su cuarta entrega con "Brindis" / Música de Flores Vol. 4. Antes tuvimos la suerte de deleitarnos con el Vol. 1 "Guarda que viene el tren" (2006), Vol. 2 "Diatónicos Anónimos" (2010) y Vol. 3 "Al sur del Maldonado" (2013). Su original música, inclasificable, con jazz, rock, tango, improvisaciones, fusión?, y una vuelta a la música nuestra más tradicional en lenguaje contemporáneo. Para destacar la calidad de los músicos que han participado en sus distintas formaciones. Para recomendar: toda la producción de Raffo. Aprovechar que todavía se puede conseguir en disquerías on-line.



Manhattan

Por Arq. Carlos Di Napoli

Una relación amorosa sin resolución. La Ciudad como escenario (¿o protagonista?) de historias agrídulces... Blanco, negro, contrastes y encuadres... de tiempo, edad o madurez. Desde mi adolescencia, miraba Manhattan como esas cosas que nunca se alcanzan. Sus diálogos, entonces lejanos, se hicieron extrañamente familiares. Entonces, el eco lejano de una línea de diálogo, la resonancia del recuerdo de una imagen en la retina, los acordes de una rapsodia y la nostalgia de las cosas que se van lejos para vivir siempre en nosotros ... todo eso dolorosamente hermoso se vuelve Manhattan hoy para mí. Imposible de mirar sin conmovernos.

GUÍA DE ARQUITECTURA

Gobierno de la Ciudad de Santa Fe | Ediciones UNL. Coordinación general: M. Martina Acosta. Mapa: Fabián Ramos. Diseño: Ignacio Riboldi y Diego Arenales

En 2009 la Facultad de Arquitectura presentaba esta guía de arquitectura de la ciudad, condensando así más de 25 años de trabajo de docentes y alumnos que, en las cátedras o en equipos de investigación hicieron -y hacen- de Santa Fe el objeto de su reflexión. El largo trabajo colectivo implicó la construcción de fuentes históricas, de criterios de valoración, la puesta en acto de una crítica que no cesa y que hace de la guía un registro dinámico, siempre provisorio y abierto al debate. La segunda edición reafirma este carácter, corregida y ampliada para reconocer el valor de obras contemporáneas que ya forman parte de la identidad urbana.

Más allá de su parcial carácter de inventario, la guía propone visitar la historia de la ciudad y sus barrios, trazando recorridos que rescatan obras singulares muchas veces escondidas a la mirada cotidiana. Una breve historia urbana revisa las principales transformaciones de la ciudad, que van otorgando características singulares a un damero originalmente homogéneo. Los ferrocarriles, el puerto, las plazas y parques configuran un paisaje vivificado por la arquitectura de las estaciones, los silos, los eclécticos edificios de gobierno o las escuelas racionalistas.

En este conjunto de episodios, la guía llama la atención sobre diferentes tipologías, lenguajes, personajes. Así, si el Correo

forma parte de una extraordinaria serie a nivel nacional, la serie de modestas viviendas construidas en el Barrio Sur a principios del siglo XX da cuenta del valor de la homogeneidad tipológica en la conformación del tejido urbano. Una homogeneidad que se quiebra en ejemplos claves de la experimentación formal y tecnológica como la casa Weber II o El Molino, Fábrica Cultural. Junto a obras siempre presentes en la memoria, como San Francisco o el Puente Colgante, la guía destaca otras apenas reconocidas como San Cayetano, la Estanzuela de Echagüe o El Alero, cuya lejanía con el centro histórico pareciera también alejarlas de la atención pública. Por otro lado, si hay obras cuya trascendencia histórica es indiscutible, la obra contemporánea presenta el desafío de construir los criterios para su puesta en valor. Por ello, los premios nacionales u otorgados por los colegios profesionales y las publicaciones han servido para componer una muestra que espera aun ser debatida.

Con este carácter de obra abierta, la guía espera contribuir a un continuo proceso de reflexión sobre la arquitectura y la ciudad, esbozar nuevos interrogantes que hacen a la construcción de nuestra memoria pero también de nuestra identidad presente y futura.



a/sf
santa fe
— guía de
arquitectura

CONVOCATORIA

Presentación de Artículos para la Revista del CAPSF D1

La Revista "Origen D1" del Colegio de Arquitectos de Santa Fe es una publicación trimestral, totalmente renovada, pero que conserva el objetivo de siempre: mantener informado todos los profesionales de Santa Fe y la zona.

"Origen D1" tiene una tirada de 2.000 ejemplares que son distribuidos de forma gratuita a todos los matriculados del CAPSF D1. Es una publicación que cuida especialmente el contenido profesional y la presentación de calidad. El Colegio mantiene abierta la convocatoria a sus matriculados a presentar sus artículos para que formen parte de las próximas ediciones de la Revista del CAPSF D1.

MODALIDAD

Invitamos a los matriculados interesados en participar de la convocatoria a enviar sus artículos por correo electrónico a d1comunicacion@capsf.org.ar con el asunto: "ARTÍCULOS REVISTA CAPSF D1", con la siguiente información:

- Datos personales c/nº de matrícula.
 - Breve CV de no más de 300 caracteres.
 - Artículo correspondiente, respetando el contenido que se detalla a continuación.
- Una vez finalizada la recepción de los

mismos, serán evaluados en reunión de Directorio junto al área de contenidos de la Revista.

CONTENIDO

Todo el contenido debe ser en Word "tipo párrafo", es decir, en minúscula con capitales e iniciales de nombres propios en mayúsculas, según corresponda. Las mayúsculas deben llevar tilde en el caso que corresponda.

Fuente: Arial. Tamaño 9. Color negro.

Caracteres: 2.500 máximo.

Imágenes por separado en JPG, de alta calidad y resolución, sin sobreimpresos de texto y estar acompañadas de sus respectivos epígrafes.

Usar itálicas para: citas literales, menciones de obras, eventos, nombres de objetos, sitios web, hipervínculos, etc. Usar comillas en el caso que corresponda.

Indicar las "notas al pie" con números según corresponda.

REQUISITOS

Podrán participar todos los matriculados del CAPSF D1, sin importar el estado actual de su matrícula.

Distribución y servicios

disser

para la Construcción

info@dissersrl.com.ar

0342) 419 1919 / 469 7923

Av. Galicia 1354, Santa Fe

Facebook: /disser.srl

www.dissersrl.com.ar



TODOS LOS MATERIALES PARA LA CONSTRUCCIÓN EN SECO Y PARA YESERIA TRADICIONAL

AMPLIA Y EXITOSA TRAYECTORIA

COMERCIALIZACIÓN, DISTRIBUCIÓN Y ASESORAMIENTO PARA LA CONSTRUCCIÓN

CATISFACCIÓN TOTAL DEL PROYECTO DEL CLIENTE

TRABAJAMOS CON MARCAS DE EXCELENCIA NACIONAL E INTERNACIONAL

DU PONT

KNAUF

DuPont™
Tyvek®

Tersuave

ANCLAFLEX
sabemos de construcción

HunterDouglas®

VOLCOGLASS®

weber
SAINT-GOBAIN



MATERIALIZAMOS SUS DISEÑOS
MATERIAS PRIMAS E INSUMOS DE CALIDAD
SERVICIO POST-VENTA



**SALÓN DE EXPOSICIÓN
Y VENTAS MINORISTA**
DEC Design
9 de Julio 2845 / Santa Fe
Tel: 0342 - 4554495
www.decdesign.com.ar
ventasdecdesign@gmail.com

**FABRICACIÓN Y VENTA
EXCLUSIVA POR MAYOR**
EL JADOL S.A.
Brigadier López 1088
Esperanza / Santa Fe
Tel: 03496 - 430169
ventasdecdesign@gmail.com

-
PROXIMAMENTE EN ESPERANZA