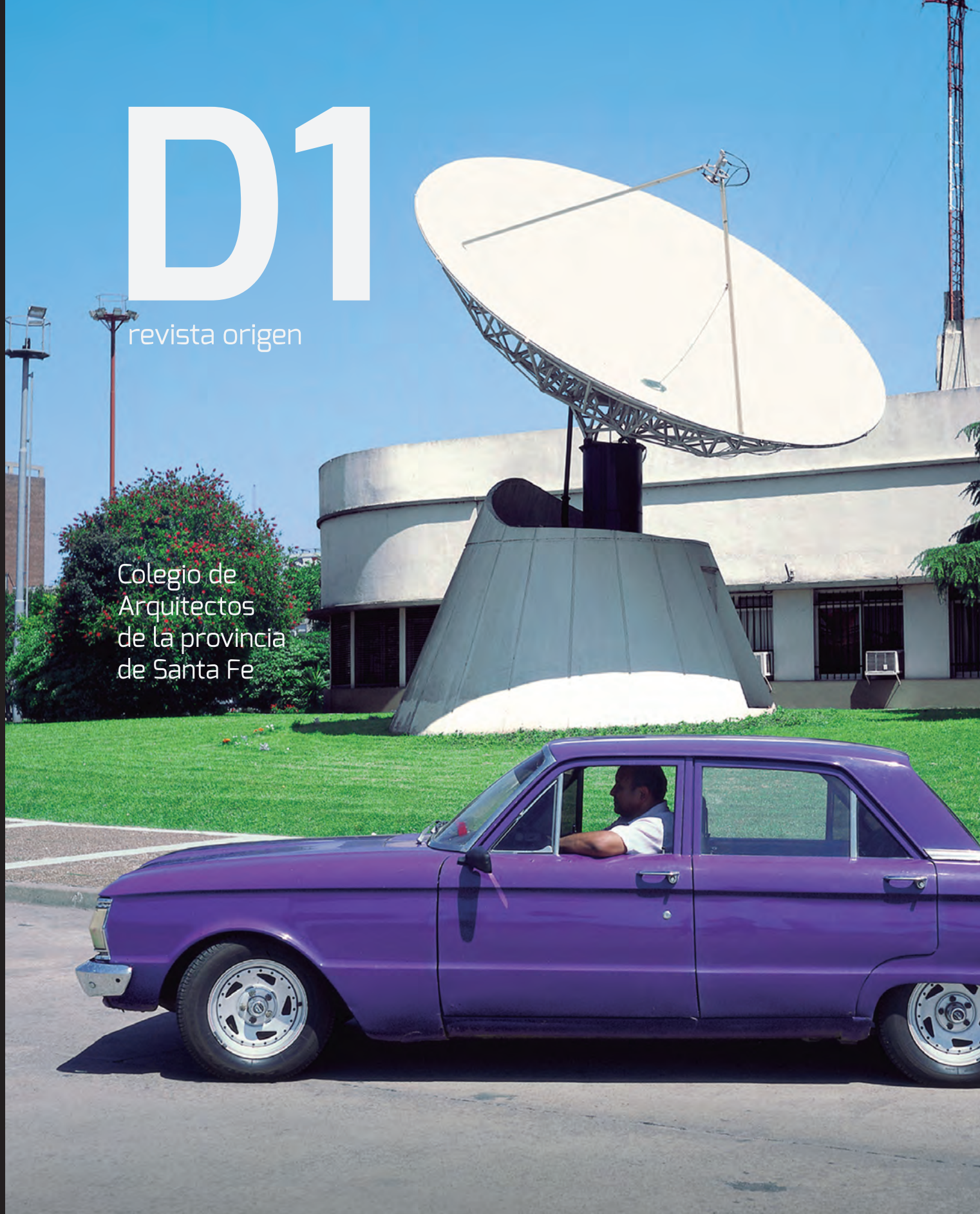
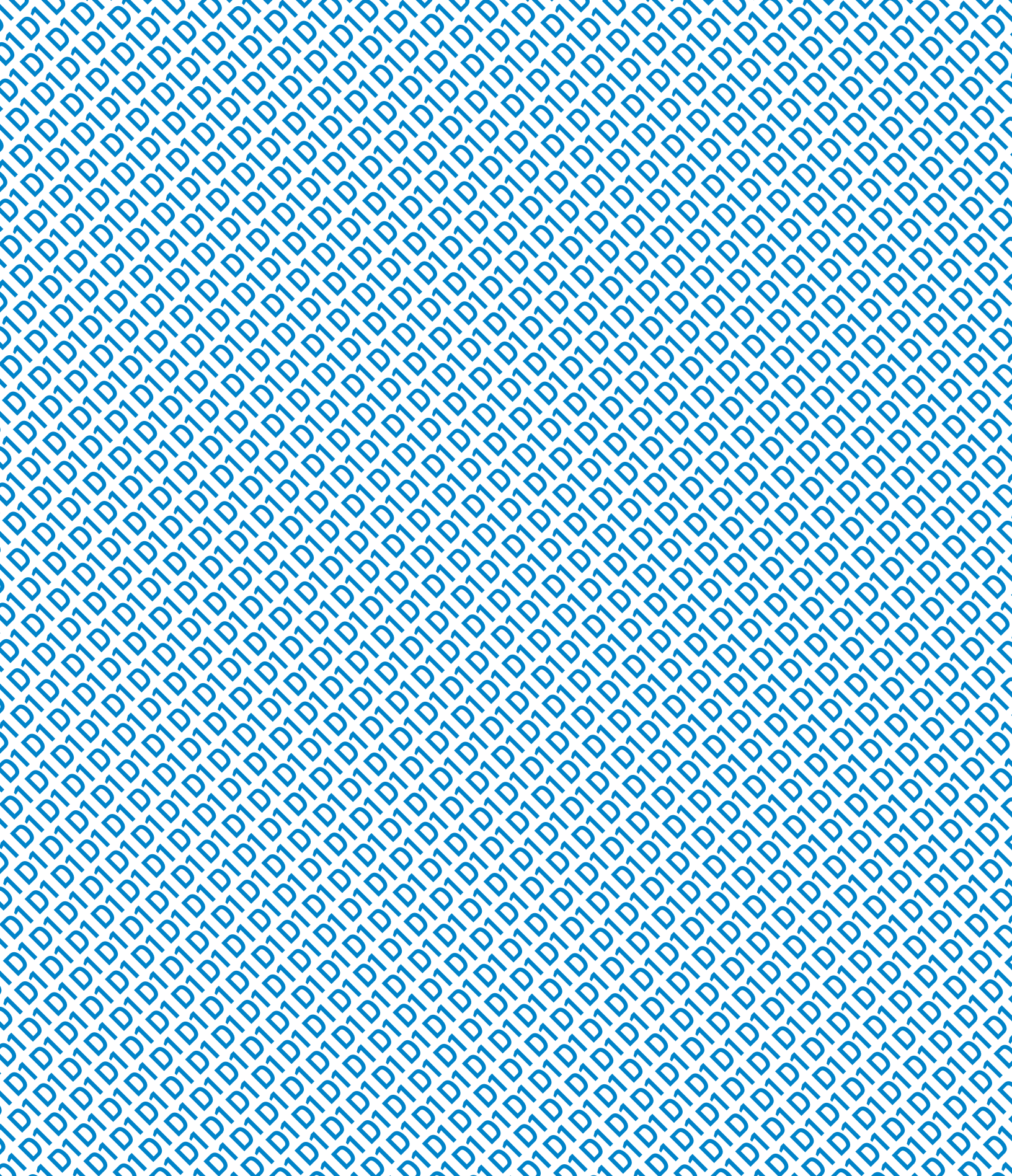


D1

revista origen

Colegio de
Arquitectos
de la provincia
de Santa Fe





• PRÉSTAMOS • HIPOTECARIOS • UVA

Pedilo 100% online en
bancosantafe.com.ar



Cartera Consumo: Sujeto a normativa interna vigente
y calificación crediticia del solicitante. Consultá más
información y condiciones específicas del préstamo en:
www.bancosantafe.com.ar/uva



**PRENDIMOS LAS LUCES,
DE UN NUEVO LOCAL.**

• VISITANOS EN AV. GENERAL PAZ 4904 •

☎ 0342 455-9203 | Instagram: @ELECTRICIDAD_DER | Facebook: ELECTRICIDADDER
AVENIDA GENERAL PAZ 4904 | WWW.ELECTRICIDADDER.COM.AR
CONTACTO@ELECTRICIDADDER.COM





revestimientos

Una elección segura



SISTEMA DE IMPERMEABILIZACIÓN

Estos productos están orientados a áreas de alta performance ya que las mismas requieren sistemas de impermeabilización que protejan, recubran y tengan durabilidad en el tiempo.



QUIMTEX PQFLEX

Impermeabilizante cementicio flexible
Es un material impermeabilizante en base a cemento y polímeros de última generación. Conformado por 2 componentes que generan una mezcla flexible e impermeable, que permite sellar y obturar poros y capilares de hormigones y mamposterías, brindando dureza y resistencia estructural. Apto para tanques de agua, piscinas, cisternas, sótanos, terrazas, medianeras, bajo balcones, etc.



QUIMTEX MEDIANERAS

Impermeabilizante acrílico para muros y medianeras, de máxima impermeabilidad, elasticidad permanente y calidad superior. Revestimiento de alta consistencia, formulado sobre la base de copolímeros acrílicos en dispersión acuosa de moderna tecnología que al secar forma una membrana protectora impermeable de gran adherencia, elasticidad y resistencia mecánica. Para superficies exteriores como muros, alisado de cemento, medianeras, frentes, sistema EIFS, etc.



QUIMTEX TECHOS

Pintura acrílica de base acuosa que forma una membrana continua de gran elasticidad. Impermeabiliza superficies horizontales, inclinadas o curvas. Absorbe el movimiento de microfisuras. Completamente transitable. Para superficies exteriores: azoteas, alisado de cemento, techos nuevos y existentes, chapas de fibrocemento, baldosas cerámicas, techados asfálticos, etc.

Distribución y servicios

disser

para la Construcción

 [dissersrl](#)  [dissersrl](#)

SUMATE A LA CONSTRUCCION SECO!
CUIDEMOS NUESTRO PLANETA 

DTD

Departamento Técnico Disser S.R.L

LIVIANO



RAPIDO



TERMICO



ACUSTICO



CERO HUMEDAD



ENERGETICO AHORRO



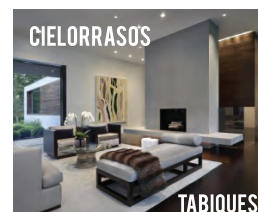
SUSTENTABLE



ECONOMICO



SIGAMOS CONSTRUYENDO BIEN!



01

Aislaciones térmicas de alto rendimiento. Lanas de vidrio y lanas minerales de máxima densidad por m3

02

Placas estándar, especiales y tableros fonoabsorbentes permiten crear espacios con resultados acústicos muy eficientes

03

Los materiales de construcción en seco no necesitan agua, por lo que la humedad es nula

04

Logramos un 40% de ahorro energético en la refrigeración o calefacción de los ambientes



05

Pisos flotantes y revestimientos de alta resistencia y calidad. Revestimientos de piedra natural

MATERIALES SUSTENTABLES


MUEBLES
P**PRESISSO**[®]
COCINA BAÑO PLACARD

presisso.com.ar

0800 777 3900

 @presisso.muebles

 presisso_muebles

 3483 444 000

MESADAS
P**PRESTONE**[®]
GRANITO CUARZO SINTERIZADO





ELEMPORIO

DE LA CONSTRUCCION S.R.L.

Construcción en seco - Steel framing - Aislaciones

knauf

PARTNER
GOLD
2018



www.elemporiosrl.com.ar / info@elemporiosrl.com.ar

Casa Central: Av. E. Zeballos 3833 - Tel: (0342) 488 2208 / Sucursal: Alberdi 2778 - Tel: (0342) 481 1363



JUSTO DOME & ASOC.
CONSULTORA DE INGENIERÍA

NUESTROS SERVICIOS

- Estudios de suelo
- Inspecciones de obra
- Integridad de pilotes
- Estudios ambientales
- Relevamientos topográficos
- Proyectos de Ingeniería
- Tecnología en ensayos no destructivos

Santa Fe (0342) 4520872 / 4536231

Paraná (0343) 4301070

Rosario (0341) 6794037

www.justodome.com.ar · info@justodome.com.ar





PISAN PIEDRA NATURAL

Provisión y colocación de piedra natural en obras de
arquitectura, decoración y paisajismo.

RICARDO ALDAO 1480 | SANTA FE | TEL 0342-5800957

www.pisanpiedranatural.com.ar

contacto@pisanpiedranatural.com.ar

SUSCRIBITE A PLOT CON 20% DE DESCUENTO

Con tu suscripción tenés
un 20% de descuento en
ediciones anteriores*

Escribinos a
comercial@revistaplot.com
o contactate al +54 11 4775 1744

www.revistaplot.com

*promoción válida hasta agotar stock



AUTORIDADES

Presidente

Arq. Bertoni, Griselda Alicia (Mat. 00524)

Vicepresidente

Arq. Ferrer, Juan Ramón (Mat. 00292)

Secretario

Arq. Meinardy, Gervasio Andrés (Mat. 04270)

Tesorero

Alconchel, María Victoria (Mat. 05141)

Vocales Titulares

Arq. Finochietti, Marcos (Mat. 05229)

Arq. Vicente, Federico (Mat. 06023)

Arq. Testa, Ana Lis (Mat. 07477)

Arq. Cristina, Ramiro Carlos (Mat. 05102)

Vocales Suplentes

Arq. Galoppo, Fernando (Mat. 04391)

Arq. Gancedo, Nicolás Horacio (Mat. 04482)

Arq. Díaz Ramseyer, María Jimena (Mat. 06659)

Arq. Cavallo, Julio César (Mat. 04345)

Vocales Al Directorio Superior Provincial Titular

Arq. Giura, Analía Verónica (Mat. 01553)

Vocales Al Directorio Superior Provincial Suplente

Arq. Barukel, José Luis (Mat. 01938)

Comisión Revisora De Cuentas

Arq. Aimaretti, Gabriela María (Mat. 01663)

Tribunal De Ética Y Disciplina. Juez Titular

Arq. Osella, Mónica Susana (Mat. 01176)

Tribunal De Ética Y Disciplina. Juez Suplente

Arq. Rudi, Eduardo Fabio (Mat. 03064)

Cuerpo De Asesores De Concursos

Arq. Falchini, Alicia (Mat. 00952)

Arq. Bertuzzi, María Laura (Mat. 02126)

Arq. Biagioni, Gabriel Darío (Mat. 03313)

Arq. Di Napoli, Carlos Andrés (Mat. 05820)

Cuerpo De Jurados De Concursos

Arq. Müller, Luis Alberto (Mat. 01614)

Arq. Arroyo, Julio Ernesto (Mat. 01171)

Arq. Bessone, Miriam Clemencia M. (Mat. 00310)

Arq. Castellitti, Eduardo (Mat. 00523)

Arq. Pecorari, Sergio Antonio (Mat. 03938)

STAFF D1

Coordinación general

Griselda Bertoni

Diseño editorial

Leonardo Fluxá

Glenda Morahan

Diagramación y Diseño gráfico

Nicole Bernard

Publicidades

Ángel Cappelletti

0342 154054555

chavocap@hotmail.com.ar

Impresión

Imprenta Lux

Foto de tapa

Marcos López

La propiedad intelectual y el contenido de las imágenes y textos publicados en esta edición de la revista D1-Origen son responsabilidad de los autores de cada uno de los artículos.

10

**PROYECTO
CONSTRUIDO**

Casa Newman

30

CULTURA

Rancho

48

GÉNERO

El derecho a la ciudad desde la perspectiva de género: herramientas para la desnaturalización y visibilización de la violencia hacia las mujeres.

04

EDITORIAL

16

TECNOLOGÍA

The Inflatable Team:
Arquitectura Inflable

42

URBANAS

El ciclo de la producción automotriz santafesina: Auto Unión DKW y Fiat en el proceso de urbanización del Corredor Litoral Sur.

52

RECOMENDADOS

Cine, Música y Literatura.

06

DIÁLOGO

Entrevista a Nicolás Pinto Da Mota y Victoria Falcón

24

TERRITORIO

Casa Rey - Esperanza (Santa Fe)

46

NOTICIAS DE AMIGOS

Experiencias para compartir

SU

MA

RIO

Felicidad Urbana - Marcos Lopez



Marcos Lopez junto a su obra



LAS ARTES PLASTICAS

MUESTRA EN EL GALPON

Se inauguró en galería de arte El Galpón una exposición, propuesta sobre el tema Arquitectura-Hombre-Arte, preparada por un grupo de arquitectos y estudiantes de esa carrera, bajo la dirección del arquitecto Nicolás Castignani, con la integración fotográfica de Marcos López, textos de Susana Bachini y la colaboración de artistas y artesanos de nuestro medio.



EDITORIAL

Atrevernos a imaginar nuevos escenarios, a discutir o reflexionar desplazándonos de los lugares cómodos y seguros siempre es un desafío, como sujeto y como institución. Lo mismo sucede con la posibilidad de incluir al otro, lo otro, otras miradas, otras perspectivas, otras formas de pensar, otras formas de hacer. Sumar, aunque nos resulte incómodo.

La muestra de Marcos López interpela, nos mueve de ese lugar placentero en el cual nos creemos capaces de opinar, Marcos hace arte de esa incomodidad

Durante junio de 1982 (recordemos: Galtieri, las Malvinas...) se inaugura en la Galería de Arte el Galpón (4 de Enero 1847) una muestra preparada por un grupo de arquitectos, y estudiantes, "Arquitectura-Hombre-Arte" bajo la dirección del Arq. Nicolás Castignani, con la integración fotográfica de Marcos López y textos de Susana Bachini.

Ellos dicen: "llegar a la arquitectura no como un hecho aislado sino como parte del orden de la naturaleza, que permite descubrir el propio orden del hombre, intrínseco en él, y al mismo tiempo,

evitar modelos y estilos rígidos para no caer en edificios, ciudades, casas, muertos antes de nacer"

Poco después en 1983, Pablo Porretti, presenta la revista "Propuesta", nuevamente Marcos aparece retratando, esta vez es "felicidad urbana", el tema del hombre, la arquitectura, la ciudad. Aquí junto al arq. Eduardo Castellitti, en una fuerte crítica al Fonavi del barrio Centenario de reciente inauguración, gran suceso y prensa por parte de sus proyectistas (la cual persiste aun hoy), y la disciplina centralista de la capital argentina.

Marcos retrata la ciudad, su cotidianeidad, sus habitantes, sus espacios, #sinfiltro dirían las redes hoy, nos desplaza.

37 años después, nuestro colegio se presta para una nueva incomodidad, para que nos demande, nos discuta, nos mueva de las disputas ya sabidas, de los discursos preparados, de lo arquitectónica mente conocido...

Para que podamos escuchar a una vecina del barrio sur decir: "... por fin taparon esos agujeros..."

ENTREVISTA A NICOLÁS PINTO DA MOTA Y VICTORIA FALCÓN

Por Ariel Pérez Cepeda

A (Ariel Pérez Cepeda, entrevistador) – Estamos con los arquitectos Nicolás Pinto da Mota y Victoria Falcón, de la Ciudad de Buenos Aires. En primer lugar, bienvenidos a Santa Fe y a nuestro Colegio de Arquitectos. Tengo un grupo de preguntas o inquietudes a compartir, y el primer tema que les quiero plantear es el siguiente: en los últimos años en la Argentina, en nuestras ciudades medias y grandes e incluso en algunas de menor escala, ha habido y continúa en evolución un fuerte proceso de transformación urbana a partir de la especulación inmobiliaria, visible en la múltiple reproducción de grandes edificios. Esto repercute cambiando los paisajes, las fisonomías urbanas y también forzándonos como diseñadores, exigiéndonos en algunos casos para poder trabajar, el incluirnos en estos programas. Entonces lo primero que les quiero preguntar es: ¿De qué manera esto ha influido en su trabajo, tanto haciendo obras de gran densidad en los centros urbanos consolidados como en las periferias dispersas que también son producto del mismo proceso?

N (Nicolás Pinto Da Mota) – El crecimiento urbano, uno lo puede entender de muchas aristas. Están por un lado las grandes infraestructuras, los grandes equipamientos, el tejido uniforme, los edificios

excepcionales. No es que nosotros estemos involucrados en todas esas escalas, nosotros estamos involucrados más en escalas del tejido homogéneo. Nosotros tenemos una postura frente a eso, a nosotros nos interesa construir la ciudad, por decirlo de algún modo y construir lo uniforme, construir lo homogéneo.

V (Victoria Falcón) – No tanto lo excepcional por ahí, o sea, ser parte del tejido, de lo uniforme, de lo anónimo, de la masa y no tanto del bicho ese por ahí que aparece.

A – ¿Construir un poco más desde lo silencioso?

V – Si, totalmente.

N – La prolijidad urbana obedece a cierta homogeneidad y cierto silencio de los edificios que conforman el tejido. Ahora, eso es uno de los temas de la ciudad, después hay grandes infraestructuras. En términos de planeamiento urbano no nos ha tocado hacer en obras construidas, pero sí en proyectos, lo excepcional o lo infraestructural. Pero también existen las leyes que gobiernan esos proyectos en términos de orden y lógicas que forman parte complementaria de lo otro. Eso se da como con cierta naturalidad en las ciudades. A nosotros nos toca operar

más sobre la ciudad de Buenos Aires donde está más consolidado el tejido y más consolidadas las áreas de oportunidades, pero siempre aparecen proyectos nuevos. A mí ahora, hace poco me tocó participar de un proyecto muy importante que está haciendo la ciudad de Buenos Aires que es el “Paseo lineal del bajo” que es una autopista subterránea que atraviesa todo el centro de la ciudad y con una serie de parques arriba, y bueno son proyectos complejos, multidisciplinarios que se suceden con cierta naturalidad digamos. Los veo positivos a esos crecimientos, está claro que hay otro tipo de crecimientos y especulaciones como las que mencionabas que por ahí tensionan otras energías no tan felices o positivas como grandes moles comerciales.

V – O quizás el estándar de la construcción de lo que se vende y comercializa y la gente compra hoy. Y bueno es un tema que está, pero tratamos de correrlos de eso, digamos no es eso lo que nos interesa particularmente e intentamos hacer siempre la mejor arquitectura con los recursos disponibles y no por eso creemos que uno cae necesariamente en el tema especulativo o solo como medible desde lo económico y cuánto cuesta algo, por decirlo de alguna manera.

A – Bien, la segunda pregunta tiene que

ver con que hoy más que nunca, estamos como diseñadores atravesados permanentemente por información de todo tipo y proveniente de todos los lugares; principalmente imágenes de arquitectura y diseño, que de alguna forma consumimos. La pregunta tiene que ver con que hay una emisión de arquitecturas desde los centros hacia las periferias. Tal vez en Buenos Aires no lo sientan tan así, ya que de alguna forma están más cercanos a los centros de producción y emisión de lo nuevo. ¿Cuál es la relación que piensan ustedes para su arquitectura respecto a esta tensión entre lo global y lo local?, ¿tienen alguna posición o piensan que existe un lugar específico como arquitectos sudamericanos o como arquitectos argentinos? Sé que vos Nicolás conformas una cátedra que tiene que ver con la arquitectura latinoamericana.

N – Sí, taller de Sudamérica. Puntualmente lo del taller se centra específicamente en una revisión del territorio sudamericano en términos muy profundos. Hace unos diez años que estamos con el taller, recorriendo Sudamérica con viajes y experiencias en distintas ciudades. Se hacen trabajos cada vez que se hacen las visitas con múltiples universidades, con los alumnos, es un programa que se llama “Deseos y ciudades”. Es un tema que llevaría un rato explicarlo, pero estructural-

mente se hace una revisión de territorio sudamericano, a cada lugar que se visita cambian las leyes que gobiernan esos lugares porque cambia la geografía, porque cambian los sistemas constructivos, porque cambia la lógica urbana. Entonces se eligen los lugares a propósito con esos cambios y es como permanentemente un ejercicio de reformulación tanto para nosotros los docentes como para los alumnos de estar todo el tiempo revisando cuestiones de fondo y hacer una arquitectura a partir de lo que está. Eso es un gran ejercicio que el taller Sudamérica, con los titulares, los adjuntos, los docentes, los ayudantes y los alumnos, los obliga a todos a revisar constantemente temas de fondo y eso está buenísimo. Eso en términos académicos; en términos profesionales, porque no necesariamente esta todo vinculado lo que enseñan en la facultad y lo que haces en el ámbito profesional, si bien hay múltiples puntos de contacto, pero no es lo mismo una cosa y la otra. No es que se esté mal o bien, pero en nuestro caso no está tan conectado, sí en algunos puntos, pero no en todos. Para tomar este tema que decías de lo local y lo regional y quiénes somos nosotros dentro del mundo y quien es Buenos Aires y quienes son las provincias, hay un concepto hoy que me parece fascinante, que es una revisión que

se hizo hace poco de un momento de la arquitectura que fue el “regionalismo crítico”, como una voz emergente de México; en su momento Barragán, aparecieron un montón de voces emergentes, locales, regionales, dio un momento muy importante en la arquitectura en esa instancia. Hoy eso cambió completamente y apareció un concepto que ahora para mí es buenísimo que es “universalismo crítico”, o sea, las cosas son universales, pero hechas en determinados lugares. Esto quiere decir que la información todos la podemos obtener, entonces ¿quién es el que tiene una verdad, si todos sabemos todo? Entonces creo que es algo muy nuevo, muy positivo y algo con lo que hay que saber manejarse y tomar una postura frente a eso. Nosotros tenemos nuestra postura tomada frente a lo que hacemos en términos regionales; la charla que vinimos a dar es uno de los temas que nosotros reflexionamos en porqué hacemos las cosas como las hacemos, qué materiales utilizamos, porqué están hechas en estas condiciones, bajo qué operaciones y qué leyes tienen. Y es una arquitectura que surge del lugar en el que ocurrió el emplazamiento.

V – Y buscamos que sean pertinentes al entorno.

N – Nosotros formamos parte de ese universo, y por eso te digo este concepto de “universalismo crítico” me parece brillante porque hay leyes que gobiernan todo el universo pero lo crítico está en el lugar que te toca hacerlo. Cada uno en esa condición va a poder emitir su opinión. Y respecto de este tema de Buenos Aires y las provincias y ver quién tiene más producción o peso o influencia, visto desde Buenos Aires miramos las provincias como con total vigor y energía. Por ahí en otro momento de la historia fue así porque había mega estudios en la ciudad de Buenos Aires que dominaban las escalas de la producción arquitectónica en otras escalas y absorbían muchísimo trabajo y hoy eso se desdibujó también porque hoy cualquier arquitecto puede emitir su opinión con un tamaño de obra menor y poner en juego temas de fondo de la arquitectura y eso sucede a lo largo de todo el país y eso está buenísimo, y cuanto más seamos y más estemos comunicados en relación a poder producir lo individual y como un grupo colectivo en un territorio tan amplio como el que tenemos va a ser un gran valor para todos.

A – Yo lo planteaba en términos que en Buenos Aires tienen como más cerca el mundo, el mundo exterior, que la centralidad les llega con más facilidad y están más conectados, hay una mayor natura-

lidad en la conexión con ese mundo que tal vez en las provincias. Buenos Aires tienen lo vivencial, en la percepción de la ciudad, y en lo cultural, mucho de otras ciudades diversas.

N – La ciudad en sí es el escenario de una ciudad cosmopolita a nivel internacional. Pero referido a la producción arquitectónica específica, yo si pudiera escapar de Buenos Aires para producir arquitectura lo haría, porque la arquitectura tiene unos procesos y unos mecanismos de tiempo y valor de las cosas que por ahí estar en el ruido de Buenos Aires no sea el mejor escenario. No es que no se pueda hacer, se puede hacer perfectamente, esa energía y la pulsión de la ciudad tiene asociados un montón de temas positivos, pero también tiene asociados un montón de temas negativos; y para la producción arquitectónica, el tiempo y la serenidad y todo lo que NO ofrece la ciudad, es necesario para el arquitecto. Entonces si bien te ofrece muchas cosas en términos culturales, porque también hay muchas visitas de escritores, escultores, pintores y mucho que pasa por la ciudad de Buenos Aires y si NO pasan por el resto del país en la misma medida, eso es un tema importante. Pero creo que en el equilibrio de las cosas no sé si irme de provincia.

V – Son sin dudas realidades distintas pero me parece que cada una tiene lo suyo.

A – Indagando en su arquitectura, en lo que está publicado, me llamó la atención su gran pureza formal. Se nota que hay un acento en la búsqueda de elementos muy puros, muy terminados respecto a la forma. Entonces mi pregunta es: teniendo en cuenta las realidades que atravesamos todos, en el ámbito de Sudamérica y específicamente en Argentina, lo que viene pasando en nuestras sociedades a niveles económicos y culturales: ¿Qué lugar y qué importancia tiene la experimentación formal y la búsqueda de la Belleza en contextos que son diversos, complejos, totalmente heterogéneos? ¿Qué importancia tiene para ustedes la búsqueda de esa pureza, digamos de esa suerte de ideal formal?

N – Primero, para hablar con sinceridad, la búsqueda de la belleza en la arquitectura es un objetivo para nosotros. No es algo que no esté en discusión. Sin abrir la discusión de qué es la belleza, nosotros operamos como con ciertas variables que le atribuimos esa belleza que vos también la observas.

V – No todo está permitido, cuando operamos, cuando empezamos a buscar la idea de una obra, los procesos que atra-

vesamos están regidos para nosotros por ciertas normas por decirlo de alguna manera. No todo vale, creo que un poco el resultado tiene que ver con eso, no tanto a priori, como de buscar la forma bella en sí misma.

N – Para continuar con la respuesta, la forma que vos mencionas es el resultado de un pensamiento muy profundo que nos lleva mucho trabajo. Nos interesa partir de lo desconocido, nosotros no partimos de una certeza formal. Sí a veces agotas las formas que te permiten para después operar sobre una forma.

A – Claro, no hay un a priori. Te reformulo la pregunta, yo veo elementos muy puros en contextos que no lo son, que no tienen nada de pureza.

V – Tiene que ver con la simpleza también.

N – Para seguir respondiéndote. Dentro de ese mecanismo de generación de la forma o de generación del espacio o lo que comunica esa obra, utilizamos los mismos recursos que en cualquier otra obra. Nuestras obras son de ladrillo, ladrillos que se fabrican en una ciudad que queda al costado de la ciudad de Buenos Aires, nosotros usamos materiales locales. El tema es cómo esta utilizado todo eso, bajo qué ideas y qué es lo que quie-

ren expresar en cada condición. Eso nos lleva un trabajo enorme de restar elementos para obtener lo esencial de las cosas, eso es la búsqueda que nos despierta en cada proyecto y finalmente lo que ves es algo a lo cual le estuvimos sacando de todo. Y son obras que tienen una pertinencia muy grande en donde están puestas en relación a muchos de sus puntos de inserción que lo hacen pertinente en ese lugar y uno de ellos es la economía de recursos.

V – Esto se ve en lo material creo que también, como tratar de utilizar pocos materiales. Creemos que esta búsqueda también se logra, en lo esencial está poder usar pocos materiales, creo que nuestra obra también se caracteriza un poco por eso.

N – Y eso está inscripto en temas presupuestarios también. Alguna obra tendrá algo un poco más costoso porque en ese caso puntualmente era una oportunidad. Pero no es que de nosotros salga la voluntad de manejar los presupuestos, ni nada por el estilo.

A – Incluso veo que hasta en obras pequeñas, eso se mantiene como una constante, como una búsqueda muy clara del estudio.

N – Por eso te digo, eso es una búsqueda que nosotros hacemos, que arrancamos sin una prefiguración formal o una resolución tipológica, que es algo que nosotros buscamos de forma permanente y estas leyes que te mencionaba Victoria, las encuentra cada proyecto para ir rigiéndose y en su voluntad de ser de la naturalidad de ese momento.

Y eso es un trabajo, por eso nosotros tenemos como pocas obras en simultáneo.

V – Y también creo, para agregar, que se han ido complejizando a través del tiempo, como que nos hemos animado a jugar más, buscar más, e ir más a fondo por decirlo de alguna manera, en esta búsqueda.

A – Tengo una pregunta amplia, relativa a que las grandes ideologías, los grandes discursos de toda la cultura, los discursos redentores de la arquitectura como un medio de salvación de la humanidad, están hace tiempo en duda. A partir de esto yo les pregunto: ¿De dónde sacan fuerzas ustedes o cuáles son sus ideales para desarrollar un trabajo que es arduo? ¿Qué mantienen ustedes como ideales para sostener, por fuera de lo económico, las intenciones en su arquitectura?

V – ¿Te puedo mandar al frente? Él (Nicolas) habla directamente del bien y del mal.

(risas) Para él, ser arquitecto es hacer el bien o el mal. Tenemos que estar del lado del bien, esa es la primera línea que nos rige.

N – No sabría bien cómo responderte la pregunta, porque son motores muy internos que uno tiene, que te dominan de alguna manera, no es algo que uno puede manejar. Es como una cosa emocional que te maneja y hace que tu cuerpo lo pida de esa forma. Lo que sí tenemos como medido es la satisfacción de la obra terminada respecto del proceso completamente complejo que tiene cada obra hasta verla terminada. Ese momento paga todo el sufrimiento del camino recorrido. La arquitectura es sufrir, no hay duda de eso, hay un texto sobre Souto de Moura que él habla de una angustia plena en un momento del proceso proyectual, hablando de sus obras, imagínate las herramientas que él tiene para resolver problemas, imagínate nosotros que tenemos muchas menos herramientas que él. Es un proceso difícil, pero creo que terminan formando parte de uno, las dificultades de los caminos, tanto de los proyectos como de las obras y de las relaciones con los que pagan las obras, los comitentes o el estado o quien sea; es parte de un camino que hay que saber vivirlo también con felicidad de algún modo, por más angustiante que parezca en

algunos momentos, es muy positivo el ver la obra terminada, en entender cosas de esa obra terminada, que solo la puedes percibir en el momento en que se termina porque el dominio de la escala y el dominio de muchas otras variables, el tiempo, la luz, el espacio, se tienen en el momento ese y te repito, es como tan satisfactorio.

V – Igual por momentos, durante el proceso de una obra uno se olvida de ese momento, la verdad, y la angustia es muy grande. Pero bueno a nosotros nos atraviesa en nuestra familia directamente, nuestro trabajo nos atraviesa en todos los ámbitos entonces es una manera, es la que elegimos, la que podemos, la que nos sale.

A – Esto tiene también alguna relación con la última pregunta: ¿Creen que los arquitectos somos seres que perseguimos sueños que tienen que ver con las formas o con ideales de belleza?

N – Totalmente, yo sueño con hacer una pirámide, sueño con hacer cosas muy extravagantes. Tengo sueños de todo tipo arquitectónicos, pero no te los voy a contar. (risas)

V – Sí, sin dudas es un motor muy importante.

N – Sí, claramente, la arquitectura tiene una capacidad de transformación de las cosas, y de transformación de una persona, y de transformar ciertas realidades por pequeñas o masivas que sean las cosas en términos individuales o colectivos. La producción arquitectónica tiene una capacidad de transformación real sobre la sociedad. Imagínate eso se hace en base a sueños de todo tipo.

A – Bueno, bienvenidos entonces. Muchas gracias.

N y V – Gracias a vos.



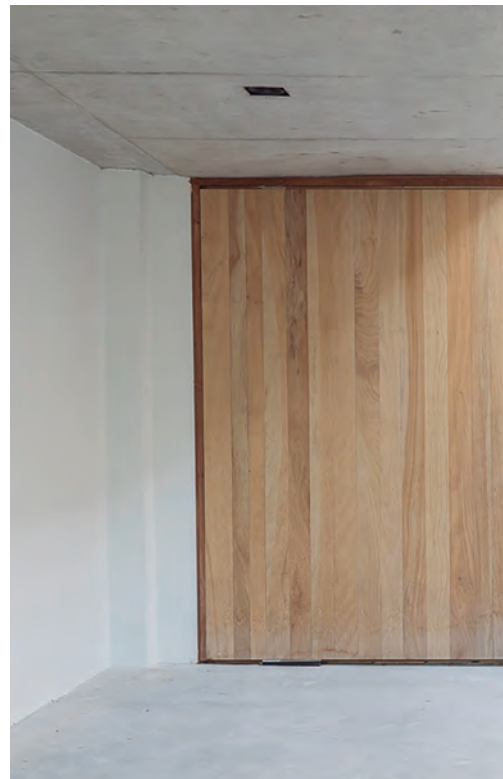
CASA NEWMAN



El solar se encuentra en las afueras de la ciudad de buenos aires, dentro de un barrio privado, la cualidad mas definida es su consolidada vegetación, esta presencia y las condicionantes especificas del lote, prefiguraron la primer aproximación: crear una organización espacial que capture y conviva con los rasgos característicos de paisaje que propone el sitio.

Para ello se desarrollo un sistema de patios, galerías y logias que componen un todo donde la relación interior exterior se da de forma continua. Esta organización espacial sin grandes jerarquías prefigura un gran espacio continuo y sinuoso definido por la relación de llenos y vacíos que se dan dentro de esta composición, esta intermitencia identifica las escalas de los típicos usos domésticos.

Una nueva interioridad refleja un paisaje novedoso frente a las tipologías más clásicas que ocupan estos solares. La gran caja





abstracta, oradada, manifiesta en sus operaciones las distintas relaciones de largo y corto alcance, que es lo que el paisaje propone. En planta baja la vivienda se relaciona en función a lo mas inmediato, mediante la combinación de patios-logias y en planta alta se proponen dos terrazas que buscan relaciones de largo alcance en masas arbóreas aledañas. Esta diferencia de paisaje que buscan ambas plantas, dividen en planta día y planta noche los usos típicos de la vivienda.

El ladrillo resume todo el volumen y se incorpora naturalmente en el tejido de viviendas que el barrio posee. La utilización del ladrillo, por su claridad geométrica de los espacios y la continuidad de los mismos. En este sentido, el interés prioritario no está en aquello que se construye sino en el espacio que, mediante esta construcción, se define y configura.



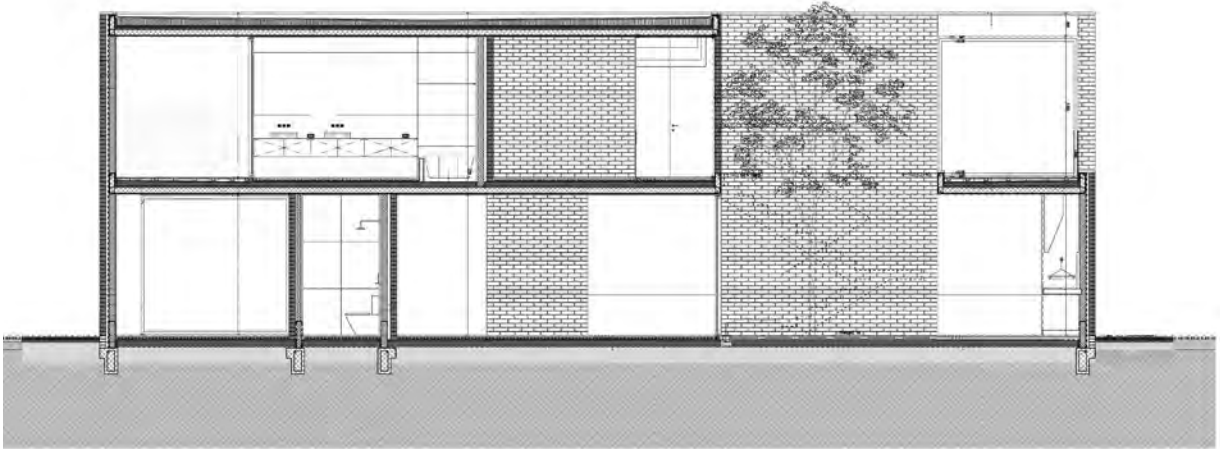
PLANTA PRIMERA

| +3.00m | escala 1:100 |



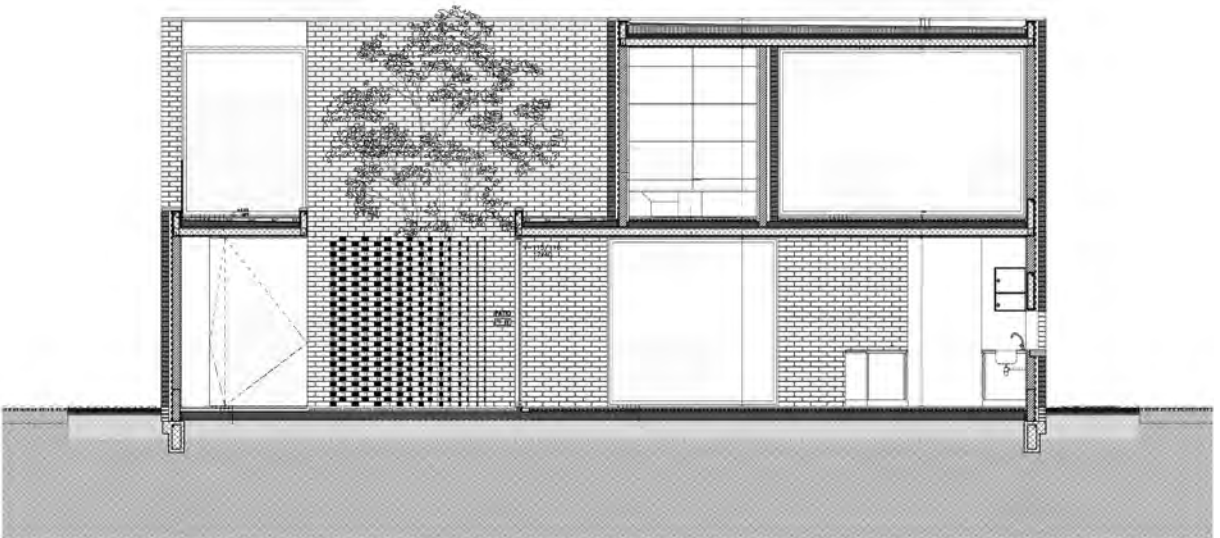
PLANTA BAJA

| +/-0.00m | escala 1:100 |



SECCIÓN LONGITUDINAL

| +/-0.00m | escala 1:50 |



SECCIÓN TRANSVERSAL

| +/-0.00m | escala 1:50 |





Obra:
Casa Newman

Autor/s:
Arq. Nicolás Pinto da Mota /
Arq. Victoria María Falcon

Ubicación:
Benavidez, Buenos Aires Argentina

Superficie:
350m²

Colaboradores:
Arq. Matias Cosenza / Arq. Constanza
Siniavsky / Arq. Tadeo Itzcovich / Arq.
Hernan Sanchez

Estructuras:
Ing. Fernando Saludas

Fotografías:
Fernando Schapochnik

Paisaje:
Carlos Bendrich Bigtrees

Año de proyecto 2016
Año de construcción 2017-2018

THE INFLATABLE TEAM: ARQUITECTURA INFLABLE

Por Arq. Mateo Giardino | Arq. Andrés Muriel

El siguiente artículo resume los principales conceptos de la arquitectura inflable investigados en nuestra tesis de grado de arquitectura de la FADU-UNL (dirigida por la Arq. Griselda Bertoni y realizada por Mateo Giardino, Andrés Muriel y Martín Rozek), y su transformación en un emprendimiento en crecimiento. La investigación, de tipo proyectual/experimental, pretende generar una nueva forma de apropiación del espacio mediante estructuras neumáticas, utilizando materiales no tradicionales dentro de la construcción, con técnicas de fabricación pertinentes a nuestro propio contexto de producción.



Figura 1: Bienal FADU-UBA.



Figura 2: "Key of the Night2.0". San Luis de Potosí, México.

Sobre las estructuras neumáticas

Al comenzar la investigación surgieron interrogantes que giraban en torno a formas de habitar el espacio, en esto nos preguntábamos:

¿Es posible pensar una arquitectura que responda a otras dinámicas de uso?, ¿es la solidez la única respuesta técnica para el hábitat? ¿Se podría pensar en una arquitectura lo suficientemente ligera que se traslade junto con el usuario?, ¿que un mismo espacio tenga la cualidad de aparecer y desaparecer, de adaptarse, de mutar, en su forma o utilidad? Generalizando podemos decir que, existe la arquitectura anclada en la tradición, donde la estructura determina el ambiente, que ésta es la forma de construir más habitual en nuestro contexto. Por otra existe desde siempre una arquitectura no tradicional (para occidente al menos), y dentro de ésta, la arquitectura inflable, donde la aplicación de la energía am-

biental produce la estabilidad estructural. La arquitectura inflable se presenta como una configuración de espacios, que busca aportar soluciones técnico-espaciales no tradicionales para actividades no permanentes, en lugares donde no es necesario, o no es posible resolver anclajes fijos; pero que, por determinadas razones se hace necesaria.

Thomas Herzog (1976) nos indica que *"para comprender cómo un edificio neumático logra su estabilidad estructural debemos entender que si es una membrana flexible solo será capaz de resistir a la tracción, tensada mediante presiones diferenciales de gas, si esto ocurre, estamos ante una forma neumática"*.

Por lo tanto, toda membrana tensada neumáticamente adquiere una cierta rigidez que la hace capaz de resistir fuerzas exteriores. Esa rigidez surge de la relación entre la presión y el material de la membrana. Si se requiere mayor rigidez

necesitamos mayor presión de aire en el interior y la utilización de materiales más resistentes.

Existen dos condiciones que rigen en estas estructuras. Por un lado, la diferencia de presión, a la cual está afectada la membrana, debe ser lo suficientemente elevada bajo todas las condiciones de carga, para impedir las fuerzas de compresión. Tales fuerzas se evidencian en forma de pliegues sobre la misma membrana. Por otro lado, las tracciones actuantes sobre la membrana nunca deben ser mayores a la máxima admisible por el material. En caso de que existan fuerzas mayores de tracción en la membrana, produciendo fuerzas de compresión en la misma, se deformará redistribuyendo las tensiones y adoptando nuevamente la primera condición. Si existe un agente externo que impida la deformación de la membrana, estas fuerzas no pueden ser distribuidas



Figura 3: "Key of the Night 2.0". San Luis de Potosí, México.

“para comprender cómo un edificio neumático logra su estabilidad estructural debemos entender que si es una membrana flexible solo será capaz de resistir a la tracción, tensada mediante presiones diferenciales de gas, si esto ocurre, estamos ante una forma neumática”.

Figura 5: Relación interior-exterior. Soporte físico para evento privado.



Entonces, podemos decir que los sistemas neumáticos poseen cualidades de ligereza, liviandad y movilidad que permiten resolver a velocidad y bajo costo una serie de problemas en entornos donde no esté previsto implantación tradicional de arquitectura y que luego deben volver a su formato original.

y, como resultado, aparecen pliegues. Utiliza la impulsión de aire como medio para concretar configuraciones espaciales temporales de tamaño y formas variables. Su funcionamiento estructural consiste en una membrana estabilizada mediante pequeñas diferencias de presión entre interior y exterior, obteniendo la máxima superficie con el mínimo material posible.

Por ello son estructuras auto-portantes, el aire que contiene la piel, sometido a presión, se reparte en todas las direcciones y en partes iguales sobre la membrana, generando una tensión que brinda la estabilidad estructural, por eso también las podemos llamar estructuras soportadas por aire.

Las membranas usadas en la construcción de estos espacios están compuestas principalmente por láminas plásticas o textiles, se caracterizan por su poco peso, relación mínima con el aire que con-

tienen, siendo este aspecto el que se destaca al economizar recursos. Esto hace que sea fácil de transportar, y que ocupen poco espacio una vez deshinchadas, pudiendo reubicarse y volverse a hinchar en otro lugar cuando se desee. Una característica es su bajo costo, lo que posibilita la experimentación. Son fáciles de armar, reparar y montar; y en algunos casos en donde no está definida la morfología del prototipo, el usuario decide qué divisiones, conexiones y ampliaciones necesitan.

Un dato que se debe atender y tener muy en cuenta, es la estanqueidad. Es necesario asegurar que no se produzcan escapes de aire por las uniones, así como reforzar los accesos construyendo puertas dobles, puertas trampa, o cualquier otra resolución para impedir la pérdida de aire. El objetivo de una estructura neumática, es preservar el aire del interior, pero asegurarse al mismo tiem-

po de una correcta ventilación y circulación del mismo. Entonces, podemos decir que los sistemas neumáticos poseen cualidades de ligereza, liviandad y movilidad que permiten resolver a velocidad y bajo costo una serie de problemas en entornos donde no esté previsto implantación tradicional de arquitectura y que luego deben volver a su formato original. Dan respuestas a problemáticas y necesidades de orden social, cultural, deportiva, aeronáutica, militar y científica; potencian el uso del espacio público urbano. Los espacios generados pueden dar respuestas incluso en situaciones de emergencia como los desastres naturales o conflictos socio-políticos.

Por otro lado, el cerramiento no se caracteriza por la materialidad, ni tactilidad, su visualidad depende de la interacción de la luz (natural o artificial) y de lo que los usuarios o diseñadores “proyecten” sobre sus límites, generándose así

una envolvente "interactiva". Este tipo de arquitectura produce un impacto positivo en el usuario, genera una experiencia fenomenológicamente enriquecida por su interacción con el objeto.

Imaginar nuevos ambientes, con sistemas novedosos en el medio (no así en el mundo ni en la historia) abre y renueva las perspectivas. El hecho de que un espacio puede aparecer y desaparecer sin dañar el entorno, dando lugar a los acontecimientos, es una característica de relevancia en este tipo de arquitectura.

De la investigación al emprendimiento

La etapa experimental de la investigación nos permitió entender de forma empírica y conceptual los procesos constructivos de esta arquitectura, acercándonos al comportamiento del material, las diferentes resoluciones técnicas y ayudándonos a comprender el funcionamiento del sistema, permitiéndonos

adaptar técnicas, materiales y definiciones de diseño.

Se construyeron tres prototipos que fueron aumentando en complejidad. El último espacio realizado fue un domo de 10m de diámetro y 5m de altura, que pusimos a prueba en diversos eventos y finalmente inflamos en el octógono de FADU para realizar la defensa de la tesis. Su proceso de construcción fue plasmado en un manual constructivo paso a paso. (Figura 6)

A partir de aquí, creamos The Inflatable Team¹ en donde indagamos proyectualmente estos espacios, con el objetivo de albergar usos abiertos no permanentes en contextos disímiles.

El sistema desarrollado se materializa a través del ensamble de diversos cortes de membranas de polietileno de bajo peso y espesor, permitiendo encontrar soluciones espaciales con celeridad (bajos tiempos de ejecución y construcción) y

también de bajo costo.

Participamos construyendo y/o siendo soporte físico de workshops, bienales, festivales y eventos de diversa índole como: 3° Bienal FADU-UBA y Ocupación Rosa (en colaboración con los colectivos Contact_to y Off the Record), Expre-sarte en FADU-UNL, El Ventilador festival de animación, Lesbolandia festival LGTBI, Bienal UNL, aniversario Volendam Beer Bar, Beer Tour Santa Fe, Ciudad Activa feria de emprendedores, Santa Fe Activa, y como la actividad más destacada, nuestra experiencia en México. En noviembre de 2018 materializamos la infraestructura del festival "Key of the Night 2.0" que se realizó dentro del marco del movimiento de las "Alcaldías Nocturnas" en la ciudad de San Luis Potosí. En nuestra estadía construimos tres cubos de 4 m de lado (dos transparentes y uno negro) y un domo de 10m de diámetro, que sirvieron como soporte



Figura 6: Corte Domo.

Figura 7: Coloración membrana. "Expresarte" FADU.



Los alumnos reconocieron un espacio de transición vulnerable dentro de su facultad donde se diseñó y construyó un elemento que lo potenciara.

para las distintas actividades de la agenda del festival.

En simultáneo, dictamos un workshop en la Universidad Autónoma de San Luis Potosí, en donde propusimos un ejercicio a los alumnos en el mundo de las estructuras neumáticas. Los alumnos reconocieron un espacio de transición vulnerable dentro de su facultad donde se diseñó y construyó un elemento que lo potenciara. De esta manera lograron acercarse a las construcciones neumáticas de forma empírica relacionándose directamente con su entorno cotidiano, sometiéndolo a una mirada crítica para detectar problemáticas en su funcionamiento y así poder modificar su uso mediante este método constructivo.

Además, se ejercitó el concepto de trabajo colaborativo y la toma de decisiones en conjunto para detectar y resolver las diversas dificultades que se presentaban en el desarrollo del ejercicio. El re-

sultado fue un espacio "filtro", implantado en un área de circulación exterior desprovista de iluminación que los alumnos describieron como "insegura y desagradable al transitar", por lo que intentaron activarla mediante la instalación de un "pasillo neumático" que atravesaba el área entoda su longitud.

Actualmente nos encontramos capacitándonos para perfeccionar el emprendimiento y descubriendo nuevos caminos en el mercado. En octubre de este año estamos invitados a participar del congreso internacional "Form and Force"² a desarrollarse en la ciudad de Barcelona, que tiene como objetivo proporcionar un espacio de debate sobre el estado del arte y las nuevas tecnologías en el campo de las estructuras abovedadas, espaciales, de tensión y neumáticas. La asistencia a este congreso nos permitirá entrar en contacto a nivel mundial

con personalidades referentes en el campo de las estructuras neumáticas. La invitación personal de Javier Marcipar (CEO y socio fundador de las empresas BuildairStructures y CIMNE Tecnología) a participar de este simposio, nos permitirá capacitarnos, conocer las nuevas investigaciones y tecnologías a nivel mundial, y al mismo tiempo presentar nuestro proyecto en una escala totalmente diferente de lo realizado hasta el momento.

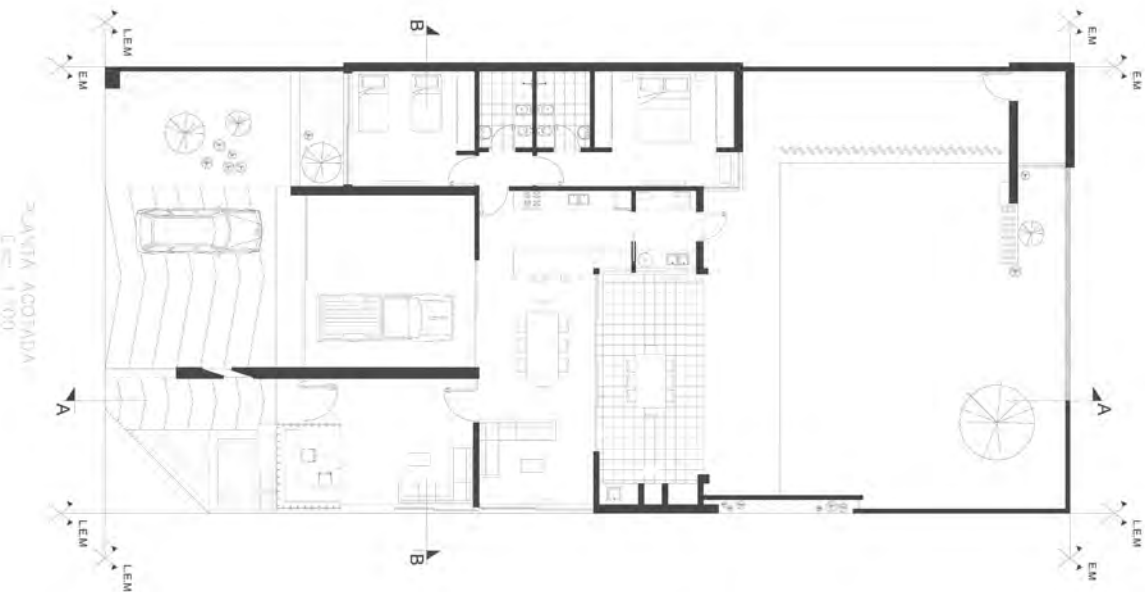
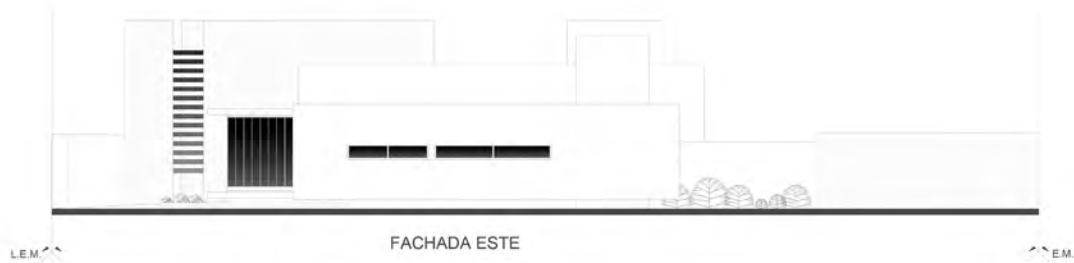
1. <https://www.instagram.com/theinflatable-team/?hl=es-la> | https://www.youtube.com/channel/UCY768fSOIMvUv1bDjhCPJ-g?view_as=subscriber

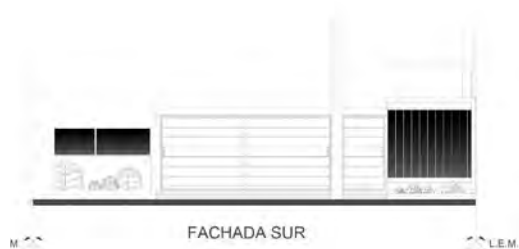
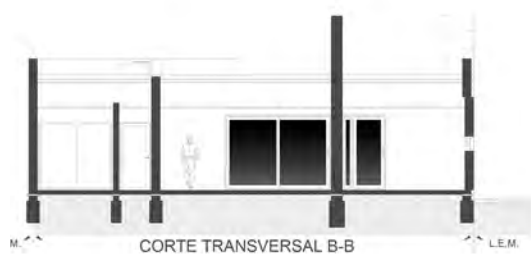
2. <http://congress.cimne.com/formandforce2019/frontal/default.asp>

CASA REY – ESPERANZA (SANTA FE)

Por Galoppo Fernando - Erni Fabian Asoc. junto a
Saida Jullier como colaborador







La vivienda se emplaza en el terreno urbano en esquina. Su arquitectura propuesta hace provecho de sus dimensiones y composición, proponiendo una morfológica de PLANOS Y VOLÚMENES, que dan vista a ambas fachadas. Los planos marcan la longitudinalidad de la fachada mayor y los volúmenes puros se contraponen a estos.

El ingreso principal se jerarquiza por un plano que se destaca tanto por sus dimensiones como por su descomposición y articulación material (revoque – madera).

Los interiores brindan amplias y agradables vistas al patio otorgando iluminación y ventilación natural.

RANCHO

Por Marcos López

Si hay algo que atraviesa mi ser, mi estructura emocional, psicofísica, mi memoria emotiva, mi eje de conexión entre el cielo y tierra es la calle San Martín de Santa Fe. Mi ciudad. La ciudad donde nací y viví más o menos una tercera parte de mi vida. El primer tercio. La primera cuarta parte. Adolescencia y juventud. La niñez fue en Gálvez. Un pueblo cercano, 80 kilómetros. Pampa gringa. Si me doy opción a buscar otros lugares importantes, si me pongo a comparar, podría decir lo mismo del Parque Lezama, la avenida 9 de Julio, o el aeropuerto de Lima. Estuve decenas de veces en decenas de escalas en el aeropuerto de Lima. Cualquier elección puede ser otra. Cualquier amor puede ser otro. Todo puede ser otra cosa. Lo importante es decidir. Tenerse fe. Hasta en la pintura. Incluso en la pintura lo que se ve no es lo más importante. Como dijo Picasso: "Si se me acabó el rojo, le pongo azul" y el azul se hace imprescindible. Necesario. Único. En este caso, decido, reafirmo que en esta calle, San Martín, está la guía, el andarivel, el recorrido, el sostén, el recuerdo de todas las etapas de mi vida. En el fondo, el tema, los personajes, el objeto señalado no importa. Lo que importa es el tono. Cómo suenan las palabras. Los silencios del texto. El tono narrativo. La construcción de mi autoestima, los huecos más profundos de mis recuerdos de adolescencia, la desolación de caminarla un domingo a la mañana desde

Fotografia: Olga Giunta





Fotografía: Olga Giunta

RANCHO: Intervención de arte público que intenta motivar, a través de la arquitectura, una reflexión formal y conceptual acerca de la identidad y el color local.

General López hasta Hipólito Irigoyen -la calle de la terminal de ómnibus- en una caminata interminable, esencial, estructural, hace más o menos un año, o dos, el día después del entierro de mi padre... La podría caminar con los ojos cerrados e ir describiendo cuadra a cuadra los negocios, los nombres de las calles transversales hilvanar un relato inventado con los recuerdos de juventud y superponerlos a situaciones recientes. Calle-biografía. Calle-cordón umbilical. Calle-columna vertebral. Por eso me da mucho placer, mucha adrenalina, ponerle un frente de paja desprolijo, a la fachada del Colegio de Arquitectos. Transformarlo en quincho. En Rancho. Lo siento como mi consagración como artista. Como si actuara en Broadway. Si el año que viene me invitan a poner alguna obra en el MoMA, o en la Tate Modern de Londres, o a una muestra individual en el Malba o en el Reina Sofía, no voy a sentir tanta emoción como siento con este proyecto. El rancho de paja y una exposición retrospectiva (¿antológica?) en la cuadra más paqueta del centro de Santa Fe, a dos cuadras de donde vive mi madre, a dos cuadras de la casa de la Tía Hurí, a siete cuadras de Urquiza y General López, la casa donde nació y vivió mi padre... Lo siento como si fuera un postgrado. Un máster. Todo. Lo máximo. La exposición, lo de adentro, lo que va a estar en la sala, tiene un solo criterio. Una acumulación, intuitiva, caprichosa, visceral.

El artista utiliza materiales típicos del paisaje isleño santafesino y los hace dialogar con una selección de sus obras realizadas desde 1977 hasta la actualidad.

Un barroco compulsivo de agregar cualquier cosa, hasta que me digan basta. Desde un juguete-artesanía mexicana, un ñandutí paraguayo, una pintura al óleo que estoy pintando y todavía no está seca, fotos recontra consagradas, fotos viejas, fotos familiares, objetos... No me interesa en absoluto la coherencia. Va a ser como un meltingpot, una mezcolanza de objetos, fotos, santos populares, más cercano al quincho de Chiquito, al Ejército de Salvación, al mercado de Tepito en México, que a un espacio de arte contemporáneo. Hagamos el ejercicio de mirar "El Rancho" como si fuéramos uno de los miembros del grupo de abogados-escribanos-contadores con sweater bremer celeste al hombro, camisa a cuadros, pantalón pinzado beige, mocasines de Juvens o New Style, en una mesa en la vereda del bar Gayalí que está frente a la Casa de Gobierno. Los muchachos del bar: - "Che, ¿vieron lo que pusieron en el Colegio de Arquitectos? - Parece que lo quisieron reformar y no les alcanzó la plata para la teja inglesa. Le hicieron un quincho para que les salga más barato...". "Parece el Quincho de Chiquito...!!!" (¡ja! ja!) Los conozco como la palma de mi mano. Fui al mismo colegio de curas. Me río de los mismos chistes. Puedo sostener una conversación. Me engamo y al mismo tiempo me distancio. Los observo. Los pongo en una Brown mini pimer-picadora de carne. A la vez estoy aprendiendo a no juzgar. Ejercitar la mo-



Fotografía: Olga Giunta

destia. Travestirme. No clasificar. Reconocer públicamente que cuando era hinch de Unión, más o menos a los 15 años, mi jugador favorito era Ernesto "Cococho" Álvarez, el número cinco de Colón. Dicen que iba a jugar medio en pedo. Tomaba Gancia con soda en el bar de la Galería Saguir y después iba a la cancha. Casi no corría. Se paraba en el medio campo y abarcaba el estadio entero. Un soberano. Un rey. Estoy aprendiendo a desdoblarme. Multiplicarme. Fui monaguillo en la iglesia de Gálvez, jugaba al tenis en el Country del Jockey Club —el que está en avenida Blas Parera, pasando el cementerio— trataba de integrarme, de ser parte, de pertenecer. También me siento reencarnado en un isleño-guriso costero. Indio-morocho-criollo-negro-tape de Colastiné que encarna con tripa de sábalo podrida y luego se limpia la mano en el agua, la refriega en la arena, y con los mismos dedos limpia la bombilla del mate. Sé lo que significa la palabra tongorí. Sé cómo se destripa un sábalo. Sé hacer una fritanga de bagres y amarillos con fuego. Sé remar. Sé que para meterse al río hay que arrastrar los pies sobre el barro despacito, porque si hay una raya, uno no la pisa. La raya se mueve, escapa, y no te clava el chuzazo en la pierna. Santa Fe me pertenece. No tengo que pedir permiso a nadie por nada. Ni aclarar nada. Me siento con derecho a ser todo al mismo tiempo. Ser provinciano, periférico,



Fotografía: Olga Giunta

snob, tilingo, artista, artesano, poeta, empresario, vegano, carnívoro y vegetariano al mismo tiempo. Local y visitante. Desdibujar los límites entre la creación propia y la ajena. Desdibujar la idea de plagio, original y copia... Escribir sobre la calle San Martín, copiando frases de Saer, y sentirlas como que las inventé yo. No agradecerle nada a nadie. Puedo seguir agregando imágenes: las fotos de comunión que miraba horas y horas en la vidriera del estudio de Mario Platini, al lado de Casa Tía, adonde iba a comerme un pancho en un barcito que estaba al fondo de la tienda cuando salía de mis clases de inglés de la Academia de Lenguas Vivas, que estaba enfrente. El sobretodo que me compró mi papá para el viaje de quinto año del Colegio La Salle. Soy todo eso en partes iguales y en las mismas exactas proporciones. Los nombres de los colegios de curas y de monjas: La Inmaculada Concepción. El Calvario. Las Adoratrices... Los nombres de los hoteles alojamiento: Mindanao, El Ciervo, Miami... "El Rancho" en la calle San Martín como catarsis, reflexión sobre el color local, la identidad, la idea de ser nacional, el arte público. La posibilidad de revisitar escenas claves: el director técnico del equipo de rugby del Colegio La Salle que me dejó de suplente cuando jugamos frente al equipo del Liceo Militar General Belgrano en el que ju-

gaba mi primo Jorgito. Los pantalones Oxford. El disco de la banda sonora de la película "Melody" cantado por los Bee Gees que compré a medias con mi amigo el Mono Fassanelli en la disquería Grassi y Giménez... Dislexia narrativa. Vocación por el desorden. Caos. Viva la pepa. Hacer con mi obra una oda a la baratija china en formato de cumbia santafesina / mercado triple frontera. Rescatar frases de mi madre: "¿Qué se creen, que yo estoy toda la tarde jugando a la canasta en el Club del Orden como tu tía?". Aclaro para los que no conocen: "El Rancho" va a estar justo equidistante a media cuadra del Club del Orden y del Jockey Club. En el exacto punto medio. Contraponiendo. Redefiniendo. Poniéndose a la par. Hacerlo aparecer para dejar salir el resentimiento. Provocar y sanar al mismo tiempo. Amigarme con el pasado. Inventar un proyecto para que se divierta el maestro quinchero. Meter los pies en el barro. Amarronar el Pop latino. Improvisar. No presupuestar. Trabajar a ojo. Sin tomar medidas. Sin calcular los días de mano de obra. Transitar el error. Atar la paja con alambre. Lo local y lo universal: un remix de mantras tibetanos. Joni Mitchel. Los Palmeras. Cafrune. Horacio Guaraní... Ramona Galarza... Buenos Aires, junio de 2019

Fotografía: Olga Giunta



Marcos López en Santa Fe

No ahondaremos en descripciones. De modo explícito lo realiza el propio Marcos López (ML) como contenido y referencia de su actual muestra en Santa Fe. No obstante, se impone dar una opinión sobre un artista y una obra que ha centrado tanto interés y tanta actualidad dentro y fuera de nuestro país.

Inicialmente reconocido fotógrafo, y con una larga producción en diferentes registros de esta disciplina, ML en los últimos años ha suscitado derivas hacia constelaciones de difícil encuadramiento artístico. Precisamente, en razón del lugar central que ocupa el arte como formador de cultura, como adhesión a un arte no como mimesis, racionalidad o auto-expresión, sino como agente productor de realidad, ha hecho que este artista busque para su obra representaciones y sentido en múltiples estatutos y soportes. No se trata de un nuevo orden civilizatorio artísticamente definido, por el contrario, más bien es una búsqueda de un nuevo sintagma estético que por momentos recorre la escritura narrativa, el teatro, la fotografía blanco y negro y de color, la cinematografía, la actuación, la pintura, la performance... Si bien en principio puede desorientar la fuerte autorreferencialidad que se percibe en sus trabajos- en cierto

modo justificados por el propio ML- creemos que la asunción programática de un arte socialmente vinculado a la experiencia y la memoria cultural del entorno del artista, extiende la esfera de aplicación y producción estética al conjunto de las formas y los significados en las relaciones arte-vida, instituciones y por qué no, con la propia política. Como hipótesis, y frente a la existencia en estos momentos de un arte mayoritariamente silenciado de comunicación, inferimos que en ML se desenvuelve un arte que habla de las cosas del mundo, que interroga o apela a la memoria singular de lo ocurrido, que cita o resignifica palabras, imágenes y objetos encontrados en la historia visual o literaria de un lugar fetichizado. En sentido específico, es un arte que instala una voluntad de inscripción cultural como expresión y como voz individual: una forma que "habla" sin lenguaje o en todo caso, que habla en lenguajes reformulados. Al mismo tiempo y teniendo en cuenta la producción de artistas abstractos que expusieron sus obras en salas de este Colegio, resulta oportuno destacar que en los caminos del arte existe una autodeterminación moral de los sujetos que ensancha todas las esferas de la existencia humana. Con este su-

Fotografía: Olga Giunta



puesto vemos que ML responde a preceptivas alejadas del iconismo, la abstracción plástica, la racionalización conceptual o tecnológica como de los valores propios del simbolismo y otras corrientes. Sin teoría ni conceptos apriorísticos, su retórica de la imagen, su “panoptismo”, su referencialidad literaria o visual (Quiroga, Saer, Birri, Sor Josefa, Monzón...), como sus citas, apelaciones y copresencias, tienen que ver con los estímulos que genera todo “antecedente” en la subjetividad del receptor: la construcción de un ideario de realidad que aporta sentido tanto a los personajes como a las cuestiones sociales retratados en sus obras. En esta paradoja, vemos que el arte de ML como simulación de lo real, no está exento de crítica, ironía o burla. Porque la simulación consiste propiamente en eso, en el derrumbamiento de toda sacralización y ritualización del arte, una operación que resulta necesaria para refundar la idea de contemplación del arte por fuera y en sustitución del puro consumo del objeto.

Arq. Carlos M. Reinante

Gestión y Producción de RANCHO:

Julia Jurado, Milagros Reinante, OFICINA DE PROYECTOS
Paola Balario y Jorge Alberto Moyano

Diseño de comunicación:

Solana Airaud y Natalia Piñón

SALA JEREB

Desde el 28 de junio al 23 de agosto

Horario: lunes a miércoles de 8 a 13

Jueves y viernes de 8 a 13 y de 18 a 20

EL CICLO DE LA PRODUCCIÓN AUTOMOTRIZ SANTAFESINA: AUTO UNIÓN DKW Y FIAT EN EL PROCESO DE URBANIZACIÓN DEL CORREDOR LITORAL SUR¹

Dra. Arq. Estefanía Szupiany²

Los Corredores de Expansión Urbana

Si observamos la evolución de distintas ciudades, aglomeraciones o áreas metropolitanas, prestando una especial atención a sus formas contemporáneas, podemos entrever la relación entre el desarrollo de la infraestructura vial y la expansión lineal del tejido urbano. No obstante, insistir en el "efecto estructurante"³ y en la centralidad que asumen las infraestructuras de transporte en los diversos procesos de urbanización sería casi una trivialidad. Por el contrario, aproximaciones relacionales y asociativas entre ambas dimensiones parecen orientar la indagación hacia un abordaje diferente de los fenómenos urbanos emergentes. En este marco de redefinición, llamaremos "Corredores de Expansión Urbana" (en adelante, CEU) a aquellas formas de crecimiento que adquieren cierta entidad en los modos contemporáneos de habitar lo urbano. Objetos de estudio que, al mismo tiempo, poseen una doble operatividad: por un lado, en tanto unidades espaciales de investigación histórica para lograr una mayor y mejor comprensión de los procesos de expansión urbana (perspectiva asumida en este trabajo); por el otro, en tanto unidades espaciales de intervención, con el fin de proveer

mayores herramientas a la planificación urbana y territorial.

La ciudad de Santa Fe y su territorio de expansión, o Gran Santa Fe (en adelante, GSF), se caracteriza por el alto grado de complejidad hídrica en el que se halla inmersa su extensión. De allí que la relación entre las infraestructuras viales, los procesos de expansión del tejido urbano y el curso natural de los ríos Paraná y Salado, derive en la conformación de CEU en distintas direcciones (**Figura 1**):

A Corredor Litoral de Borde (CLB):

A lo largo de las costas este, sur y oeste de la ciudad de Santa Fe.

B Corredor Litoral Este (CLE):

Integrado por los barrios de La Guardia y Colastiné -pertenecientes a la ciudad de Santa Fe-, la ciudad de San José del Rincón y el pueblo de Arroyo Leyes.

C Corredor Litoral Sur (CLS):

Integrado por la ciudad de Santo Tomé y el pueblo de Sauce Viejo.

D Corredores Interiores Norte (CIN): estos corredores representan los dos ejes de crecimiento hacia el norte de la ciudad de Santa Fe. Uno de ellos, integrado por la ciudad de Recreo (CIN-Recreo); el otro, integrado por el pueblo de Monte Vera (CIN-Monte Vera).

1. El presente artículo forma parte de la tesis doctoral de la autora titulada: La Traza y la mancha. Los corredores viales en los procesos de expansión y complejización de la estructura urbana de la ciudad de Santa Fe, defendida en marzo de 2019. Asimismo, una versión ampliada de este artículo se encuentra en: SZUPIANY, Estefanía (2018). Territorialidades latentes. Auto Unión DKW y Fiat en la construcción del corredor Santa Fe-Santo Tomé- Sauce Viejo. Revista Transporte y Territorio, (18), 310-327. <http://revistascientificas.filo.uba.ar/index.php/rtt/article/view/4939>

2. Doctora en Arquitectura por la Universidad Nacional de Rosario y Arquitecta por la Universidad Nacional del Litoral. Actualmente becaria Postdoctoral CONICET y docente de la Facultad de Arquitectura Diseño y Urbanismo de la UNL.

3. SZUPIANY, Estefanía (2018). Los "efectos estructurantes" del transporte: mito político, mistificación científica. Jean-Marc Offner, 1993 (Traducción). Revista Transporte y Territorio, (19), 239-249. <http://revistascientificas.filo.uba.ar/index.php/rtt/article/view/5333>

En este artículo nos concentraremos en el CLS, particularmente, en una etapa relevante de su proceso de urbanización vinculada al ciclo de producción automotriz santafesina: la Industria Automotriz Santa Fe S.A. - Fábrica argentina de vehículos DKW Auto Unión y la FIAT Concord S.A.

El Corredor Litoral Sur

Tras el incipiente proceso de formación de un núcleo urbano en torno a las estaciones ferroviarias y al puerto de El Paso-Santo Tomé, el CLS experimentó un fuerte impulso vinculado al trazado de nuevas conexiones regionales. En el marco de la primera etapa de construcción de caminos pavimentados en el territorio nacional, las manchas urbanas de los pueblos de Santo Tomé y Sauce Viejo comenzaron a transformarse a partir de la puesta en funcionamiento de la Ruta Nacional 11, construida entre los años 1929 y 1932 y extendida en forma paralela a las vías del FCSF a Rosario. Al mismo tiempo, en tanto eslabón central del trazado de esta ruta nacional, en 1939 se habilitó un nuevo puente carretero sobre el Río Salado (operativo al día de hoy) en reemplazo del antiguo puente de hierro levadizo de siete tramos uni-



Figura 1: Los Corredores de Expansión Urbana del Gran Santa Fe.

Fuente: elaboración propia a partir de cartas catastrales confeccionadas por el Servicio de Catastro e Información Territorial de la Provincia de Santa Fe.

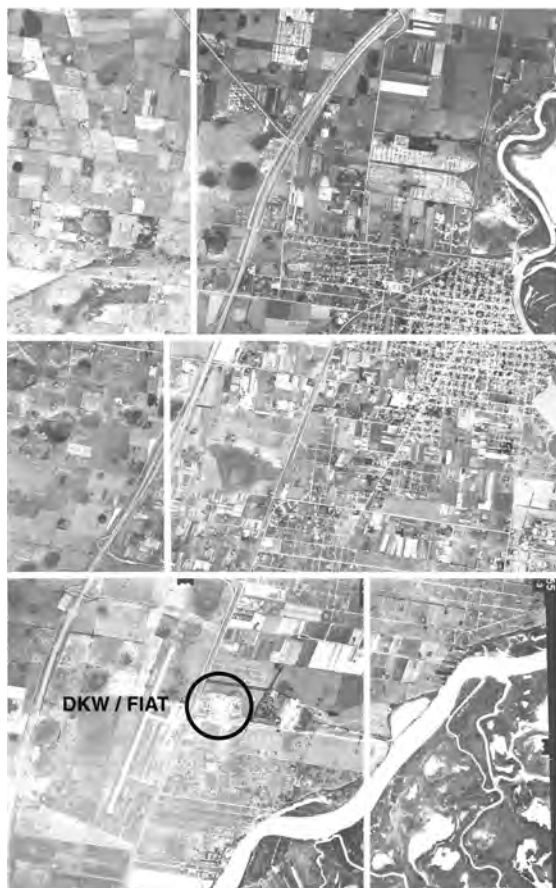
dos por un terraplén. Por otra parte, el viejo camino que unía la ciudad de Santa Fe con la ciudad de Córdoba y el oeste del país, a través de “El Paso”, se convirtió en la actual Ruta Nacional 19, construida entre 1935 y 1942, desde su intersección con la RN11, al sur del núcleo urbano de Santo Tomé, hasta la localidad de San Francisco, en la provincia de Córdoba. En función de estas nuevas infraestructuras, el crecimiento de la mancha urbana de Santo Tomé se expandió hacia el sur en torno al trazado de la RN11, alejándose, paulatinamente, de las estaciones ferroviarias. Por su parte, el pueblo de Sauce Viejo mantenía la fisonomía de su trazado inicial frente a la estación ferroviaria que impulsó su origen. En las décadas siguientes, la última infraestructura de este período corresponde a la construcción de la Autopista Rosario-Santa Fe entre 1966 y 1972, pieza central de un renovado sistema vial que comunica las provincias de Buenos Aires, Santa Fe y Entre Ríos; o, en términos regionales, la Pampa, el Litoral y la Mesopotamia. Hacia mediados del siglo XX, el CLS aún no experimentaba cambios significativos en su densidad poblacional. De 2.432 habitantes registrados en el Censo Nacional

de 1914, pasó a 4.446 habitantes (de los cuales 164 correspondían al poblado de Sauce Viejo) de acuerdo a los datos censales de 1947. No obstante, es a partir de la década de 1950 cuando se verifican una serie de profundas transformaciones demográficas que determinaron el crecimiento futuro del CLS. De acuerdo a los datos obtenidos en el Censo Nacional de 1960, la población de Santo Tomé llegó a 17.400 habitantes (cuatro veces más que en 1947) y a 23.572 habitantes según el Censo Nacional de 1970. Respecto de Sauce Viejo, si bien en 1960 aún no había experimentado cambios significativos (se registraron tan sólo 197 habitantes), el Censo de 1970 revela un importante incremento poblacional, llegando a 813 habitantes; cifra que no sólo se triplicará en 1980, sino que iniciará un sendero de crecimiento que llevará a la localidad a alcanzar los 8.123 habitantes en el año 2010. A lo largo de estas últimas décadas, la mancha urbana del CLS siguió extendiéndose hacia el suroeste en torno a la RN11, verificándose un incipiente proceso de urbanización donde el eje de aquella ruta troncal se convertirá, más tarde, en la centralidad dominante de la planta urbana de Santo

Tomé. Esta misma condición central se extendió hacia la localidad de Sauce Viejo, donde se trazaron nuevos loteos en la franja comprendida entre la RN11 y el río Coronda (Figura 2).

Ahora bien, es preciso señalar que el desarrollo urbano registrado en la década de 1960 se desplegó en el marco de las políticas desarrollistas que, precisamente, se materializaron de un modo particular en el CLS respecto de los demás corredores del GSF. En efecto, las conexiones que propiciaban las rutas nacionales 11 y 19, fundamentalmente con los centros productivos del sur (Rosario y Buenos Aires) y del oeste (Córdoba) del país, impulsaron la radicación de diversos talleres e industrias en las localidades de Santo Tomé y Sauce Viejo. En este marco de incipiente industrialización, especial atención recibe aquí el desarrollo de la industria automotriz a través de la radicación de las empresas DKW y FIAT en la jurisdicción de Sauce Viejo, en un periodo que se extiende entre 1959 y 1981.

1973



2019



Figura 2: Proceso de expansión urbana en las localidades de Santo Tomé y Sauce Viejo, entre 1973 y 2019.

Fuente: Izquierda, reconstrucción propia a partir de relevamientos fotogramétricos de la Dirección de Catastro de la Provincia de Santa Fe, 1973/74; derecha, imagen satelital Google Earth.

El ciclo de la industria automotriz santafesina en el CLS

La primera etapa del proyecto industrial automotriz en el territorio de expansión de la ciudad de Santa Fe corresponde al funcionamiento de la Industria Automotriz Santa Fe S.A. -Fábrica argentina de vehículos DKW Auto Unión entre los años 1959 y 1969. La impronta productiva que distinguió al CLS respecto de los demás CEU del GSF es el resultado, en gran medida, del posicionamiento estratégico que representaba la intersección de las rutas nacionales 11 y 19, equidistante de los dos centros productivos más importantes del país (Córdoba y Buenos Aires). Previamente a la instalación de plantas industriales de escala internacional, en 1950 se iniciaron las gestiones para trasladar las instalaciones del Aero Club Santa Fe a su actual emplazamiento en la localidad de Sauce Viejo, quedando inaugurado el servicio aéreo de pasajeros en 1955 con un vuelo de Aerolíneas Argentinas. Algunos años más tarde, en 1960, la instalación de la industria Automotriz Santa Fe DKW Auto Unión y la planta de la Tool Research Argentina, inauguraron un periodo de industrialización sin precedentes en el ámbito local.

Por aquellos años, de la mano del presidente Arturo Fondizi y del gobernador Carlos Sylvestre Begnis, la provincia de Santa Fe adhirió a las políticas desarrollistas, en el marco de redefinición del modelo económico de acumulación basado en la industrialización por sustitución de importaciones. Bajo este nuevo paradigma político-económico, el Estado promovió el desarrollo de la industria automotriz y la producción de automóviles en base a la inversión de importantes empresas de capital extranjero. En este contexto, nace en 1959 la Industria Automotriz Santa Fe S.A. (IASFSA), asociándose algunos meses más tarde con la firma alemana Auto Unión AG para la fabricación de los automóviles DKW. La actividad conjunta quedó inaugurada con la llegada del primer cargamento proveniente de Alemania, con partes de vehículos y elementos necesarios para la puesta en funcionamiento de la fábrica. Tras un año y medio de funcionamiento en su emplazamiento provisorio en el centro de la ciudad de Santa Fe, la producción se trasladó definitivamente a su planta de montaje en la localidad de Sauce Viejo, ubicada en un predio de aproximadamente 100.000 m² sobre la RN11, justo

frente al nuevo Aeropuerto en "la hasta ayer verde campiña":

No será sino con un pequeño dejo de nostalgia que los santafesinos veremos cómo vuelve a reinar el silencio en la popular esquina del Auto Unión de 25 de Mayo y Salta. Pero esa pequeña nostalgia cederá muy pronto al comprobar que esa ida posibilitará la expansión de la ciudad hacia los distritos vecinos, al punto tal, que no es aventurado predecir que dentro de pocos años, el complejo conurbano "Gran Santa Fe" comenzará precisamente allí donde las luces de neón anuncian el asiento de Industria Automotriz Santa Fe, la cuna de la versión del "vehículo automóvil de vapor", de "el deseo del niño", de "la pequeña maravilla" [...] Sí, no habrá nostalgias. No podrá haberlas porque el diario desplazamiento de los centenares de obreros y empleados, el afanoso ir y venir de decenas de vehículos, posibilitará el nacimiento de nuevas actividades junto a la ruta. Todo, desde el puente carretero hasta las últimas alambradas de la fábrica, se habrá transformado en algo así como en un apéndice urbano de la gran ciudad; de la ciudad que un 26 de enero de 1960 reci-



Figura 3: Publicidad modelo DKW Auto Unión 1000S y tractores FIAT.

Fuente: Izquierda, Revista Parabrisas, enero de 1961, n°3; centro, Revista La Nota Santafesina, noviembre de 1964, n°7; Derecha, sin dato, julio de 1970, recuperado de <http://www.magicasruinas.com.ar/publicidad/piepubli1087.htm>

bió en su puerto el primer envío que iba a ser la simiente generosa que iba a multiplicarse en esta realidad magnífica que hoy nos es dable contemplar ⁴

En términos comparativos, la producción de IASFSA-DKW en Argentina no representó más del 4% de la producción nacional; sin embargo, el éxito de esta empresa radicó en la centralidad que asumió respecto de la fabricación del modelo 1000S. De un total de 32.628 unidades fabricadas en la planta entre 1960 y 1969, 21.797 correspondieron a dicho modelo⁵. La Revista Parabrisas⁶, en la publicación del test de evaluación, ponía de manifiesto que “el Auto Unión 1000S es un señor auto”, cuya alta aceptación por parte del público en general se reflejó en el éxito de sus ventas (Figura 3).

A lo largo de la década de 1960, la planta de Sauce Viejo mantuvo una intensa actividad, llegando a emplear alrededor de 1500 trabajadores de la región e impulsando el desarrollo de un gran número de industrias subsidiarias. No obstante, los avatares de la economía argentina impulsaron a paralizar las actividades en el año 1968, alertando la posibilidad de un cierre definitivo. Ante la preocupa-

ción extendida en la comunidad local, los distintos sectores involucrados gestionaron un acuerdo con IMEMA, empresa subsidiaria de FIAT Concord, para el traspaso de la empresa y, por consiguiente, de la planta industrial de Sauce Viejo. Su reactivación, algunos meses más tarde, determinó una nueva etapa en la industria automotriz santafesina, dirigida a la fabricación de tractores, motores y camiones.

Por lo tanto, la segunda etapa del proyecto industrial automotriz corresponde al funcionamiento de la FIAT Concord S.A. entre 1969 y 1981. Radicada previamente en la ciudad de Córdoba, la FIAT Concord trasladó su fábrica de tractores a la localidad de Sauce Viejo (Figura 3).

A pesar del cambio de marca automotriz y del paso de la fabricación de automóviles a la de tractores, la empresa mantuvo la estructura organizativa de IASFSA-DKW e incrementó la planta de trabajadores durante los primeros años de la década de 1970. En el año 1973, en efecto, la empresa amplió su complejo industrial para incluir la fabricación de camiones, y en 1978, momento en que alcanza su máximo nivel de desarrollo, incorporó una tercera fábrica destinada a la cons-

4. Diario El Litoral, septiembre de 1961. De Alemania a Sauce Viejo, vía Santa Fe, p.6

5. VICENTIN, Enzo (2013) La empresa automotriz IASFSA en Santa Fe. Características de una experiencia en los márgenes (1959-1969). Avances del Cesor, (10), 9-33.

6. Revista Parabrisas, agosto de 1964, n°45

7. Diario El Litoral, 6/08/1978. Sauce Viejo: un centro industrial Fiat con potencia, pp. 8-9.

8. CATEDRA ECO DEL ISP N° 8 ALMIRANTE GUILLERMO BROWN. PROFESORADO DE HISTORIA (2011). Fiat Sauce viejo: notas para una historia ausente. Recuperado de <https://www.youtube.com/watch?v=7SetJMCpWfo>; BIANCO, Diana y BRANDOLINI, Carolina (2012). Activación y difusión de memorias locales. Memorias y mundo del trabajo: industrias automotrices en las cercanías de Santo Tomé. Santo Tomé: Municipalidad de Santo Tomé, Dirección de Cultura y Educación.

9. Durante el proceso militar, 52 trabajadores de la Fiat en Argentina fueron asesinados o continúan desaparecidos, 35 de ellos pertenecían a las plantas de Córdoba y 17 a las fábricas localizadas en el Gran Buenos Aires y Sauce Viejo y a las oficinas administrativas de Capital Federal. BASUALDO, Victoria [et al.] (2016) Parte IV. Zona centro argentino. En V. Basualdo [et al.]. Responsabilidad empresarial en delitos de lesa humanidad: represión a trabajadores durante el terrorismo de Estado (pp. 209-268). Posadas: Editorial Univ. de la Univ. Nacional de Misiones.

10. El pacto entre corporaciones multinacionales y los militares ha sido explorado desde los estudios culturales. El trabajo de Karen Robert, por citar un caso, examina el vínculo entre la dictadura militar argentina y la empresa Ford a través del reconocimiento del Ford Falcon como expresión simbólica del terror. ROBERT, Karen (2005). The Falcon Remembered. NACLA Report on the Americas, 39(3), 12-15.

trucción de motores. En ese escenario, la jerarquía que el Centro Industrial FIAT había alcanzado a nivel nacional y continental quedó reflejada en la prensa local: ***En la actualidad, la actividad conjunta de estas tres fábricas, a las que se suma una modernísima planta de tratamiento térmico de partes mecánicas, ubican a esta realización de Fiat en la Argentina como una de las más importantes de América Latina, y como significativo factor de desarrollo local y regional al constituirse en fuente de trabajo directa y demandante de provisiones y servicios a centenares de otras empresas***⁷.

Entre las valoraciones expresadas en el testimonio de algunos ex trabajadores de la fábrica⁸, es destacable la repercusión urbana del sostenido crecimiento de la empresa en la localidad de Santo Tomé. Una suma importante de empleados de la DKW y de la FIAT se radicó en las cercanías del complejo industrial, incentivados por la posibilidad de adquirir terrenos o viviendas en áreas que experimentaban incipientes procesos de urbanización. Las referencias indican que el sector aledaño a la intersección de las avenidas Luján y Ejército Argentino, tra-

zas urbanas de la RN11 y RN19, respectivamente, se urbanizó a partir de la llegada de trabajadores de la IASFSA-DKW pero, fundamentalmente, de la FIAT, a lo largo de la década de 1970. La cantidad de trabajadores empleados en esta última, unos 5.000 aproximadamente, superó por amplio margen el número de empleados activos de los años '60. Este crecimiento estuvo acompañado de una actividad gremial centralizada en la Unión Obrera Metalúrgica (UOM), y en políticas empresariales que, podría decirse, retomaron el modelo paternalista que la FIAT había implementado en Italia. En este sentido, la creación de clubes deportivos, de colonias de vacaciones, de centros de salud y de centros para jubilados, entre otros emprendimientos orientados a los empleados de la FIAT en Turín, resonó en el CLS a partir de la inauguración del Club Fiat Sauce Viejo, creado como centro recreativo familiar en terrenos aledaños al complejo industrial. No obstante, al tiempo que la FIAT se convertía en un polo productivo y tecnológico a nivel regional y en una industria floreciente a nivel nacional, las sombras del período más oscuro de la historia argentina reciente también se ciñeron so-

bre el complejo industrial de Sauce Viejo. Durante la década de 1970, las fábricas y complejos industriales se convirtieron en escenarios de conflicto, caracterizados por una intensa actividad gremial y el creciente activismo de organizaciones políticas que concebían a la lucha armada como una opción legítima. No obstante, en el testimonio de algunos ex trabajadores se reconoce una preocupación por diferenciar la dirigencia gremial de los grupos que pretendían sabotear a las grandes empresas. En el marco de estos conflictos, la intensidad de los reclamos se acrecentó hacia mediados de la década del '70, cuando la represión se convirtió en el modus operandi de la Junta Militar. En 1976, ocurrió gran parte de la desaparición de trabajadores, delegados gremiales y dirigentes sindicales de las distintas plantas de FIAT⁹, haciéndose evidente el vínculo entre las fuerzas armadas y los directivos de la empresa¹⁰. Sin embargo, más allá de la cooperación, la empresa se vio fuertemente afectada por la reforma económica neoliberal implementada por José Alfredo Martínez de Hoz, marcando un punto de inflexión en el desarrollo de la FIAT en Argentina. En este nuevo contexto de desindustria-

lización, la FIAT abandonó el complejo industrial de Sauce Viejo, cerrando un periodo fundamental en la historia industrial santafesina y en el desarrollo del CLS.

La territorialización de la actividad industrial en el GSF, a través de la producción automotriz y su repercusión en la caracterización del CLS, estuvo acompañada de múltiples procesos que derivaron en diversas materializaciones urbanas y territoriales: institucionalización y concreción de la red caminera argentina y local, ampliación de la red de comunicaciones aéreas, políticas desarrollistas, impulso y crecimiento de la producción automotriz, intensificación de la actividad gremial, políticas neoliberales y desindustrialización. Sin dudas, el ciclo abordado entre la instalación de la Auto Unión DKW y la Fiat Concord SA representa un hito central en la historia del desarrollismo local, un periodo que hoy revive en las movilidades cada vez más cotidianas sobre el CLS y los desplazamientos que a diario atraviesan las ruinas de un pasado no muy lejano. Movilidades, por lo tanto, creadores de espacio, de lugares y de memoria. Ahora bien, el análisis de este periodo

particular en la conformación del CLS representa una aproximación parcial al crecimiento urbano de la ciudad de Santa Fe y su área de influencia. En este sentido, sostenemos la relevancia de proponer abordajes integrales desde la historia urbana y territorial o, en otras palabras, de establecer una mirada integral, tanto espacial como temporal, de los procesos de conformación del GSF. Precisamente en un momento en el que, a pesar de haberse extendido la teoría acerca de la gobernabilidad "metropolitana" y el abordaje de los territorios de acuerdo a su extensión física real, las políticas urbanas del ámbito local aún se enfrentan a los obstáculos que representan las divisiones jurisdiccionales. Es por ello que los CEU, en tanto objetos de estudio, permiten abordar la extensión real de los territorios contemporáneos, al tiempo que es posible convertirlos en instrumentos a partir de los cuáles analizar el rol del Estado en la construcción del espacio urbano, a través de las diferentes escalas gubernamentales que participan en la conformación de un mismo sistema territorial.

EXPERIENCIAS PARA COMPARTIR

Por Pablo Cuello | Susana Zanón

PABLO CUELLO | Alicante, España

Desde hace 10 años vivo en España, en la ciudad de Alicante y me dedico a la creación y realización de espectáculos y eventos artísticos, mayormente de acrobacias aéreas. Aquí tengo mi casa y mi espacio de trabajo (Espacio Fractal), un lugar de creación, entrenamiento y formación. A pesar de ser una ciudad puerto y capital de provincia, Alicante es una ciudad tranquila de 330 mil habitantes y con un mar turquesa lleno de vida subacuática. La ciudad tiene tanta luz, que los pueblos Iberos cuando la fundaron en el siglo IV a.c., la llamaron Lucentum. Goza de un clima privilegiado y costumbres mediterráneas que la convierten en una de las playas más visitadas por europeos del norte. Si bien, no fue amor a primera vista, con el tiempo entendí que vivir aquí tiene su encanto, además de grandes ventajas estratégicas en términos económicos y de movilidad europea. Es una ciudad cómoda, con un estilo de vida relajado y un paisaje de mar, montaña e historia, que impactó directamente en mi calidad de vida.

Viví en Santa Fe hasta el 2008, ejerciendo la profesión de arquitecto, a nivel público y privado. Ese año fue cuando transformé





mi jobi (las acrobacias aéreas) en mi actividad principal y crucé el charco dejando la arquitectura detrás. A pesar de este cambio de profesión, a veces siento que nunca he dejado de ejercer la arquitectura. Aquí, en España, se suele decir que la gente se divide entre "los de letras y los de ciencias". Yo pienso que la carrera de Arquitectura nos brinda la posibilidad de tener una visión convergente de la realidad que une estas dos maneras de entender el mundo. Nos permite gozar de una mirada integral del mundo y proyectar en él. Somos capaces de crear objetos sensibles o artísticos sin desconocer las condiciones y los procedimientos técnicos que se necesitan para que esto suceda. Para mí, crear un espectáculo no es distinto a lo que hacía para crear una obra de arquitectura; cada vez que creo una escena o una coreografía aérea, siento que estoy ejerciendo la profesión. Ambas tareas tratan de construir una creación real, donde intervienen diversas disciplinas y personas que contribuyen a la realización de esta, de la mejor manera posible. Si bien me he formado como actor, performer aéreo y gestor cultural, apelo también a nuestra profesión de arquitectos para diseñar los movimientos en el aire e imaginar composiciones espaciales. También aplico el perfil de arquitecto cuando dibujo

estructuras, diseño la logística y resuelvo la ingeniería que hace posible concretar estos acontecimientos artísticos y realizarlos en cualquier parte del mundo.

No ha sido fácil recomenzar mi vida profesional a los 32 años, mudarme de país y comenzar una nueva actividad. Conseguir pagar las cuentas siendo artista no es nada fácil y llevó su tiempo; pero esta actividad me permitió conectar mi interés por el arte y la actuación con mi vocación de proyectista, al mismo tiempo que me permitió gozar de uno de los mejores regalos: viajar. Con la Cía de espectáculos Voalá y Subcielo he conocido más de 25 países en los 5 continentes. Bailar haciendo danza vertical en campanarios decimonónicos o sobre murallas medievales moriscas, ...actuar volando a 30m de altura usando de escenografía monumentos históricos como el acueducto romano de Segovia o la catedral barroca de Cádiz o de la Ciudad de México, son algunos de los regalos de esta profesión. Así como el disfrute de atravesar diariamente los rincones del centro de ciencias Phaeno de ZahaHadid en Wolfsburg, Alemania; ...disfrutar de una cena en hall del Museo Guggenheim de Bilbao, ...actuar volando sobre el atlántico, en la noche de San



Juan en Tenerife, Islas canarias; ...sentirse muy pequeñito (más aún) dentro de la cúpula geodésica Biosfera diseñada por BackmisterFuller en Montreal; ...viajar en el metro de Londres empapelado con carteles de nuestro espectáculo;... bañarnos en el mar Adriático luego de visitar las impresionantes cuevas de Eslovenia; ...llenar 5 plazas de Toros con nuestro espectáculo, volando entre las Torres del parque (obra del Arq. Salmona) en el centro de Bogotá; ...recorrer el misterioso laberinto en el suelo de la catedral gótica de Chartre en Francia; ...tomar el sol en la playa de Australia dando de comer a canguros sueltos; ...bailar bajo la música balcánica improvisada en una taberna de Serbia; ...bajar a 150k/h por una montaña rusa construida en cerro natural en los bosques Holandeses; ...recorrer la sede central de creación del Cirque du Soleil en Canadá; ...o actuar otra vez frente a nuestro puente colgante con 60 mil santafesinos aplaudiendo (uffff) ...son algunos de los placeres adicionales con los que esta actividad (y esa decisión de cambio) me ha privilegiado.

Les agradezco mucho a los que me enseñaron a amar el arte y la arquitectura, y a los que se atreven a dedicarle su vida entera.

SUSANA ZANÓN | Arquitectura en el mediterraneo

He escogido un par de proyectos realizados durante mi ejercicio profesional en España integrando el equipo de BC Estudio Architects. Son obras finalizadas hace ya unos años, pero las he seleccionado ya que, dentro de la trayectoria y experiencia del estudio, les tengo un particular afecto y creo que son representativas de nuestra manera de trabajar. Basamos nuestro hacer en la búsqueda de la integración de los valores culturales, sociales, paisajísticos y medioambientales de cada lugar en su arquitectura. Podemos hablar de una arquitectura a medida del entorno y de los requerimientos y expectativas de nuestros clientes, de proyectos singulares que intentan con sensibilidad la búsqueda de soluciones que, además, despierten emociones.

Se trata de dos viviendas mirando al Mediterráneo, una en España la otra en Grecia. Mar común, arquitectura de rasgos particulares, revocos blancos y piedra son los materiales utilizados, propios de las expresiones arquitectónicas de ambos lugares. Una casa en Cadaqués (Costa Brava), la otra en Mykonos (Islas Cícladas) y dando a cada lugar una respuesta arquitectónica sin-

gular concebida bajo la misma mirada proyectual para su diseño. Cada lugar es único, cada proyecto singular.

Esta manera de enfrentarse a la arquitectura, implica un análisis a conciencia del emplazamiento que, al fin y al cabo, se trata de un pequeño sistema con su propia estructura física e interacciones. La integración al paisaje respetando la topografía, la vegetación, los materiales y texturas presentes en el sitio. El respeto por las preexistencias. Este acercamiento sensible es fuente de inspiración y nos permite descubrir la información básica de como iniciar la propuesta de diseño.

En el caso de Mykonos, fue una gran roca existente la protagonista principal del proyecto. Desde esta, situada en el punto más alto y central del terreno se divisa todo el entorno, incluido el pueblo y su puerto. Por su magnitud y posición estratégica fue inspiración y origen del proyecto. En Cadaqués, es un material local, la pizarra lo que confiere personalidad al proyecto. El uso de esta piedra hace que la vivienda, situada en las colinas, se funda en el paisaje enmarcando la arquitectura blanca del pueblo a orillas del mar.

En ambos casos, al tratarse de lugares de gran valor paisajísti-

Datos de Contacto Autora

Arq. Susana Zanón

sbzanon@coac.net





co, es de destacar que la normativa a aplicar contribuye a la protección del mismo potenciando sus cualidades. Podríamos calificar estos ejemplos de integración vernácula. Una arquitectura sencilla, sin estridencias, atemporal, donde se unen tradición y necesidad y la búsqueda del confort y la belleza a través de una estética austera. Se utilizan materiales autóctonos, que resisten mejor a las condiciones del lugar. Resulta entonces una arquitectura con un lenguaje que combina volumetrías simples. No son obras con un vocabulario codificado y repetitivo, el lenguaje o sintaxis arquitectónica se construye en relación a la circunstancia del proyecto. En la isla griega, una volumetría cúbica de muros redondeados de revocos blancos contrasta con los planos más sintéticos y rectilíneos que conforman los rotundos muros de piedra. Destacan en el perfil de la casa una pequeña cúpula y las chimeneas blancas como hitos verticales. En la Costa Brava, una composición de volúmenes netos, de techos inclinados con tejas antiguas, juegan alternado pendientes y alturas variables. La gama cromática que se desprende de la pizarra autóctona (licorella), con los tonos grisáceos que

se rompen con notas marrones, rojizas y anaranjadas, aportan calidez al conjunto.

Proyectamos teniendo en cuenta las condiciones climatológicas del lugar y tratando de minimizar su impacto en caso de ser desfavorables. En estas casas, el viento era un elemento significativo a tener en cuenta por su incidencia en el proyecto. En esta zona del mar Egeo, las Cícladas son azotadas en verano por el Meltemi, fuerte viento del Norte. Diseñamos grandes muros de piedra con el fin de proteger la vivienda, pero también como recurso para organizar los espacios exteriores. Su disposición en torno a la planta, genera el patio que da acceso a la vivienda, delimita las áreas privadas y resguardan la zona del porche y la piscina.

En el Alto Ampurdán, también es habitual la presencia de vientos dominantes, en particular la Tramontana, también de componente Norte. No obstante, la vivienda que nos ocupa, al situarse a mitad de altura de una ladera protegida, queda menos expuesta a esta situación.

Desde las primeras ideas fuerza, el esquema va cobrando forma, se adapta al terreno y a una topografía que hay que saber



Obra:

Casa de Mykonos.

Autores:

BC Estudio Architects.

Destino:

Vivienda unifamiliar.

Ubicación:

Mykonos - Grecia.

Supficie terreno:

6.453 m2.

Supficie construida:

425 m2.

Fotografía:

Eugeni Pons.

AÑO: 2002



interpretar. Buscamos soluciones creativas y esquemas de funcionamiento que cumplan con las necesidades de los destinatarios y potencien los espacios interiores y exteriores con las mejores vistas. En ambos casos, se opta por una tipología lineal de la planta, ya que las dimensiones de los solares admiten este encaje en diferentes escalas. Un solar triangular muy extenso en el caso de Mykonos y uno rectangular de dimensiones acotadas en Cadaqués.

Es siempre la fachada posterior la más cerrada y por donde se accede a las viviendas. Mientras que es la fachada frontal, la permeable y abierta que se despliega para disfrutar de las increíbles y panorámicas vistas.

En ambas, la entrada a la vivienda, en el punto medio del esquema, permite situar hacia un lado las áreas comunes, el salón, el comedor y la cocina y hacia el otro, el ala de las habitaciones. En el caso de Mykonos, esto se enfatiza ya que la roca existente actúa funcionalmente como rótula articulando, a partir del acceso la vivienda, las dos alas de la planta.

En Cadaqués, el desarrollo lineal queda contenido entre banquetas de piedra y dado el desnivel del terreno, se plantean dos ac-

cesos, uno para vehículos a nivel de la calle y otro peatonal en una cota superior. Este último, da ingreso a la vivienda a través de un espacio longitudinal, amplio y ajardinado, limitado por un muro de piedra y la fachada posterior de la vivienda.

El proceso de diseño se inicia siguiendo métodos tradicionales desde los sketches, dibujos a mano alzada y maquetas físicas. En el proceso de elaboración y desarrollo se utilizan las herramientas contemporáneas: tecnologías BIM, modelos digitales, imágenes virtuales y videos.

En el proceso de construcción de una vivienda hay varios agentes involucrados: el cliente, el arquitecto y el constructor. Esta interacción es a veces complicada y otras muy productiva y enriquecedora dejando su impronta manifiesta en los resultados. En el caso de Grecia la mano de obra artesanal y la piedra de la isla de Tinos contribuyen a vincular la obra con la cultura del lugar que se refleja en distintos elementos de la casa. Por ejemplo, los lavabos del baño principal, así como los zócalos materializados sutilmente con cabo marino en referencia a la afinidad del cliente por el mundo de la náutica.

También en Cadaqués la búsqueda de la imprescindible buena



Obra:

Casa de Cadaqués.

Autores:

BC Estudio Architects.

Destino:

Vivienda unifamiliar.

Ubicación:

Cadaqués - España.

Supficie terreno:

1.135 m2.

Supficie construida:

397 m2.

Fotografía:

J.Barba/P. Platt.

AÑO: 2004



mano de obra para la ejecución de una casa con muros de pizarra fue decisiva para el resultado final de la obra.

En definitiva, son proyectos con una visión global e integradora de la arquitectura, el interiorismo y el paisajismo, incluso en el diseño de objetos singulares o mobiliario. Siempre pensamos que se diseña pensando en un todo, en la calidad de los espacios y su materialidad, en la interacción interior-exterior, en la incidencia de la luz natural y la vegetación como componentes esenciales en la proyectualidad.

Así, en los interiores de estas viviendas, la luz natural baña suavemente los muros de tonos claros. Los ambientes son espacios sobrios y cálidos al mismo tiempo, con un mobiliario que se resuelve en parte en obra, como la cocina, los baños o las estanterías. En Mykonos, en particular, destaca entre los arcos, las columnas, las vigas y el suelo de madera la imponente roca que pone en estrecho contacto a sus habitantes con la naturaleza.

La vegetación es un elemento constante en los proyectos y se incorporan especies mediterráneas en distintas áreas del jardín y en las terrazas.



En síntesis, una arquitectura adecuada a los atributos del lugar, donde el planteo funcional, la composición formal y la técnica constructiva se unen en un concepto integral de diseño.

Una actitud que persigue el buen uso de los recursos, en pos de lograr proyectos sostenibles y responsables con el medio ambiente. Valores y objetivos indispensables en la actualidad, pero sin duda presentes desde mi formación en arquitectura y que me han acompañado en el desarrollo de diversos proyectos de mi carrera profesional.

PD: Agradezco a Griselda Bertoni que, con la invitación a participar en la revista, me brinda la posibilidad de acercarme a mis colegas santafesinos contando parte de mi experiencia arquitectónica lejos de mi lugar de origen, donde compartí con queridos amigos y colegas los desafíos que nos planteó la arquitectura, tanto en aspectos académicos como profesionales.

EL DERECHO A LA CIUDAD DESDE LA PERSPECTIVA DE GÉNERO: HERRAMIENTAS PARA LA DESNATURALIZACIÓN Y VISIBILIZACIÓN DE LA VIOLENCIA HACIA LAS MUJERES.

Por Arq. María Belen Pennisi de Architectxs
Sindicadxs | Pibxs en Bici | MIAA Santa Fe



El Sábado 11 de Mayo, en las instalaciones del CAPSF D1, se llevó a cabo la Jornada “Pensar las ciudades desde la perspectiva de género: Movilidad y espacio público. El aporte de los Mapeos Colectivos”. La misma, fue organizada por la Agrupación Architectxs Sindicadxs¹, en colaboración con Mapa Interactivo del Acoso y el abuso (MIAA Santa Fe), con el apoyo del Directorio del D1 del CAPSF. La jornada contó con la presencia de las Arqs. Irene Bilmes y Elisa Deschamps, del colectivo Mapas de lo efímero - MIAA La Plata², para dar el marco teórico a la discusión posterior y contar la experiencia de los mapas interactivos. Luego continuó con el juego “Lobo está?” a cargo de MIAA Santa Fe, como actividad lúdica que permitiese abrir la discusión en torno a situaciones de violencia de género en el espacio público y el rol de la planificación urbana en ese sentido. La jornada de la mañana cerró con el debate y la reflexión colectiva.

Entendiendo que la importancia del correlato en el territorio, se realizaron dos actividades. Por un lado, la invitación a adherir a un proyecto de ordenanza que

luego se presentó en la Municipalidad de la Ciudad de Santa Fe, impulsado por el colectivo “MIAA Santa Fe - Santa Fe en Bici”. El objeto de la misma es prevenir en el transporte público colectivo el acoso sexual a través de un plan de acción tendiente a la educación y concientización. Por otro lado, desde el colectivo “Pibxs en bici”, se invitó a una intervención de visibilización, en el espacio público, de situaciones de acoso y abuso, en pos de su desnaturalización, que se denominó: “Avisame cuando llegues”.

La concurrida jornada contó con la presencia de diferentes organizaciones sociales tanto de Santa Fe como de otras ciudades, así como participantes de diversa procedencia y motivaciones, atendiendo a que la construcción de la ciudad es necesariamente plural y colectiva.

¿Por qué una jornada sobre la perspectiva de género?

El Derecho a la Ciudad constituye uno de los ejes de trabajo que nuclea diversas actividades que promovemos desde la Architectxs Sindicadxs y, en este marco, consideramos que la perspectiva de gé-

1. Architectxs Sindicadxs es una agrupación independiente, abierta, horizontal, de architectxs que desarrollan su actividad profesional en diferentes ámbitos, pero con intereses en común que lxs convoca en el colectivo.

2. Mapas de lo efímero se define como: “un equipo multidisciplinario de operaciones en y con el territorio: entre el registro y la acción, la poesía y la ciencia, lo real y lo virtual. Mapeamos lo indetenible en el tiempo, nuestros mapas caducan como hoja de ruta, para convertirse en registros de lo efímero.”

3. Directora del INVIHAB, Profesora e Investigadora de la FAUD, UNC. Investigadora CONICET desde 1992.

4. Texto extraído de "El derecho de las mujeres a la ciudad. espacios públicos sin discriminaciones y violencias", Revista Vivienda y Ciudad - ISSN 2422-670X - Volumen 1 - Diciembre 2014 - Pp. 10 / 28.

5. Son resultados que se obtienen en base a los registros de situaciones, cabe mencionar que una misma persona pudo haber registrado más de un relato.

nero es una forma de abordaje necesaria. Como menciona la arq. Ana Falú³: *"el derecho a la ciudad no es sino construcción permanente y conflictiva, en la que la incorporación de la categoría género en su análisis y reflexión, permite dar cuenta de las asimetrías de las relaciones jerárquicas y de subordinación entre hombres y mujeres, que no son otra cuestión que relaciones de poder de un sexo sobre el otro que, tal como plantea Doreen Massey, (1994) tienen una expresión territorial. Un aspecto importante en la incorporación de las mujeres como ciudadanas es el de sentirse seguras en lo público. (...) Cuando se ejerce tras los muros del mundo privado, la violencia casi siempre está dirigida hacia las mujeres; y cuando se expresa en el espacio público, sigue siendo masculina. Diferentes estudios llevados adelante por instituciones de la Red Mujer y Hábitat América Latina, dan cuenta de ese modo diferencial de percibir las violencias por parte de los hombres y las mujeres. Las mujeres experimentan desde hostigamiento verbal, hasta acoso sexual y violación en plazas, parques, calles y transportes públicos. Hablamos de un*

miedo que limita su derecho a disfrutar del espacio público y obstaculiza su participación, y que tiene soporte básicamente en sus cuerpos visualizados como objetos de dominación. Al momento de concebir ciudades más democráticas, inclusivas de la diversidad, de las mujeres como ciudadanas, es preciso la apropiación por parte de las mismas del territorio, primero el cuerpo que habitamos, para poder hacerlo con otros territorios: la casa, el barrio, la ciudad, el territorio de lo colectivo (...)" (Falú, 2014⁴)

Atentxs a otras actividades sobre el mismo eje, que se habían realizado en el marco del Colegio, propusimos continuar con el debate crítico en torno a la planificación de nuestras ciudades.

Mapas de lo efímero - MIAA La Plata

Las arquitectas Irene Bilmes y Elisa Deschamps, compartieron la experiencia de "Mapas de lo efímero" lo que permitió un encuadre teórico de la jornada, así como poner a disposición datos procesados de sus relevamientos.

El proyecto surgió en 2017, como una respuesta disciplinar ante el movimiento





cultural que se estaba viviendo (8M Día de la Mujer, la consigna Ni Una Menos, la irrupción de los movimientos feministas), poniendo las herramientas de la profesión al servicio de las organizaciones: posibilitar la discusión en torno a ¿cómo habitamos el territorio bajo el patriarcado?, generar acciones para transformar simbólicamente el espacio y proponer nuevas apropiaciones urbanas. En este sentido, visualizar que el Patriarcado deja huellas en la ciudad motivó la idea de crear un mapa virtual, interactivo del Gran La Plata que diera cuenta del acoso callejero, en un primer momento, siendo ese registro un insumo de transformación: *“No es un mapa del delito, es para mostrar que no es igual cómo vive el espacio público y lo que padece a cualquier hora del día y lugar por el hecho de ser Mujer”* (Deschamps). Sin embargo, los mismos datos registrados mostraron que también debían incorporar el ámbito de lo privado. Se trata entonces de una herramienta virtual, que permite el registro de lo real, para luego operar en el territorio: es un mapa que se actualiza con las historias que van subiendo mujeres que comple-

tan una encuesta anónima en el link donde dejan datos sobre en qué lugar ocurrió, cuándo y qué edad tenían ella y su agresor. De esta manera funciona como una herramienta de desnaturalización y dispositivo de visibilización, pero también como registro de las huellas que deja el patriarcado en la ciudad como insumo para transformar nuestras ciudades. El Mapa Interactivo del Acoso y el Abuso (MIAA) es presentado como un dispositivo que desmitifica e interpela: los resultados procesados de los datos obtenidos en el Gran La Plata (resultados que se obtienen en base a los registros de situaciones, cabe mencionar que una misma persona pudo haber registrado más de un relato.) mostraron que estas situaciones no suceden sólo en el espacio público, que no se restringen a una hora determinada, que la violencia sexual adquiere distintas formas de manifestación, que más del 70% no lo denuncia y casi el 13% no se lo había contado nunca a nadie, que para casi el 90% no era la primera vez y que las situaciones se extendían por toda la ciudad, sin identificarse entonces “una zona de peligro o inseguridad”.

“Desde MIAA creemos que la inseguridad y la violencia de género debe tratarse como un problema cultural, social y político. No hay soluciones y resultados inmediatos. El patriarcado nos habita socialmente y se expresa en nuestras formas de vivir la ciudad. Es generando mejoras sociales, educativas y culturales que podemos proyectarnos hacia una ciudad y sociedad libre de violencias. Por eso, debemos empezar por la desnaturalización de prácticas, con la visibilización de casos. La geolocalización nos permite resignificar los espacios mediante el arte y la cultura.” (Deschamps, Bilmes)

Las arquitectas compartieron algunas experiencias de intervención artística y efímera en el espacio público como forma de visibilizar los registros y dejaron abierta la consigna para pensar colectivamente acciones concretas de transformación.

Lobo está. MIAA Santa Fe

Actualmente MIAA conforma una red que se expandió a Cipolletti, Viedma / Carmen de Patagones, Salta, Bogotá, Popayán y Santa Fe. En el caso de nues-

tra ciudad la iniciativa fue primero desde el colectivo "Santa Fe en bici", y luego a través de la constitución del equipo "MIAA Santa Fe". Las compañeras presentaron el Taller Lúdico Experiencial "Lobo está?": La actividad propuso, a través de la herramienta del juego creado por MIAA, visibilizar las situaciones que atraviesan las mujeres e identidades disidentes en sus recorridos habituales en el espacio urbano y cómo las violencias impactan en la accesibilidad de derechos fundamentales (ocio, salud, educación, vivienda, trabajo, etc.), teniendo como antecedente el Mapeo Interactivo del Acoso y el Abuso.

"Avisame cuando llegues". Intervención en el espacio Público. Pibxs en bici

Desde pibxs en bici entendemos que las ciudades y la movilidad urbana no escapan a las lógicas patriarcales, diseñadas por y para identidades masculinas hetero-cis, que tienen como consecuencia la vulneración de las libertades y autonomía de las mujeres, las identidades trans y disidentes, excluyendo a ancianxs, niñxs y a las personas con discapacidad.

Somos un grupo independiente de ciclistas transfeministas y disidentes, que buscamos transitar calles más seguras y sentirnos libres de hacerlo. Queremos que el camino a casa, a la escuela, al trabajo no sea una pesadilla, por esta razón decidimos realizar junto a lxs compañerxs de MIAA y Arquitectxs Sindicadxs, una intervención urbana y pedaleada para concientizar a los ciudadanxs acerca del acoso y abuso que sufrimos las mujeres y disidencias en el espacio público. Colgamos un pasacalle con la inscripción "AVISAME CUANDO LLEGUES", esta frase es lo que decimos en cada despedida, porque sabemos que allá afuera es inseguro y que podemos no llegar.

Contacto útiles:

Si querés registrar alguna situación en la ciudad de Santa Fe, podés hacerlo en el link: <http://santafeenbici.com.ar/MIAA/> recordá que son encuestas anónimas.

Mapas de lo efímero:

<https://mapasdeloefimero.com.ar/>

RECOMENDADOS

Música Por Alfredo Jurado

EDWARD KA-SPEL



TEJEDOR DE SOMBRAS

Tipo raro este Ka-spel. Coeficiente mental de 160, ya hablaba y leía al año y medio, recibíendose en la universidad a los trece años con una tesis sobre la filosofía de Heráclito!. Luego de una época de experimentación sonora con diversos músicos lanza en 1981 el primer cassette de su eterno grupo- familia The Legendary Pink Dots , banda con la cual editó desde entonces un promedio de tres a cuatro álbumes por año. A ésta altura, cansado de vivir presionado por científicos y siquiátras en su Inglaterra natal se muda a Nijmegen, Holanda, lugar donde reside hasta ahora. Paralelamente a los Pink Dots y a su producción solista, que entre ambas suman alrededor de doscientos trabajos, reparte su tiempo en varios grupos más: The Tear Garden, con cEvin Key miem-

bro del grupo industrial canadiense Skinny Puppy, Mimir, con Jim O'ourke, guitarrista de vanguardia de Chicago y Christoph Heemann, experimentalista alemán del grupo HNAS e innumerables participaciones con Nurse with Wound, Steven Stapleton, Phil Knight, 48 cameras o los propios miembros de LPD. Descubrí a Ka-spel en 1993 a partir de un artículo en la excelente revista "Escribiendo Milagros" editada en Buenos Aires por Norberto Cambiasso y luego de un tiempo de búsqueda logré dar con "Malachai - Shadow Weaver parte 2 , disco del año 1992 y una verdadera obra de arte sonoro. Difícil definir la música de este genio en todas sus variantes de trabajos individuales o grupales, de art-rock a noise, dark electronic, post-punk, industrial, synth pop, etc, descripciones

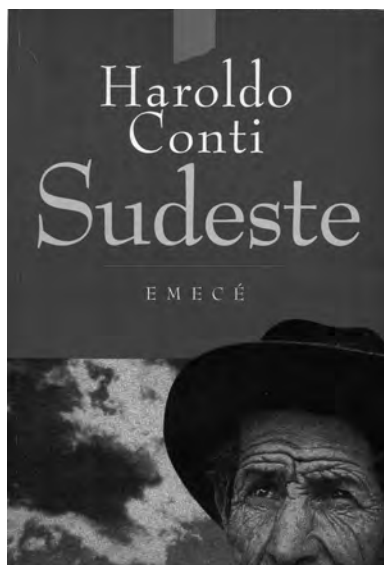
propias de los críticos de música que se pueden sintetizar en una sola palabra: experimentación. Difícil también es elegir un trabajo por sobre otro, pero es muy recomendable la producción 1990 /2000, período que incluye álbumes como el ya mencionado Shadow Weaver parte 1 y 2, Chemical Playschool 10 o 9 Lives to wonder con su grupo LPD ó The Scriptures of ilumina y Red Letters de su faceta solista. Para prestar atención al arte de tapa de sus trabajos. Excelente el video de Amanda Palmer & Edward Ka-spellive in London de 2017 que podés encontrar en <https://www.youtube.com/watch?v=9HXYXgV6nd8>. Felizmente se puede encontrar casi todo el material en las redes ya que por ser ediciones europeas de 500 ejemplares la billetera generalmente no lo permite.

Literatura Por Eduardo Castellitti

SUDESTE

Autor: Haroldo Conti

Editorial: Emecé Editores



Conti nació en Chacabuco, interior de la provincia de Buenos Aires, en 1925. Fue maestro de escuela, seminarista, empleado de bancos, profesor de filosofía, piloto de aviación civil, asistente de dirección de cine, navegante. Militante.

Escribió *Sudeste* en 1962, como una especie de homenaje al Delta del Tigre, a la gran región fluvial donde se funden el Paraná y el Uruguay en el "Río sin orillas"... el Río de la Plata.

Sudeste es una tan impresionante como minuciosa descripción de cada recodo de infinitos arroyos que derivan, que se van encontrando y confluyendo en riachos, en ríos cada vez más extensos; y de sus costas que fluyen, que se transforman de sitio apto para atracar una canoa, para acampar, pasar un rato o la noche misma, en bañados impenetrables, en montes inextricables, según varían las estaciones, la fuerza y la altura de las aguas, o los vientos, como el *Sudeste*, siempre presente.

En esta naturaleza a veces gentil, a veces hostil, pasa la vida del Boga, una vida que se mimetiza con este entorno, en la que vivir –sobrevivir– del junco, de la pesca, de la nutria, resulta apenas una coartada, excusas de una vida en soledad, una soledad tan inconmensurable como el lugar. Como cuando siegan juncos con El Vie-

jo: "El Boga no era tan hábil ni parecía tan reconcentrado en un asunto que no justificaba un arte. Más bien se aburría un poco, aunque poseía una paciencia o, mejor, una indiferencia inagotable."

Del mismo modo chozas, taperas, viejas construcciones abandonadas, o simplemente la lona que envuelve las vituallas usada como cobijo cuando no hay más, van conformando un marco inestable, precario, de una vida casi nómada... que transcurre la mayor parte del tiempo sobre la misma canoa, viajando, derivando.

"Subía con el Paraná y, por supuesto, con el dorado. Y a medida que subía, iba perdiendo el interés en otra cosa que no fuera eso de vagar de un punto a otro, en dirección al norte. El calor aumentaba no sólo por el tiempo, el verano que madura, sino también por la dirección que llevaba, hacia el origen mismo de este tiempo."

Por convicción Conti permaneció en el país luego del golpe de estado de marzo de 1976; poco después fue secuestrado y asesinado; aún hoy continúa integrando la lista de desaparecidos por la dictadura; desde una perspectiva contra-fáctica, de continuar con vida sería otro de los grandes de por aquí.

En literatura también, a veces, menos es más... mucho más, en este caso.

Cine Por Alicia Falchini

EL BALÓN ROJO (LE BALLON ROUGE)

Género: Drama | Mediometraje 1956.

Director, guión y producción: Albert Lamorisse.



Este mediometraje, realizado en 1956, narra en forma poética la historia de amistad –incondicional– entre un niño y un globo que encuentra atascado en una farola. La película está rodada en el barrio parisino de Ménilmontan. Un barrio que pesar de la belleza de sus calles y escaleras, transmite una atmósfera melancólica debido a la tonalidad grisácea y al deterioro de algunos de sus edificios. Solo el globo rojo rompe con el monocromo y la tristeza que transmite el ambiente. El niño descubre que el globo es mágico, posee mente y voluntad propia y se hacen amigos...para siempre. En 2006 "El globo rojo" fue relanzado en EE.UU, el crítico de cine Gleiberman Owen elogió la dirección y la simple historia que le recordaba a su juventud, y escribió: Más que cualquier otra película de niños, Le Ballon rouge me convierte en un niño otra vez cuando la veo... Ver el globo rojo es para reír y llorar ante la alegría imposible de ser un niño otra vez...no ha envejecido a lo largo del tiempo y aún hoy sigue emocionando como el primer día.

